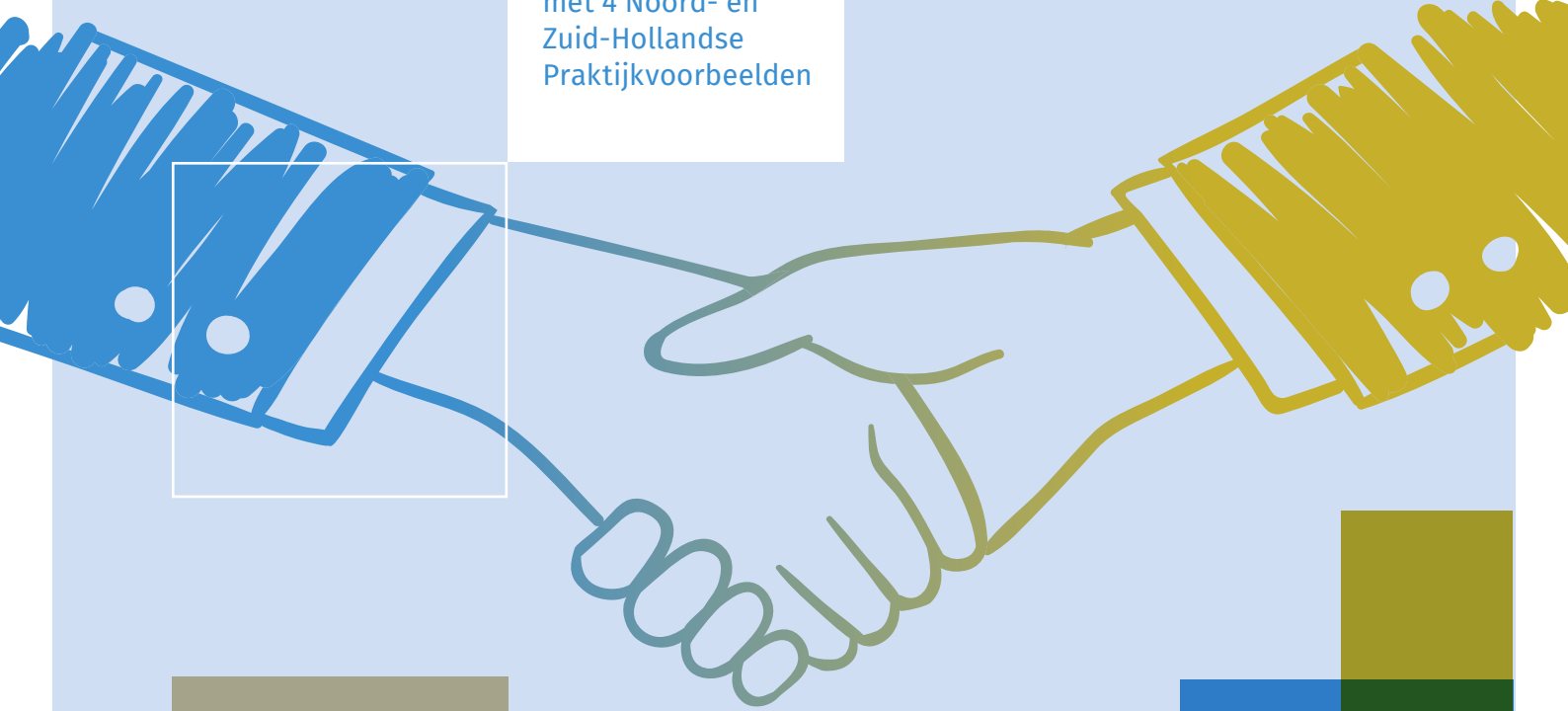


# Samenwerking Sociaal Werkbedrijf en de bibliotheek

## Inspiratie- document

met 4 Noord- en  
Zuid-Hollandse  
Praktijkvoorbeelden

Wij werken  
aan de  
toekomst van  
bibliotheek



# Inhoud

*Introductie pagina 3*

*Sociaal Werkbedrijven pagina 4*

- De medewerkers *pagina 4*
- Gemeenten en de participatiewet *pagina 4*
- Scholing *pagina 5*
- Landelijke organisaties ondersteunend aan Sociaal Werkbedrijf *pagina 5*

*Bibliotheken en het Sociaal Werkbedrijf pagina 7*

- De KB en SBCM: goede samenwerking *pagina 7*
- Bibliotheekblad over de bibliotheek als werkgever *pagina 8*

*Praktijkvoorbeelden pagina 10*

- Bibliotheek Bollenstreek en de MareGroep  
Interview Sanne Boswinkel *pagina 10*
- Bibliotheek Gouda en Promen  
Interview Ijlael el Harrak *pagina 12*
- Bibliotheek de Plataan en Stroomopwaarts  
Interview Marjan Klaren *pagina 14*
- Bibliotheek Kennemerwaard en WNK  
Interview Raymond Westenberg *pagina 17*

*Overzicht Sociaal Werkbedrijven in Noord- en Zuid-Holland pagina 19*

Dit inspiratiedocument is gemaakt voor bibliotheken door de adviseurs van Probiblio. Voor vragen of voor gesprek kun je contact opnemen met [basisvaardigheden@probiblio.nl](mailto:basisvaardigheden@probiblio.nl). Wij danken de bibliotheken die we mochten interviewen voor hun medewerking: Bibliotheek Kennemerwaard, Bibliotheek Bollenstreek, Bibliotheek Gouda en Bibliotheek De Plataan.

# Introductie

***Bij de Sociaal Werkbedrijven (SW-bedrijven) komt laaggeletterdheid meer dan gemiddeld voor. SW-medewerkers die hun basisvaardigheden kunnen ontwikkelen ontlene hier veel steun aan. Taal en digitale vaardigheid bevorderen niet alleen het beter en veiliger functioneren in het werk en dagelijks lezen. Het vergroten van de basisvaardigheid draagt ook bij aan persoonlijke groei.***

Bibliotheken kunnen een belangrijke rol spelen bij het stimuleren van basisvaardigheden bij medewerkers van SW-bedrijven. Door hen te ondersteunen bij het ontwikkelen van hun basisvaardigheden of hen een werkplek te bieden binnen de bibliotheek. Hiermee worden deze medewerkers beter toegerust op een reguliere arbeidsplaats en op zelfstandig functioneren binnen de maatschappij.

Gemakshalve spreken we in dit document over 'het' SW-bedrijf hoewel de individuele SW-bedrijven deze benaming lang niet altijd gebruiken. De inhoud en het doel per SW-bedrijf is uiteenlopend. Er zijn SW-bedrijven die zich profileren als mensontwikkeldbedrijven, anderen spreken van werkleerbedrijven. Ook zijn er organisaties die stimuleren tot financiële zelfredzaamheid of partner zijn binnen het sociaal ondernemen. Deze vorm is sterk afhankelijk van de gemeentelijke opdracht die het SW-bedrijf krijgt. SW-bedrijven zijn uitvoerder van de Participatiewet, maar voeren in opdracht van de gemeenten ook andere regelingen rond Werk en Inkomen of Schuldhulpverlening uit. In dit document wordt de naam SW-bedrijf gebruikt, in relatie tot de focus op werk. Hierbij fungeren zij als opleidingsplek, een toeleiding naar regulier werk of wordt een beschutte werkplek geboden voor wie dit (nog) niet mogelijk is.

De KB en het SBCM, het Kenniscentrum en A&O-fonds sociale werkgelegenheid, organi-

seerden in oktober 2020 een bijeenkomst gericht op de samenwerking tussen bibliotheken en SW-bedrijven. De bijeenkomst liet zien dat er in de samenwerking veel mogelijk is.

Samenwerking met een SW-bedrijf kan veel verschillende vormen aannemen. Probiblio biedt met deze publicatie bibliotheken inzicht in het SW-bedrijf en haar medewerkers. Wat zijn de succesfactoren bij samenwerking, wie werken er, welk type ondersteuning bieden bibliotheken aan en wat is de mogelijke financieringsbron hiervan.

We spraken met vier bibliotheken die de samenwerking al zijn aangegaan: Bibliotheek Bollenstreek, Bibliotheek Gouda, Bibliotheek de Plataan en Bibliotheek Kennemerwaard.

Hun inzichten bieden verassende voorbeelden en tonen aan dat samenwerking met een SW-bedrijf kansen biedt om bijvoorbeeld de NT1 doelgroep te bereiken.

Overweeg je de samenwerking met het SW-bedrijf in jouw regio? Achterin deze publicatie vind je een overzicht van de verschillende SW-bedrijven en de regio waarin zij werkzaam zijn.

***Veel succes met samenwerken!***



# Sociaal Werkbedrijven

**In dit hoofdstuk besteden we aandacht aan de Sociaal Werkbedrijven. We nemen je mee in hun werkzaamheden en doelen.**

Het Sociaal Werkbedrijf kijkt of het mensen naar reguliere werkgevers kan begeleiden of detacheren. En als dat niet haalbaar is, wordt binnen of buiten het sociaal werkbedrijf in een beschutte omgeving werk verricht. Ook vrijwilligerswerk kan een optie zijn.



Beschut werk is met name bedoeld voor mensen die door lichamelijke, verstandelijke of psychische beperkingen een zodanige begeleiding nodig hebben, dat ze niet bij een regulier bedrijf kunnen werken.

Nederland telt zo'n 60 verschillende Sociaal Werkbedrijven. SW-bedrijven werken daarbij samen met werkgevers, jobcoaches en opleiders voor mensen met een afstand tot de arbeidsmarkt.

## **De medewerkers**

De mensen die werkzaam zijn bij SW-bedrijven zijn heel divers. Wel hebben zij allemaal een afstand tot de arbeidsmarkt en hebben daarom extra hulp en begeleiding nodig om een betaalde baan te vinden die goed bij hen past. Dat kunnen mensen zijn met een

beperking, psychiatrische problemen of soms statushouders. Het gaat om mensen die niet zelfstandig een betaalde baan kunnen vinden waarmee zij het minimumloon kunnen verdienen.

## **Gemeenten en de participatiewet**

Sinds 1 januari 2015 is de Participatiewet van kracht. De belangrijkste doelstelling van de Participatiewet is zoveel mogelijk mensen met een afstand tot de arbeidsmarkt toe leiden naar werk of hen hierbij te ondersteunen. De verantwoordelijkheid voor de uitvoering van de Participatiewet ligt bij de gemeente. Gemeenten zetten verschillende hulpmiddelen in om mensen te begeleiden naar werk: jobcoaching, gesprekken met een klantmanager, een sollicitatietraining fysieke ondersteuning en beschut werk. SW-bedrijven zijn een partner voor de gemeenten bij de uitvoering van de Participatiewet.

*“Werken met deze doelgroep is wel pittig. Je moet er de tijd voor nemen en geduld bij hebben en het vergt ook meer energie van begeleiders. Het is anders dan bij een reguliere Klik en Tik cursus”.*

*Ijlal el Harak, Taalhuis bibliotheek Gouda*

SW-bedrijven kunnen aan meerdere gemeenten gekoppeld zijn. In de [Regioatlas](#) staat een overzichtsk kaart met de verschillende SW-bedrijven. Het kan zijn dat bij de verschillende gemeenten een ander uitvoeringsbeleid van de Participatiewet wordt gevoerd en het SW-bedrijf per gemeente een ander opdracht heeft.

De grenzen van gemeenten, arbeidsmarktregio's en bibliotheken lopen niet altijd synchroon. Zo kan het zijn dat de arbeidsmarkt waarin een SW-bedrijf(ven) gevestigd is, voor een gebied werkt waarin meerdere bibliotheekorganisaties en gemeenten werkzaam zijn.

### Scholing

Binnen de [CAO voor de sociale werkvoorziening 2020](#) staat dat iedere medewerker recht heeft op een individueel ontwikkelingsplan, waarin rekening wordt gehouden met mogelijkheden en middelen. Daarbij is het uitgangspunt dat scholingsactiviteiten zoveel mogelijk moeten plaatsvinden binnen werktijd. Hierbij is het essentieel om rekening te houden met de beperkingen en mogelijkheden van medewerkers.



arbeidsmarkt en een beter functioneren op het werk en daarbuiten.

- Voor het SW-bedrijf zorgt scholing voor beter en duurzamer plaatsbare medewerkers en een hogere loonwaarde.
- Voor werkgevers zorgt scholing van medewerkers voor passender en duurzame inzetbaarheid en een hogere productiviteit.

Via de Wet educatie en beroepsonderwijs (WEB) ontvangen gemeenten budget voor de (regionale) aanpak van volwasseneducatie en laaggeletterdheid. Veel bibliotheken maken aanspraak op WEB gelden bij activiteiten in samenwerking met SW-bedrijven.

### Landelijke organisaties ondersteunend aan SW-bedrijven

SBCM ondersteunt alle SW-bedrijven in Nederland.

- Voor alle medewerkers van SW-bedrijven biedt het SBCM via [WERK-portal.nl](#) gratis online programma's aan waarmee zij hun (werk)vaardigheden kunnen verbeteren. Zoals programma's over solliciteren, veilig werken of omgaan met de computer. De programma's zijn gericht op mensen met weinig digitale vaardigheden of moeite hebben met lezen. Het SBCM en [Oefenen.nl](#) hebben voor een aantal programma's de samenwerking opgezocht; een aantal programma's is ook via [Oefenen.nl](#) uit te voeren.
- Voor de online kennisweek [Sterk aan het Werk](#) roept het SBCM ook bibliotheken op om in september de samenwerking met SW-bedrijven op te zoeken.

*“Soms denk ik, hee, het is eigenlijk wel mooi hoe simpel je dit nu verteld. Ik leer van hen om minder moeilijk te denken!”*

*Raymond Westenberg, Bibliotheek Kennemerwaard*

Het SBCM (het Kenniscentrum en Arbeidsmarkt- & Opleidingsfonds voor de sociale werkgelegenheid) [noemt](#) verschillende voordelen van scholing en raadt aan om vooral aandacht te besteden aan basisvaardigheden, sollicitatievaardigheden, vakvaardigheden en veiligheid.

- Voor werknemers geeft scholing meer zelfvertrouwen, betere inzetbaarheid op de

- Het [Taalakkoord SW Werkgevers](#) is door het SBCM en twintig SW-bedrijven ondertekend. Doel van het akkoord is de ontwikkeling van taalvaardigheid van medewerkers. Met het Taalakkoord streven werkgevers naar een lager ziekteverzuim en een veiligere omgeving voor werknemers. Door betere taalvaardigheid worden er minder fouten gemaakt en de productiviteit en kwaliteit gaan omhoog.

[Divosa](#) is het kennisnetwerk voor gemeentelijke leidinggevenden in het sociaal domein. Zo informeert Divosa gemeenten onder andere over (lokale) ontwikkelingen rond [beschut](#) werk. Ook denkt Divosa mee over de beleidsontwikkeling van SW-bedrijven in de ontwikkeling van [productiebedrijf naar mensontwikkelbedrijf](#).

[Cedris](#) is de landelijke vereniging van SW-bedrijven, werk-leerbedrijven, sociale ondernemingen en gemeenten ondersteunen zij SW-bedrijven onder andere met informatie o.a. over detachering, subsidies en een inclusieve arbeidsmarkt.



# Bibliotheken en het Sociaal Werkbedrijf

Landelijk wordt er in de bibliotheeksector aandacht besteed aan de samenwerking tussen de bibliotheek en het SW-bedrijf. De KB en Bibliotheekblad haalden verschillende inspirerende voorbeelden op. Deze lichten we in dit hoofdstuk uit.

SW-bedrijven zijn een interessante samenwerkingspartner voor bibliotheken. Samenwerking biedt een kans om te werken aan de maatschappelijke opgaven waar bibliotheken de komende jaren voor staan: Geletterde samenleving, Participatie in de Informatiesamenleving en Leven Lang Ontwikkelen.

Activiteiten voor SW-bedrijf medewerkers kunnen leiden tot een verbetering van basisvaardigheden, het bereiken van een nieuwe doelgroep, het stimuleren van zelfredzaamheid en het bieden van een plek voor hulp en informatie. Samenwerking biedt bibliotheken kans om gericht te werken aan verbetering van basisvaardigheden bij een laaggeletterde groep. Het personeel van SW-bedrijven bestaat voor een groot deel uit NT1ers en voor een kleiner deel uit NT2ers.



## De KB en SBCM: goede samenwerking

De KB zocht in het kader van het landelijke programma de Bibliotheek en basisvaardigheden de samenwerking op: in oktober 2020 organiseerden [SBCM](#) en [KB](#) een online sessie voor bibliotheken rond de samenwerking met SW-bedrijven. Doel van deze sessie was kennismaking en inspiratie. Tijdens deze sessie kwamen de specialisten van de bibliotheken Cuijk, Deventer en Kennemerwaard met hun contactpersoon van het SW-bedrijf aan het woord:

### **Bibliotheek Cuijk**

Carin Hoppenbrouwers van Bibliotheek Cuijk en Harm van Zutphen van SW-bedrijf [IBN](#) vertellen in hun [filmpje](#) over de samenwerking. Harm geeft les in digitale basisvaardigheden, lezen, schrijven en rekenen. IBN is de samenwerking met de bibliotheek aangegaan door het bieden van een NT1 cursus, gericht op een combinatie van medewerkers van IBN en niet-medewerkers. De cursus vindt plaats in de bibliotheek en loopt nu ongeveer een jaar. Per week zijn er 2 bijeenkomsten van 1,5 uur na elkaar. Sommige mensen oefenen

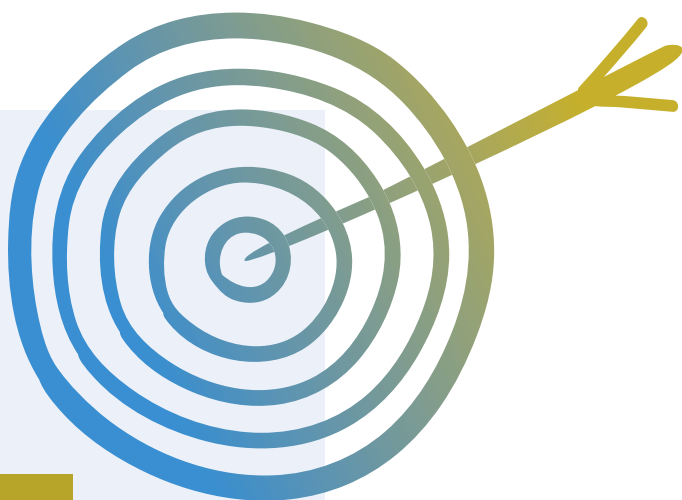
*“Sociaal werkbedrijven zijn voor buitenstaanders complexe organisaties. Je hebt niet zomaar even iets opgezet. Anderzijds is het wel enorm dankbaar werk”.*

*Marian Klaren, Bibliotheek De Plataan*

1-op-1 met een vrijwilliger. Een aantal mensen komt beide keren. Deelnemers kunnen op elk gewenst moment instromen. De bibliotheek regelt de ruimte en financiering. De gemeente subsidieert de pilot die tot januari loopt. De medewerkers van IBN krijgen een bibliotheekpas met korting; de betaling is gelijk verdeeld over de deelnemer, IBN en de bibliotheek. Ook stelt de bibliotheek boeken ter beschikking voor een ruilkast bij IBN.

### **Bibliotheek Deventer**

Patricia Poelman van Bibliotheek Deventer en Judith Brouwer van SW-bedrijf [Konnected](#) zijn, samen met taalaanbieder Toptaal, een samenwerking gestart. Het project liep tot februari 2020. Tien medewerkers van Konnected kregen twee keer per week binnen werktijd les op locatie van Konnected. Zij werkten met een werkboek van [Oefenen.nl](#). Lessen gingen over de dagelijkse omgeving en werden gegeven door een docent, met ondersteuning van vrijwilligers. Toptaal hield intakes met de cursisten. De bibliotheek was penvoerder van het project, stelde de begroting op, zorgde voor financiële verantwoording en monitoring, en leverde vrijwilligers via het Taalhuis. Financiering liep deels gemeentelijk, deels via de provincie via [Taalwerkt](#). Het project werd enthousiast ontvangen door de deelnemers, die hun leesniveau verbeterden, netter leerden schrijven en beter in spelling werden.



### **Bibliotheekblad over bibliotheek als werkgever**

In het artikel 'Werk is een bron van zelfwaardering en van trots', Bibliotheekblad 2021 nummer 1, wordt verslag gedaan van de bibliotheek als werkgever voor de SW-doelgroep.

*“Taal op de Werkvloer is precies wat de titel zegt. Het is niet het ‘aanboren van een nieuwe doelgroep’ of het ‘winnen van nieuwe leden voor de bibliotheek’. Zorg dat alle neuzen dezelfde kant op staan, ook binnen de bibliotheek. Er is geen vanzelfsprekende doorstroom van ‘Taal op de werkvloer’ naar het Taalhuis, bijvoorbeeld”.*

*Sanne Boswinkel, Taalhuis Bollenstreek*

Bij **Bibliotheek Hoogeveen** werken drie werknemers met een afstand tot de arbeidsmarkt al geruime tijd als vrijwilligers in de bibliotheek. Deze drie mensen werden niet naar de bibliotheek toe geleid via een SW-bedrijf.

Eén van hen kwam binnen via een Wajong-regeling, één van hen werd verwezen via de gemeente en één van hen via de Nederlandse Coöperatie van Zorgorganisaties. Directeur Raquel García-van der Walle vertelt dat deze drie werknemers weliswaar beperkingen hebben op sociaal of fysiek gebied, maar dat zij met de juiste ondersteuning en motivatie hele waardevolle vrijwilligers zijn geworden. Een van de vrijwilligers heeft sinds eind vorig jaar zelfs een arbeidscontract gekregen.

Twee van de vrijwilligers worden ingezet voor kantoorwerk en mediaverwerking achter de



schermen. Dit werk sluit goed aan bij mensen die contact met andere mensen spannend vinden. De derde persoon is aanwezig in de bibliotheek en ruimt op of voert andere ondersteunende werkzaamheden uit. Voor de bibliotheek vormt de inzet een waardevolle ondersteuning. Voor de werknemers biedt het werk bij de bibliotheek kans op een gestructureerde dagbesteding, daarnaast wordt hun sociale omgeving vergroot.

**Bibliotheek Deventer** heeft zo'n 15 á 20 mensen in dienst met een afstand tot de arbeidsmarkt. Een deel van hen werkt binnen team logistiek en een ander deel binnen het team van horecavoorziening Koek en Boek. Een aantal van hen ontvangt hiervoor een vergoeding. Voor sommige van hen is het werk in de bibliotheek een tussenstop, voor anderen het maximaal haalbare. Coördinator planning en logistiek Jeroen Nieuwehuis stuurt sterk op onderlinge communicatie om te zorgen dat de werknemers rekening houden met elkaar.

Daarnaast biedt hij een duidelijke structuur van dagindeling, waarbinnen de taken in kleine stukjes zijn opgeknipt. Hij is hierbij eerlijk en helder over de mogelijkheden van mensen. De taken bestaan uit media verwerken, ingeleverde media en in- en uitgaand transport scannen. Daarnaast wordt op grond van wat het bibliotheekprogramma aangeeft, materialen teruggeplaatst, opgeruimd of op transport gestuurd naar elders. De mensen die werkzaam zijn bij Koek en Boek werken binnen de ondersteunende horeca; mensen kunnen hier koffie of een gebakje halen.



# Praktijkvoorbeelden

Vier praktijkvoorbeelden uit het netwerk. Laat je in dit hoofdstuk inspireren door de voorbeelden van de samenwerking tussen bibliotheken en SW-bedrijven in Noord- en Zuid-Holland.

## Praktijkvoorbeeld 1

*Sanne Boswinkel, Projectleider  
Taalhuis Bollenstreek, over  
de samenwerking tussen  
Bibliotheek Bollenstreek &  
SW-bedrijf de Maregroep*



### Aanleiding

De directeur van SW-bedrijf Maregroep en Bibliotheek Bollestreek kennen elkaar 'uit hun netwerk' en gaan vanaf 2019 een samenwerking aan.

### Locatie aanbod

Bij SW-bedrijf op locatie

### Samenvatting/Inhoud samenwerking:

#### Collectie

"De samenwerking van de bibliotheek met de

Maregroep is begonnen als pilot en bestond aanvankelijk uit verschillende componenten: de Boekenkast, 4 taalklassen, een spreekuur voor het helpen met formulieren en een training Helder Taalgebruik voor het management. Gaandeweg het eerste jaar hebben we geconstateerd dat er van het spreekuur geen gebruik wordt gemaakt.

Het meest laagdrempelige dat we deden was een deel van de collectie naar de werkvloer brengen. Dus boeken uit de bibliotheekcollectie naar de Maregroep brengen om deze toegankelijk te maken voor iedereen, bijvoorbeeld tijdens de pauze. De boeken bleken echter zo populair dat ze niet meer terug kwamen. Nu verzamelen onze bibliothecarissen op al onze acht vestigingen afgeschreven boeken die passen bij de Maregroep. Als mensen een boek zo mooi vinden dat ze het willen houden, kan dat nu."

### Taallessen

"We zijn bij de Maregroep nagegaan of er behoefte was aan taallessen. Dat sloeg goed aan, er zijn nu zo'n 40 cursisten in 4 verschillende groepen. Deze lopen uiteen van een niveau onder F1 tot F2. Drie klassen richten zich op NT1ers van verschillende niveaus en er is ook een NT2 klas. Er vinden twee keer per week lessen plaats en werknemers volgen 1 keer per week les. De groepen zijn gericht op taal, maar kunnen daarnaast ook een digi-cursus doen, ontwikkeld door de bibliotheek. De trainingen worden gegeven door docenten IVIO of NL trainingen."

### Taalmaatje

"Nieuw dit jaar zijn ons digi aanbod en de Taalmaatjes match. De Taalmaatjes vrijwilligers zijn speciaal voor de Maregroep geworven via de bibliotheek De Taalpuntcoördinator maakt de matches tussen vrijwilligers en werknemers en begeleidt dit. Hij is hierin begeleid door de Maregroep. Een concreet aspect waar Taalmaatjes mee kunnen helpen is bijvoorbeeld veiligheid op de werkvloer; het

begrijpen van instructies en het belang dat mensen zich er ook echt aan houden. Dat is iets waar we ons nu in het tweede jaar meer op richten.”

### **Inzet bibliotheek**

Via de bibliotheek werkt er 4 uur per week een Taalpuntcoördinator bij de Maregroep.

### **Resultaten**

Wekelijks werken er zo'n 40 mensen aan hun taalvaardigheid gedurende een schooljaar.

### **Financiering**

Via de Maregroep

### **Do's/dont's**

- Werknemers van een sw-bedrijf hebben vaak moeite met leren. Stel realistische doelen en maak trajecten op maat. Een positieve ervaring in de klas is goud waard op de lange termijn.
- Alle trajecten moeten aangepast worden, niet alleen qua duur maar ook qua inhoud. Dat geldt voor het aanbod van de taalschool, maar ook voor de trajecten die de bibliotheek kan leveren. Een aantal werknemers zal bijvoorbeeld onder curatele staan. Zij mogen dan niet zelf internetbankieren. Je kunt dan niet altijd een kant en klaar digitraject gebruiken.
- De Maregroep werkt inmiddels al 2 schooljaren met dezelfde docenten. Zij zijn inmiddels goed bekend met het bedrijf en met de deelnemers. Ga afspraken aan voor de langere termijn, niet iedere drie maanden een nieuw gezicht.
- Betrek de lokale beleidsambtenaar Arbeid of Werkgelegenheid, die is nauw betrokken bij het sociaal werkbedrijf/re-integratiebedrijf in de arbeidsmarkregio en aangesloten bij het Taalpact.
- Bij een bedrijf als de Maregroep werken bijzondere mensen. Zowel docenten als bibliotheekmedewerkers en vrijwilligers moeten daarvan doordrongen zijn voor ze beginnen. Leer de verschillende groepen werknemers kennen. Laat het sociaal werkbedrijf groepjes samenstellen.
- Ga met een taalambassadeur en de vaste interne begeleiders de afdelingen langs

wanneer er deelnemers geworven worden. Besteed tijd en aandacht aan de werving.

- Financiering is een punt van aandacht, subsidie wordt lang niet altijd verkregen vanwege het grote aantal aanvragen. Daarom is het van groot belang dat er vooraf duidelijk begroot wordt. Ook de bibliotheekuren moeten hierin meegenomen.
- Taal op de werkvloer vraagt een fikse investering van het bedrijf in kwestie. Niet alleen financieel, ook in tijd. Ook hier moet vooraf over gesproken worden..

### **Vervolg**

Na 2021 verwacht het Taalhuis van bibliotheek Bollenstreek de samenwerking af te bouwen. De Taalpuntcoördinator, die nu ingezet wordt om de vrijwilligers te begeleiden en te koppelen, gaat dan verder naar een nieuw project. Wel is het, ook vanwege het Taalpact, de bedoeling dat binnen de Maregroep de aandacht voor taalonderwijs hoog blijft. Daarom blijft er wel regelmatig contact tussen Taalhuis en Maregroep. De interne projectleider krijgt een training, zodat zij het taalprogramma kan verdedigen naar de directie en naar geldschieters.

### **Contact:**

Sanne Boswinkel, Projectleider Taalhuis Bollenstreek, email:

[sboswinkel@bibliotheekbollenstreek.nl](mailto:sboswinkel@bibliotheekbollenstreek.nl)

SW-bedrijf [De Maregroep](#)



## Praktijkvoorbeeld 2

### *Ijlal el Harrak van Taalhuis Gouda over de samenwerking Bibliotheek Gouda & Promen*



#### **Aanleiding**

**De samenwerking tussen de bibliotheek en Promen loopt sinds 2018. Promen was al bezig met digitalisering en dat sloot goed aan op de onderwerpen waar de bibliotheek zich ook mee bezig houdt. De lijntjes om te overleggen zijn kort. De contactpersoon bij Promen had al grote affiniteit met het onderwerp NT1 en laaggeletterdheid, daardoor was het gemakkelijk om een samenwerking op te zetten.**

#### **Locatie aanbod**

In de bibliotheek op locatie De Chocolade-fabriek

#### **Samenvatting/Inhoud samenwerking: Klik& Tik en Digisterker**

“We zijn in het najaar van 2020 gestart met het verbeteren van digitale vaardigheden door Klik & Tik- en Digisterker-cursussen. Helaas hebben we de cursussen vanwege de aangescherpte coronamaatregelen tijdelijk moeten stopzetten, maar zodra het weer kan en mag, pakken we het weer op.”

“De cursussen zijn beschikbaar voor werknemers van Promen die in Gouda en omgeving

wonen en/of werken. Per week vinden er twee Digisterker- en twee Klik en Tik-cursussen plaats. Per vijfdelige cursus is er plaats voor vijf mensen, dat geldt voor zowel Klik & Tik als Digisterker. Klik & Tik is namelijk echt 'basic' en grotere groepen zijn niet handig. Begeleiding vindt plaats door een betaalde docent en vrijwilligers. Het is een vast programma, maar er is ook ruimte voor vragen.”

#### **In de wijken**

“De cursussen kunnen op verschillende niveaus gegeven worden en vinden plaats op locatie bij Promen. Ook in de Chocolade-fabriek worden de cursussen regelmatig aangeboden. We hebben nu voor het eerst in het najaar een NT1-groep gehad in de bibliotheek.

We trekken ook steeds meer de wijk in; zo hebben we ook cursusaanbod in wijkgebouwen, bijvoorbeeld in het nieuwe wijkcentrum Van Noord in Bloemendaal. De wijkcentra worden ook gebruikt door het Sociaal team, welzijnsorganisaties en het Centrum Jeugd en Gezin (CJG). De cursisten die een klassikale (digi)training volgen op locatie bij Promen, zetten hun leertraject voort bij Promen. De stap naar de bibliotheek is voor hen vaak net te groot en het leren binnen een vertrouwde en omgeving werkt voor hen beter. We hopen natuurlijk dat ook zij uiteindelijk de weg naar de bibliotheek weten te vinden.”

“Promen hecht waarde aan de digitale ontwikkeling van haar medewerkers. Niet alleen voor het verbeteren van basisvaardigheden, maar ook om deze vaardigheden direct te kunnen toepassen in de praktijk. Medewerkers die deelnemen aan een cursus, leren ook om te gaan met o.a. het intranet van Promen. Dat gebruiken ze bijvoorbeeld voor het indienen van verlofdagen. Veel deelnemers hadden ook nog geen emailadres. Zij kunnen dit nu aanmaken onder werktijd.”

#### **Inzet bibliotheek**

De bibliotheek heeft één aanspreekpunt bij Promen. Zij houdt zich bezig met de werving binnen het bedrijf, terwijl de bibliotheek zorg draagt voor de uitvoering en de iPads voor de cursus beschikbaar stelt.

## Financiering

Via WEB gelden met eigen bijdrage bibliotheek.

## Do's/dont's

- Kies het juiste moment; de bibliotheek had nog ruimte op het moment dat ze de samenwerking gingen onderzoeken.
- Werken met deze doelgroep vergt ook meer energie van de begeleiders.
- Heb geduld om dingen te laten landen; sommige deelnemers komen na een jaar weer terug, dat laat vooral zien dat zij enthousiast zijn over de cursus.
- Wees eerlijk als de aansluiting mist of deelnemers het niveau niet halen.
- Zorg voor een veilige verbinding bij Digisterker.
- Investing tijd: naast de cursussen zijn er 45 minuten nodig om alles klaar te zetten op locatie. Dit project werkt niet als digitale variant, juist omdat mensen hier hulp bij nodig hebben.
- Er wordt geprobeerd om de drempel naar de bibliotheek te verlagen door werknemers op de eigen werklocatie kennis te laten maken met de cursus. Het zou mooi zijn als ze ook zouden komen om boeken te lenen of voor een andere cursus, maar dat is niet het hoofddoel. Hoofddoel is ze verder helpen bij zelfredzaamheid.

## Resultaat

- Nieuwe doelgroep in beeld.
- Mensen hebben oprecht interesse en worden blij van de cursussen.
- Het aantal aanmeldingen vanaf de werkvloer steeds toegenomen.
- Mooie samenwerking, alle partijen zijn tevreden en ook de gemeente is positief.

## Vervolg

Het voornemen is om voor volgend jaar het aanbod richting kwetsbare groepen nog breder trekken

## Contact

Sandy van Echtelt, Taalhuis Bibliotheek Gouda, [s.vanechtelt@bibliotheekgouda.nl](mailto:s.vanechtelt@bibliotheekgouda.nl)  
SW-bedrijf: [Promen](#)



## Praktijkvoorbeeld 3

*Adjunctdirecteur Marian Klaren over de samenwerking de Bibliotheek De Plataan & SW-bedrijf Stroomopwaarts*



### **Aanleiding**

**De Bibliotheken Vlaardingen en Maassluis/ Midden Delfland vormen sinds 1 januari 2020 de Bibliotheek de Plataan. In haar eerste jaar heeft de bibliotheek driekwart jaar met corona te maken gehad.**

Stroomopwaarts is het sociaalwerkbedrijf voor de gemeentes Maassluis, Vlaardingen en Schiedam (MVS). Zij voeren voor een werkgebied van meer dan 180.000 inwoners, namens de gemeenten, het gedeelte Werk en Inkomen uit. Ook de sociale werkplaatsen van deze gemeenten zijn van Stroomopwaarts.

De samenwerking met Stroomopwaarts loopt al vanaf 2010. De samenwerking kwam tot stand via contact met Erik van de Westeralen, manager bij Stroomopwaarts. Tien jaar geleden werden er twee medewerkers van Stroomopwaarts gedetacheerd in de Bibliotheek Maassluis. Zij hielpen met 'pimpen'; het ordenen van de informatieve collectie op soort in plaats van nummer.

Deze samenwerking beviel goed en omdat Erik binnen Stroomopwaarts verantwoordelijk was voor opleiding en ontwikkeling was het lijntje kort om ook in de bestrijding van laaggeletterdheid de samenwerking te zoeken. Bij Stroomopwaarts, Stichting Lezen en Schrijven en de Bibliotheek Maassluis zijn allerlei taal-

projecten ontwikkeld onder de noemer: "Top, wij spreken dezelfde taal". Doel hierbij was om mensen weer aan het werk te krijgen. Dit leidde tot vier taaltrajecten. Uiteindelijk zijn de Bibliotheek Schiedam en de Bibliotheek Vlaardingen (toen nog een gemeentebibliotheek) en de MVS gemeenten ook aangehaakt en is het nog verder gegroeid.

### **Inzet Bibliotheek**

De inzet bestaat uit vier betaalde medewerkers van de Bibliotheek die zich bezighouden met coördinatie en taallessen. Daarnaast zijn er twintig vrijwilligers die het Taalhuis draaien.

### **Financiering**

Via WEB gelden, fondsen en reguliere opleidingsgelden van Stroomopwaarts

### **Locatie aanbod**

In de bibliotheek en bij het SW-bedrijf op locatie

### **Samenvatting/Inhoud samenwerking:**

"De samenwerking is opgebouwd uit vier takken: uitkeringsgerechtigden, mensen die werkzaam zijn bij Stroomopwaarts, inburgeraars en een kleinere groep dove en slecht-horende medewerkers van Stroomopwaarts.

#### **1. Uitkeringsgerechtigden**

Zodra iemand een uitkering aanvraagt volgen zij bij Stroomopwaarts een assessment waarin de taalmeter van Stichting Lezen en Schrijven is opgenomen. Dit kan leiden tot een indicatie laaggeletterdheid.

De consultant van Stroomopwaarts kan hen, na een gesprek, doorverwijzen naar het Taalhuis, naar cursussen die door de gemeente worden georganiseerd met WEB gelden via NL Educatie of het Albeda collega in Schiedam en Vlaardingen of naar het aanbod van Stroomopwaarts.

#### **2. Mensen die werkzaam zijn bij Stroomopwaarts**

Zij mogen hetzelfde traject volgen. De doorverwijzing naar mogelijkheden vindt plaats door werkbegeleiders vanuit Stroomopwaarts.

### 3. Inburgeraars

Twintig werknemers van Stroomopwaarts helpen bij de begeleiding van een even grote groep inburgeraars. Vanuit een buddy samenwerking werken de koppels voor 20 uur per week op een werkplek bij Stroomopwaarts. Dat leidt tot dankbaarheid van twee kanten; de inburgeraars leerden Nederlands en de werknemers van Stroomopwaarts leerden over een andere cultuur en waardeerden het enorm dat ze voor vol werden aangezien. We hebben 2 keer een half jaar 20 buddy's opgeleid. Helaas komen er nu weinig nieuwe aanmeldingen via Stroomopwaarts. Dat ligt deels aan corona, maar ook aan het feit dat er minder inburgeraars zijn.

### 4. Dove en slechthorende medewerkers van Stroomopwaarts uit Schiedam

Hun werkbegeleiders en collega's konden niet goed met hen communiceren. Er is hen toen een basiscursus gebarentaal aangeboden. Ellen Pattenier van de Stichting Lezen en Schrijven is hierbij betrokken geweest.

### Do's/Dont's

- Samenwerking met meerdere gemeentes is een kwestie van volhouden en een lange adem hebben. De directie van Stroomopwaarts wilde graag ook betrokkenheid van de andere gemeenten. Begrijpelijk want de projecten waren in Maassluis opgezet en dat is maar 20% van de cliënten. De andere gemeentes konden zich niet altijd vinden in de lopende projecten. Dat heeft ertoe geleid dat de rol van het Taalhuis kleiner werd. Gemeentes gingen WEB gelden inzetten en hier eisen aan stellen. Taalaanbieders waren het er niet mee eens dat het Taalhuis, dat wordt gerund door vrijwilligers, de verwijzingen deed. Dan moet je gaan praten en water bij de wijn doen, maar wel voor je Taalhuis gaan staan. Er is een convenant opgesteld voor alle partners. Er is gevraagd of de gemeentes ook gezamenlijk wilden ondertekenen, maar zij wilden deze politieke verantwoordelijkheid niet.
- Realiseer je dat je als bibliotheek soms verplicht oplegde activiteiten gaat organiseren voor de doelgroep uitkeringsgerechtigden. Je moet rapporteren als een cliënt lessen

niet volgt of ergens niet komt opdagen. Dit kan voor de cliënt sancties betekenen. Als je gaat samenwerken met een SW-bedrijf dan moet je bereid zijn om als bibliotheek bepaalde wet en regelgeving waar je samenwerkingspartner aan moet voldoen, te accepteren. Soms moet je de vrijwilligers van het Taalhuis hier niet mee belasten.

- Sluit dus een goede bewerkersovereenkomst af (AVG)
- Je moet je communicatieniveau echt aanpassen aan de doelgroep. Zeker bij de werknemers van Stroomopwaarts.
- Het is goed om te weten dat er materiaal beschikbaar is om SW werknemers op te leiden tot taalmaatje (buddy). Bibliotheek de Plataan heeft lesmateriaal en trainingen voor taalmaatjes ontwikkeld. Dit lesmateriaal is ontwikkeld door Marja van der Helm en kan worden opgevraagd via Stichting Lezen en Schrijven.
- Belangrijk om intrinsieke motivatie en affiniteit met doelgroep te hebben



### Resultaat

- Stimuleren van doelgroep die normaal niet met taal bezig is.
- Sociale werkbedrijven fungeren als vindplek.
- Iedereen die een uitkering krijgt of taallessen volgt, krijgt een gratis lidmaatschap van de bibliotheek. Dat geldt voor iedereen die 110% van het minimaal inkomen heeft. Zij krijgen van ons een brief dat ze gratis lid kunnen worden van de Bibliotheek. In

Maassluis worden op jaarbasis 1200 brieven verstuurd; 40% van de mensen reageert positief en wil een gratis abonnement.

### **Vervolg**

De bibliotheek is bezig met de ontwikkeling van een Taalhuis voor jongeren in samenwerking met onderwijsinstellingen, zorg en jongerenwerkers. Het wordt een Taalhuis voor 9-18 jaar.

### **Contact**

Marian Klaren, Adjunct Directeur-  
bestuurder De Plataan

[mklaren@deBibliotheekdeplataan.nl](mailto:mklaren@deBibliotheekdeplataan.nl)

SW-bedrijf [Stroomopwaarts](#)



## Praktijkvoorbeeld 4

*Programmaconsulent  
Participatie en Zelfredzaamheid  
Raymond Westenberg over  
de samenwerking Bibliotheek  
Kennemerwaard & SW-bedrijf  
WNK*



### Aanleiding

**Twee jaar geleden ging een medewerker van de bibliotheek in gesprek met het WNK. De bibliotheek bereikte de NT1 doelgroep niet goed en het niveau van basisvaardigheden bij veel medewerkers van het WNK was beperkt. Er is bewust gekozen om geen einddatum aan het project te verbinden om druk op de medewerkers te voorkomen en ervoor te zorgen dat iedereen mee kan komen in zijn eigen niveau en zijn eigen tempo.**

### Inzet bibliotheek

Wekelijks aanwezig bij het WNK van 8 tot 12 uur met 12 laptops. Dit wordt uitgevoerd door 4 betaalde medewerkers van het Taalhuis, uiteindelijk teruggebracht naar 3.

### Financiering

Via gemeente, vanuit de WEB gelden.  
Locatie aanbod: Bij het SW-bedrijf op locatie  
Samenvatting/Inhoud samenwerking:

### Leerplein

“Het programma bestaat uit een leerplein dat we wekelijks aanbieden. We hebben intake-gesprekken gehouden met deelnemers en een werkboekje met hierin een persoonlijk leerplan voor hen gemaakt. Zeker driekwart van de groep bestaat uit NT1ers. We werken met [oefenen.nl](https://oefenen.nl) en medewerkers kunnen meedoen aan de groep binnen werktijd. Er wordt gewerkt aan taal-, reken- en digitale vaardigheden met [Oefenen.nl](https://oefenen.nl) en de Werkportal.”

### Op afspraak

“Daarnaast kunnen mensen wekelijks op afspraak langskomen tussen 8 en 12 uur met specifieke vragen: mapjes maken, bestanden opslag, foto's overzetten. De deelnemers worden ingedeeld op basis van vraag. Taal, rekenen en digitaal lopen door elkaar. Er zijn geen vaste tijdstippen voor alleen taal, rekenen of computervaardigheden. Soms kwamen mensen niet opdagen voor hun afspraak, maar als er plekjes vrij waren in de daarop volgende groep, bleven mensen soms gewoon zitten. Het WNK ging daar mee akkoord omdat ze vonden dat motivatie gestimuleerd moest worden.”

### Drie taalgroepen

“We werken met drie taalgroepen van elk een uur met in totaal 20 deelnemers, 7 a 8 per groep. Deze groep gaat in op spreekvaardigheid en trekt vooral NT2ers. De digitale groep en de taalgroep vormden kruisbestuivingen tussen de twee groepen over en weer. Sommige deelnemers volgen beide groepen, daar houden we dan rekening mee bij de planning. Sommige deelnemers aan de taalgroep wilden bijvoorbeeld ook aan hun digitale vaardigheden werken en omdat zij niet op twee plekken tegelijk konden zijn, gingen ze eerst naar de taalgroep en vervolgens naar het Leerplein. Dit werd dan zo ingepland.”

### Belevenistafel

“Met subsidie van een fonds hebben we een belevenistafel laten plaatsen bij WNK. Een belevenistafel is een grote touchscreentafel waar je allerlei spelletjes op kunt doen en activiteiten om basisvaardigheden te verbeteren. Met WNK hebben we van tevoren

gesproken over de mogelijkheden van het apparaat, het aanbod dat erop kwam en wat ze ermee wilden. Er staan vooral veel taal- en rekenspelletjes op. Spelenderwijs werken mensen daarnaast ook aan hun digitale vaardigheden. De tafel werd geplaatst in de kantine en draagt ook aan saamhorigheid onder medewerkers. Daarnaast helpt hij bij het wegwijs maken van nieuwe medewerkers; je kunt er ook over het WNK en nieuwsberichten van het WKN zelf op lezen.”

“In oktober vorig jaar hebben we ook bijeenkomsten georganiseerd in het kader van Stoptober en gingen in gesprek over gezondheid met medewerkers. En bijeenkomsten donorregister; waar vul je iets in, en het gesprek voeren over hoe men erover denkt. Die gesprekken waren heel waardevol, omdat mensen ook meteen leerden hoe het werkte.”

### Taalambassadeur

“Verwijzingen van medewerkers naar ons verlopen via een Taalambassadeur, werkzaam bij het WNK. Zij doet de PR voor ons en vraagt mensen of ze mee wilden doen. Eenmaal gestart, stroomden deelnemers toe, vooral doordat ze er met elkaar over spraken binnen WNK. Als er mensen niet verschijnen bij een activiteit, spreekt de Taalambassadeur mensen hierop aan.”

### Do's/Dont's

- Er is hele veilige leeromgeving gecreëerd waar mensen altijd welkom zijn, iedereen met respect werd behandeld, waar mensen zoveel vragen konden stellen als ze wilden.
- We maakten ook heel veel lol, met humor kom je een heel eind en het zorgt ook voor ontspannende leeromgeving.
- Ga gewoon in gesprek, denk in mogelijkheden, je komt er altijd wel uit. Als wij het niet hebben, zorgen we wel dat het er komt. Als we het aanbod zelf niet beschikbaar hebben, dan hebben we wel een partner in ons netwerk waar we naar kunnen doorverwijzen.
- Waardevol: een langdurige samenwerkingspartner met mooie resultaten voor de doelgroep.
- Het is belangrijk dat je met een goed verhaal komt waarin je vertelt wat voor

betekenis de samenwerking voor het SW-bedrijf kan hebben.

- Als je begonnen bent en het contact loopt; onderhoud je contact ook goed. Ook als je even niet op locatie bent, bijvoorbeeld nu, tijdens corona.

### Resultaat

- Er zijn 70 certificaten uitgegeven aan werknemers voor de activiteiten die zij voltooid hadden. Sommige deelnemers haalden meerdere certificaten.
- Verbetering basisvaardigheden en versterken zelfvertrouwen medewerkers
- Mensen weten hulp te vinden.

### Vervolg

Corona heeft ertoe geleid er minder activiteiten mogelijk zijn. Sinds kort heeft de bibliotheek wel een goedlopend één op één spreekuur Digitale overheid via het Informatiepunt Digitale Overheid (IDO) bij het WNK; een soort IDO op locatie. Daarnaast bieden ze nog één op één afspraken voor digitale ondersteuning, aangepast op de corona maatregelen en korter dan normaal. Na de lockdown is de bibliotheek begonnen met het bieden van hulp bij het beeldbellen en een Leerplein in afgeslankte vorm. Dit is langzaam uitgegroeid tot de één op één digitale ondersteuning, maar taal en rekenondersteuning is ook mogelijk via [Oefenen.nl](https://www.oefenen.nl).

### Contact

Raymond Westenberg, Programmaconsulent A bij Participatie en Zelfredzaamheid, bij bibliotheek Kennemerwaard [R.Westenberg@bibliotheekkenemerwaard.nl](mailto:R.Westenberg@bibliotheekkenemerwaard.nl)  
SW-bedrijf [WNK](https://www.wnk.nl)



# Overzicht SW-bedrijven in Noord-Holland en Zuid-Holland

Een SW-bedrijf is vaak voor meerdere gemeenten werkzaam. Onderstaand het overzicht van SW-bedrijven in Noord- en Zuid-Holland met de bibliotheken in het werkgebied. [Het landelijk overzicht van de SW-bedrijven vind je hier.](#)

## Noord-Holland

### Regio Noord-Holland Noord

#### SW-bedrijf

- [WNK Bedrijven](#) - Gemeenten Alkmaar, Castricum, Heiloo, Bergen, Heerhugowaard, Langedijk
- [De Bolder](#) - Gemeente Texel
- [Noorderkwartier](#) NV - Gemeenten: Schagen, Den Helder, Hollands Kroon
- [Op/maat](#) - Gemeenten: Drechterland, Hoorn, Medemblik, Stede Broec, Enkhuizen, Koggeland, Opmeer

#### Bibliotheken

- [Bibliotheek Kennemerwaard](#)
- [Kopgroep Bibliotheken](#)
- [Westfriese Bibliotheken](#)
- [Bibliotheek Heiloo](#)
- [Bibliotheek Hoorn](#)
- [Bibliotheek Langedijk](#)

### Regio Zaanstreek-Waterland

#### SW-bedrijf

- [Werkom](#); Beemster, Landsmeer, Purmerend, Wormerland, Edam-Volendam, Oostzaan, Waterland, Zaanstad

#### Bibliotheken

- [Bibliotheek Waterland](#)
- [de Bieb voor de Zaanstreek](#)

### Regio Zuid-Kennemerland en IJmond

#### SW-bedrijf

- [Paswerk](#): Bloemendaal, Zandvoort, Haarlem, Heemstede
- [De Meergroep](#): Beverwijk, Uitgeest, Heemskerk, Velzen

#### Bibliotheken

- [Bibliotheek IJmond Noord](#)
- [Bibliotheek Zuid-Kennemerland](#)
- [Biblitoehek Velsen](#)

### Regio Groot-Amsterdam

#### SW-bedrijf

- [AM Match](#): Aalsmeer, Haarlemmermeer, Uithoorn, Amstelveen, Ouder-Amstel
- [Pantar](#): Amsterdam, Diemen

#### Bibliotheken

- [Bibliotheek Amstelland](#)
- [OBA](#)
- Bibliotheek [Angstel, Vecht en Venen](#)
- [Bibliotheek Haarlemmermeer](#)

## Regio Gooi en Vechtstreek

### SW-bedrijf

- [Tominggroep BV](#): Almere, Eemnes, Hilversum, Laren, Wijdmeren, Blaricum, Gooise Meren, Huizen, Weesp

### Bibliotheken

- [Bibliotheek Gooi en Meer](#)
- [Bibliotheek Hilversum](#)
- [Bibliotheek Huizen Laren Blaricum](#)
- [De Nieuwe Bibliotheek](#)

## Zuid-Holland

## Regio Holland Rijnland

### SW-bedrijf

- [MareGroep](#): Hillegom, Lisse, Oegstgeest, Wassenaar, Katwijk, Noordwijk, Teylingen
- [DZB Leiden](#): Leiden, Voorschoten, Leiderdorp, Zoeterwoude
- [Rijnvicus](#): Alphen aan den Rijn, Nieuwkoop en Kaag & Braassem

### Bibliotheken

- [Bibliotheek Rijn en Venen](#)
- [Bibliotheek Katwijk](#)
- [Bibliotheek BplusC](#)
- [Bibliotheek Bollenstreek](#)
- Bibliotheek Voorschoten/Wassenaar

## Regio Midden-Holland

### SW-bedrijf

- [Promen](#): Capelle aan den IJssel, Krimpen aan den IJssel, Waddinxveen, Gouda, Krimpenerwaard, Zuidplas

### Bibliotheken

- [Bibliotheek Krimpenerwaard](#)
- [Bibliotheek De Groene Venen](#)
- [Bibliotheek Gouda](#)
- [Bibliotheek Aan den IJssel](#)

## Regio Zuid-Holland Centraal

### SW-Bedrijf

- [De Binnenbaan](#): Leidschendam-Voorburg, Rijswijk, Zoetermeer

### Bibliotheken

- [Bibliotheek Zoetermeer](#)
- [Bibliotheek Aan de Vliet](#)

## Regio Haaglanden

### SW-bedrijf

- [Werkse!](#): Delft, Midden-Delfland, Rijswijk, Pijnacker-Nootdorp
- [Patijnenburg: Westland](#)
- [Haeghe groep](#): Den Haag

### Bibliotheken

- [Bibliotheek Westland](#)
- [Bibliotheek Den Haag](#)
- [Bibliotheek DOK](#)
- [Bibliotheek Oostland](#)

## Regio Rijnmond

### SW-bedrijf

- [Stroomopwaarts MVS](#): Maassluis, Vlaardingen, Schiedam
- [Rotterdam Werk & Inkomen](#): Rotterdam, Albrandswaard
- [Voorne-Putte Werkt](#): Brielle, Nissewaard, Hellevoetsluis, Westvoorne
- [HWwerkt!](#): Hoeksche Waard

### Bibliotheken

- [Bibliotheek Schiedam](#)
- [Bibliotheek Rotterdam](#)
- [Bibliotheek de Plataan](#)
- [Bibliotheek Hoekse Waard](#)
- [Bibliotheek de Boekenberg](#)
- [Bibliotheek AanZet](#)
- [Bibliotheek Zuid-Hollandse Delta](#)

## Regio Drechtsteden

### SW-bedrijf

- [Drechtwerk](#): Alblasterdam, Dordrecht, Papendrecht, Sliedrecht, Barendrecht, Hendrik Ido-Ambacht, Ridderkerk, Zwijndrecht

### Bibliotheken

- [Bibliotheek AanZet](#)

## Regio Gorinchem

### SW-bedrijf

- [Avres](#): Gorinchem, Vijfheerenland, Molenlanden

### Bibliotheken

- [Bibliotheek AanZet](#)

