

Augustus 2021

**Pro
biblio**

Rapport

**Monitor 2021
Provincie
Noord-Holland**

**Wij werken
aan de
toekomst van
bibliotheken**



Inhoudsopgave

Managementsamenvatting	3
Inleiding	3
Hoofdstuk 1 Verbinden Collectie en Programmering	5
Hoofdstuk 2 Jeugdcollectie.....	6
Hoofdstuk 3 Duurzaamheid.....	7
Hoofdstuk 4 Metadata	7
Hoofdstuk 5 De toekomst van collectiekennis	9
Hoofdstuk 6 Longtail.....	10
Hoofdstuk 7 Cijfermatige trends	11
Hoofdstuk 8 Actiepunten	15
Bijlagen	18
Bijlage A: Onderzoek naar de behoefte aan projectcollecties	18
Bijlage B: Onderzoek naar het gebruik van en de behoefte aan de Longtail- collectie.....	18
Bijlage C: Gebruik Longtail-collectie	19
Bijlage D: Herkomst uitleningen	20
Bijlage F: Titelspreiding.....	22
Bijlage G: Actualiteit van de collectie	24
Bijlage H: Uitleentermijn	28
Bijlage I: E-books.....	30

Managementsamenvatting

In deze monitor worden de ontwikkelingen in de provinciale collecties van de openbare bibliotheken in Noord-Holland op een rij gezet. Werkgroepen rondom thematische ontwikkelingen zoals vastgelegd in het Provinciaal collectiebeleidsplan zijn opgestart. Het netwerk functioneert dankzij de ruime participatie van de diverse bibliotheken, 15 van de 17 bibliotheken leveren hun kennis, ervaring en tijd.

De verbinding tussen collectie en programmering moet worden versterkt. De werkgroep verzamelt *best practises* en zal met adviezen komen.

De jeugdcollectie staat op veel plekken op de agenda, in de Netwerkagenda en bij het Leesoffensief. Een kennisnetwerk en diverse leesbevorderingsprojecten zijn gestart.

Er zijn twee relevante projecten op het gebied van datagedreven collectioneren gestart binnen Probiblio. Met behulp van data uit Mosaic en Wise zijn de collectieprofielen verrijkt om bibliotheken inzicht te geven in hoeverre hun collectie aansluit bij de behoeftes van de doelgroepen in hun werkgebied. Daarnaast is er een project gestart om een deel van het collectioneren meer te automatiseren door gebruik te maken van de BCB-aanschaf module in Wise.

Om de collectiekennis in de sector te behouden wordt de kennisdeling tussen collectiespecialisten gestimuleerd met on- en offline bijeenkomsten. In 2022 komt hier een kwartaalnieuwsbrief Collectie bij.

Het gebruik van de Longtail-collectie is beperkt, maar voorziet wel in een behoefte blijkt uit een data-analyse en enquête onder collectiespecialisten.

Het jaar 2020 is vanwege de beperking van de dienstverlening van de bibliotheken in verband met Covid-19 een moeilijk jaar als het gaat om het vergelijken van uitleningen en de levertijd van reserveringen. De titelspreiding is op orde gebleven, evenals de actualiteit van de collectie.

Uit een inventarisatie van uitleentermijnen en langdurig geleende materialen van andere bibliotheken blijkt dat sommige bibliotheken een forse claim op de solidariteit van het netwerk doen. De SOOB zal zich hier verder over buigen.

Inleiding

In het nieuwe Provinciale collectiebeleidsplan Noord-Holland 2021-2024 is met elkaar een actiepuntenlijst geformuleerd voor deze periode. Ieder jaar zal Probiblio, in dialoog met het netwerk, de Monitor uitvoeren. In deze monitor kijken we hoe het is gesteld met de uitvoering van de actiepunten uit het Collectiebeleidsplan Noord-Holland. We zullen de uitkomsten van afgeronde actiepunten op hoofdlijnen delen. We signaleren trends die voortkomen uit de actuele cijfers rond omvang en samenstelling van de collectie. Bovendien is de trendanalyse een startpunt van een gesprek over thema's rond de omvang en samenstelling van de collectie.

Door Covid-19 laten de bibliotheken zich dit jaar slechter vergelijken ten opzichte van elkaar dan in eerdere jaren. De trendbreuken die we zien op het gebied van bijvoorbeeld uitleningen zijn hopelijk tijdelijk. Dit is mede veroorzaakt door de verschillen in dienstverlening in bibliotheken in Noord-Holland. De mogelijke service werd mede bepaald door de veiligheidsregio waarin de bibliotheek zich bevindt. In juni 2021 is de Netwerkagenda vastgesteld door de VOB, KB en SPN, dit is de uitwerking van het bibliotheekconvenant. De KB heeft inmiddels een uitwerkingsagenda voor het landelijk collectieplan gepresenteerd

waar de uitdagingen genoemd in de Netwerkagenda in worden uitgewerkt. Het opstellen van een provinciaal collectiebeleidsplan is overigens een van de aanbevelingen.

Leeswijzer

In deze Monitor 2021 vind je een kwantitatieve en een kwalitatieve update van de actiepuntenlijst. Hoofdstuk 1 tot en met 6 bevatten de updates van werkgroepen, analyses en onderzoeken, hoofdstuk 7 geeft de kwantitatieve onderbouwing met in de bijlagen de tabellen en in hoofdstuk 8 staat de status beschreven van de verschillende punten uit de actielijst.

Totstandkoming van de Monitor

Probiblio faciliteert het inhoudelijke proces rond de totstandkoming van de monitor. Zij biedt ruimte voor een maximale betrokkenheid vanuit het veld, bereidt bijeenkomsten voor, draagt zorg voor een weerslag van de bijeenkomsten en stelt op basis van de input de Monitor Noord-Holland samen. De volgende personen en groepen zijn betrokken bij het proces:

- Adviseurs Collectie en Lezen
- Manager Collectieadvies & programmering
- Carla Visser, directeur Bibliotheek IJmond-Noord en Paul Groot directeur Bibliotheek Hoorn, link met de SOOB
- Collega's/specialisten Probiblio
- Leden van de Netwerkklinkbordgroep, in twee bijeenkomsten wordt de voortgang van de monitor besproken
- Leden van de werkgroepen
- Collectie-experts uit het netwerk zullen op de hoogte gehouden worden van de voortgang van de Monitor en ruimte krijgen om aanvullingen te doen tijdens een netwerkbijeenkomst

Het proces vond plaats tussen maart 2021 en september 2021. Op 30 september wordt de definitieve Monitor Noord-Holland voorgelegd aan de SOOB.

Probiblio als POI is verantwoordelijk voor het opstellen van deze jaarlijkse monitor waarin we de stand van zaken ten aanzien van afspraken uit het plan in kaart brengen. Probiblio coördineert en realiseert het uitvoeringsprogramma in samenwerking met de collega's van de klankbordgroep en werkgroepen door het opstellen en uitvoeren van onderzoeken, analyses en adviezen. Probiblio organiseert de thema- en koffiebijeenkomsten voor alle collega's in Netwerk Collectie Noord-Holland, geeft inhoudelijke input en begeleidt de werkgroepen. De communicatie over alle activiteiten binnen het Netwerk Collectie Noord-Holland valt onder de verantwoording van Probiblio.

Werkwijze werkgroepen - Aanpak en tijdsplanning

1 maart – 30 oktober 2021

In deze periode vinden 3 tot 4 keer bijeenkomsten plaats van een werkgroep met de aangemelde collectie-experts van Noord-Hollandse bibliotheken (live of via Teams) In de 3 werkgroepen op het gebied van Duurzaamheid, Jeugdcollectie en Verbinding Collectie-programmering is per werkgroep een klankbordlid vertegenwoordigd. In **juni 2021** werd de voortgang per werkgroep besproken in aanwezigheid van Probiblio om te kunnen rapporteren in de Monitor 2021.

Vooruitblik

De werkgroepen lopen door tot en met **oktober 2021** en doen in de laatste themabijeenkomst van het jaar verslag van de behaalde resultaten. De collectieadviseur die de totstandkoming van het collectiebeleidsplan Zuid-Holland begeleidt geeft een update van nieuwe ontwikkelingen die daar ter tafel zijn gekomen.

In 2022 gaan we de vierde werkgroep starten met als focus de Verbinding van (digitale) collectie waarbij we o.a. willen kijken naar het vergroten van het gebruik van digitale prentenboeken. Daarnaast willen we een fysieke bijeenkomst realiseren met Collectioneers uit Noord-Holland en Zuid-Holland. De overige actiepunten voor 2022 en 2023 zijn terug te vinden in Hoofdstuk 8.

Hoofdstuk 1 Verbinden Collectie en Programmering

1.1 Onderzoek naar de (concrete) behoefte aan projectcollecties

In het Provinciaal Collectiebeleidsplan 2021-2024 Noord-Holland zijn **actiepunten** opgenomen t.a.v. de verbinding van Collectie en Programmering. Een van de actiepunten was het uitsturen van een enquête naar de behoefte bij de Noord-Hollandse bibliotheken aan programmagerichte projectcollecties over bovenlokale thema's. We hebben slechts enkele reacties op dit onderzoek (zie bijlage A) mogen ontvangen, te weinig om daar zinnige conclusies uit te kunnen trekken. Het onderwerp leeft kennelijk niet onder de collectiespecialisten.

1.2 Werkgroep Verbinding Collectie en Programmering

Deze werkgroep is in Q2 2021 van start gegaan met de volgende deelnemers: Genie Does (Bibliotheek Zuid-Kennemerland - ZKL), Immeke Krabbe (Westfriese Bibliotheken), Liesbeth Munters (Bibliotheek Kennemerwaard) en Andriesje van der Weide (Bibliotheek Waterland).

De werkgroep heeft eerst en vooral met elkaar gesproken over wat op dit moment de praktijk is in de vestigingen en waar ze tegenaan lopen. Met name voor wat betreft het toepassen van een integrale aanpak, waarin collectioneers, marketeers, programmeurs en educatiemedewerkers vanaf de start van een project samen optrekken met een sleutelrol voor de *community librarian* en het verrijken van programmering door collectie en andersom.

Uit inventarisatie door de werkgroep blijkt dat nog niet alle bibliotheken beschikken over een *community librarian* in de organisatie, maar dat ze wel een connectie maken tussen programmeren en collectie. Het idee van werken met *communities* wordt wel breed gedragen. Gekeken wordt hoe dit in te bedden in de organisaties. Bij grotere bibliotheken is de integratie van de verschillende disciplines ten behoeve van podia in de diverse vestigingen en het gebruik van aanvullende collecties verder gevorderd.

Aandachtspunten zijn de omgang met plaatselijke auteurs en de verrijking van programmering door collectie, vaak gericht op het samenstellen van literatuurlijsten, displays inrichten met materialen en signalering over en weer van trends. Ook belangrijk is dat collectie en activiteiten elkaar in de inrichting van een vestiging versterken.

In de komende periode wordt door de werkgroep ingezoomd hoe de samenwerking tussen de verschillende disciplines beter kan en de wisselwerking meer vanzelfsprekend wordt met als belangrijk aandachtspunt; hoe zorg je dat de collectie een prominente plek inneemt bij

herinrichting van een vestiging? Kan Probiblio hier mogelijk bij ondersteunen? In oktober 2021 komt de werkgroep met de eerste adviezen.

Hoofdstuk 2 Jeugdcollectie

Het expliciet opnemen van de doelgroep jeugd in het collectiebeleid is een van de aanbevelingen die voortkomt uit de Netwerkagenda. Dit hoofdstuk is daar een uitwerking van.

2.1 Stakeholdertraject Leesoffensief Noord-Holland

Ondersteuningsprogramma Leesoffensief SOOB

In Noord-Holland onderzoeken 10 bibliotheken, binnen een ondersteuningsprogramma, hoe zij kunnen samenwerken in een Noord-Hollands Leesoffensief. De bijbehorende werkateliers zijn hier inmiddels voor afgerond. Een provinciale en lokale stakeholdersbijeenkomst wordt nog georganiseerd. Hier kunnen alle bibliotheken in Noord-Holland bij aansluiten, ook als zij niet hebben deelgenomen aan de werkateliers binnen dit programma.

Tijdelijke subsidieregeling Leesoffensief

Tot en met 31 maart 2021 konden bibliotheken een aanvraag indienen voor de tijdelijke subsidieregeling Leesoffensief. Dit is een landelijke regeling. Doel daarvan is te komen tot een actief en inclusief leesbeleid, waarin leesplezier een essentiële rol vervult. Binnen deze aanvraag was het mogelijk een keuze te maken voor één of meerdere van de volgende onderwerpen: *collectie*, *activiteiten* en *expertise*. Daarnaast diende een keuze gemaakt te worden voor één of meerdere doelgroepen: *vmbo*, *jongens* en/of *meertalig*. In Noord-Holland hebben 17 bibliotheken een aanvraag gedaan, waarvan 14 bibliotheken specifiek voor collectie hebben gekozen. Twee derde van de bibliotheken legt het accent op een vmbo-collectie.

2.2 Start Kennis Netwerk jeugdcollectie

Kathinka de Klerk en Maaike Landman, de twee jeugdcollectiespecialisten van Probiblio initiëren dit kennisnetwerk rond de jeugdcollectie in Noord-Holland. In het tweede kwartaal 2021 zijn zij van start gegaan met de volgende deelnemers die 1 keer per 6 weken bijeenkomen: Bea Kee (OBA), Tanja de Jong (Bibliotheek Hoorn), Andriesje van der Weide (Bibliotheek Waterland), Cora van der Kuijl (Bibliotheek Velsen) en Sandra Hillebrand (Bibliotheek IJmond-Noord).

Kleine en grote bibliotheken zijn hierin vertegenwoordigd, wat in de eerste bijeenkomst al van toegevoegde waarde bleek te zijn; de deelnemers kijken vanuit verschillende invalshoeken naar een onderwerp. In de groep zijn een aantal bijna-uittreeders, die de behoefte hebben hun kennis over te dragen voor de nieuwkomers. De gestelde doelen zijn dan ook:

- Het uitwisselen van informatie;
- Het borgen van de kennis van collectioneers voor de jeugd.

Het eerste thema waarmee de werkgroep aan de slag is gegaan is:

Hoe kunnen wij de connectie met Educatie binnen de eigen organisatie dusdanig maken dat wij voorzien worden van benodigde informatie (denk hierbij aan achtergrondinfo over het Leesoffensief), zodat wij zelf initiatief kunnen nemen tot verbetering/uitlichten van de

collectie ten behoeve van deze groep of de klant?

In oktober 2021 volgt een advies over dit onderwerp.

2.3 Uitvoering leesbevorderingsprojecten

Naast standaarddienstverlening van Probiblio op het gebied van collectioneren dBos po en Makkelijk Lezen Plein kunnen bibliotheken van een groot aantal titellijsten gebruikmaken ter ondersteuning van hun dienstverlening.

- Jeugdcollectie 'Laat verhalen leven'
- Collectie en jongeren in de bibliotheek
- Meertaligheid
- Hiphop in je bieb
- Project Steam
- Grote Vriendelijke Podcast
- Aanschaf startcollecties
- Kinderboekenweek
- Leeslijsten Tom en Pippo, Mathilda en Boekengasten
- BoekToer

In Q3 van 2021 wordt in het kader van Leesbevordering in de bibliotheek een enquête gehouden om de behoefte van bibliotheken in kaart te brengen en een vernieuwingslag in dit product te realiseren.

Hoofdstuk 3 Duurzaamheid

3.1 Werkgroep Duurzaamheid en collectie is in Q2 2021 gestart met de volgende deelnemers: Genie Does (Bibliotheek Zuid-Kennemerland-ZKL), Sjoukje Jukkema (Bibliotheek Hilversum), Thom Schuitemaker (Bibliotheek Huizen-Laren-Blaricum) en Atie Besterveld (Bibliotheek IJmond-Noord).

Het doel van de werkgroep is te komen tot adviezen en tips aan bibliotheken over de wijze waarop zij de collectie en het collectiegebruik kunnen verduurzamen. Bibliotheken kunnen aan de hand van deze adviezen beslissen in hoeverre deze voor hen haalbaar en toepasbaar zijn.

De werkgroep is nu eerst aan de slag met de vraag **Wat te doen met afgeschreven materialen**. Hieronder vallen: recycling van gebruikte en afgeschreven collecties, restmaterialen zoals RFID-labels, verkoop materialen, levering bladmuziek naar muziekscholen en films naar Muziekweb en het vaststellen van het milieueffect van de papiercontainer. Eind augustus is het eerste advies geformuleerd.

Hoofdstuk 4 Metadata

4.1 Onderzoek datacombinatie Wise en Mosaic

Probiblio ondersteunt bibliotheken in Noord- en Zuid-Holland door actief mee te denken en uitvoering te geven aan (collectie-) processen en -beleid voor de toekomst. Om relevant te blijven voor het eigen werkgebied is het noodzaak voor bibliotheken om niet alleen te collectioneren op basis van gebruik maar ook op basis van potentie in het werkgebied.

Toepassen van segmentatie van het werkgebied helpt om beter aan te sluiten bij de lokale behoefte aan informatie en is vooral gericht op het verhogen van aantallen nieuwe bezoekers en/of leden voor een bibliotheekorganisatie.

Aankoopstrategie

Via integrale samenwerking tussen de Probiblio-teams van Collectie en lezen, marktonderzoek, marketing en Wise komen de onderzoeken en rapportages tot stand. We zoeken uit of de (fysieke) collectie die de bibliotheek aanbiedt, aansluit bij de leesbehoeften van betreffende doelgroepen. Met dit rapport weet je precies waarop je moet focussen als de aankoopstrategie nog iets scherper kan. Geïnteresseerde bibliotheekorganisaties kunnen maximaal 4 doelgroepen laten onderzoeken op basis van een actueel (of in ontwikkeling zijnde) marketingplan.

Pilots

In 2020 is een eerste pilot gestart bij Bibliotheek Bollenstreek voor 3 vestigingen in het werkgebied waarin de optimale workflow is bepaald en de inhoudelijke opbrengsten zijn geëvalueerd en bijgesteld.

Bibliotheek Hoorn was de tweede bibliotheek die geïnteresseerd was in de gebruikmaking van data uit het Mosaic doelgroepenonderzoek, gekoppeld aan data uit Wise. Uitgevoerd in 2021 voor de hoofdvestiging en de Mosaic-doelgroepen Gewoon Gemiddeld, Gezellige Emptynesters, Plannen en Rennen en Volks en Uitgesproken. Deze keuze is gebaseerd op de strategische koers voor 2021 van Bibliotheek Hoorn. De reacties op het conceptrapport zijn positief. De bibliotheek krijgt meer inzicht in het gebruik door de doelgroepen en ontdekt waar de kansen liggen. Reactie Bibliotheek Hoorn: "Dit is heel concreet, hier kunnen we echt iets mee voor bijvoorbeeld ledenwerving. Uit deze tabellen zijn ook kansen te halen om Marcom-acties te onderbouwen en collectie als marketingmiddel in te zetten."

Toekomst

In het laatste kwartaal van 2022 wordt een derde pilot opgezet en geëvalueerd. In navolging van de pilots waarin de optimale workflow is bepaald en de inhoudelijke opbrengsten zijn geëvalueerd en bijgesteld volgt in 2022 en 2023 de uitrol/implementatie van meerdere trajecten bij bibliotheken. De meerwaarde van dit traject ligt in het in kaart brengen van doelgroepen die nu niet of weinig bereikt worden, zowel qua programmering als qua collectie. Aanvullende analyse (op meta-niveau) van meerdere bibliotheken op segmenten en soort gebruik van materialen wordt via kennisdeling in Netwerk Noord-Holland en Zuid-Holland gecommuniceerd.

4.2 Datagebruik bij collectioneren: deelname aan NBD Biblion Datagedreven collectioneren en pilot BCB-Aanschaf

NBD Biblion Datagedreven Collectioneren

Sinds begin 2021 is Probiblio deelnemer van de Datagedreven Collectioneren NBD Biblion-pilot samen met Bibliotheek Kennemerwaard.

Collectiespecialist Dick van der Lans en Collectieadviseur Mirjam Noach hebben een aantal brainstormsessies bijgewoond om de volgende stappen in kaart te brengen.

Bibliotheek Kennemerwaard heeft toestemming gegeven om van 2 van hun vestigingen de data te gebruiken. Inmiddels heeft een eerste test plaatsgevonden. Bureau Enjins (de externe partij die NBD Biblion voor dit project heeft ingeschakeld) is continu bezig het uiteindelijke product te optimaliseren. Het is een langdurig project en de ontwikkeling gaat gestaag verder.

Bibliotheek Collectiebeheer (BCB)

Wise, het bibliotheekautomatiseringssysteem waarmee steeds meer bibliotheekorganisaties werken, bevat naast (o.a.) Rationeel Collectiebeheer (RCB) ook Bibliotheek Collectiebeheer (BCB). BCB bestaat uit vier onderdelen: saneren (collectie schonen van oude of ongelezen titels), rouleren (titels laten rondgaan binnen vestigingen van je organisatie), *floaten* (materiaal wordt toegevoegd aan de collectie in de vestiging waar het wordt ingeleverd) en aanschaf (geautomatiseerde besteladviezen uit het systeem waarbij de collectie van de organisatie als een geheel wordt gezien, dus geen aanschaf per vestiging).

Als bibliotheken in Noord-Holland gebruikmaken gebruik van de BCB-module, gebruiken ze voornamelijk de saneertool: een wekelijkse analyse van te oude of te weinig uitgeleende exemplaren die automatisch op een actielijst komen te staan. Na het weekend wordt de actielijst per vestiging uitgedraaid en de exemplaren bij elkaar gezocht. Ieder collectieonderdeel en vestiging kan een eigen maximale ouderdom instellen. Omdat het saneren veel meer over het jaar wordt verspreid, is het makkelijker om bij te blijven.

Gebruik BCB-module: In Noord-Holland zijn Bibliotheek Kennemerwaard, de Westfriesse Bibliotheken en Bibliotheek Velsen (de laatste 2 genoemde bibliotheken zijn recent gestart) binnen het Wise-netwerk actief aan de gang met het BCB-onderdeel saneren. Van de standalone bibliotheken in Noord-Holland gebruiken Bibliotheek IJmond-Noord en Bieb voor de Zaanstreek de BCB-module.

BCB-Aanschaf

BCB-Aanschaf genereert adviezen voor de clusters waarin wordt aangeschaft. Het systeem bepaalt in welke vestiging het materiaal terecht komt. Vervolgens koopt de collectiespecialist het geadviseerde aantal titels binnen het betreffende cluster.

Pilot

Samen met pilotbibliotheek Rijn en Venen gaat Probiblio BCB-Aanschaf uitproberen. Van OCLC (het automatiseringsbedrijf achter Wise) hebben alle betrokkenen een online uitleg gekregen en na de zomer gaat Collectieadviseur David Rozema samen met functioneel beheerders Esther Mooij, Beer Dekkers en Anne-Marie van den Berg (contentspecialist Bibliotheek Rijn en Venen) aan tafel om alle instellingen te bespreken om in een testomgeving uit te proberen. Zodra de testresultaten goed genoeg zijn, gaat de aanschaf van de collectie over naar productie. Via de website en nieuwsbrieven houdt Probiblio je op de hoogte.

Hoofdstuk 5 De toekomst van collectiekennis

5.1 Start kennisnetwerk collectioneers Noord-Holland

Op provinciaal niveau komt het kennisnetwerk van collectiespecialisten in Noord-Holland in 2021 verder bijeen met als doel de onderlinge samenwerking en kennisuitwisseling te stimuleren. Maar dat niet alleen, ook om een profiel te maken van de collectioneur van de toekomst. Deze collectioneur zal moeten werken binnen een andere omgeving die nog veel verder geautomatiseerd zal zijn.

Nieuwkomers

Er is nu direct behoefte aan breder gedeelde kennis over collectioneren en collecties met name voor nieuwkomers met andersoortige opleidingen en frontofficemedewerkers (zowel

betaalde krachten als vrijwilligers). Dit, om zo voldoende bagage te krijgen over de collectie in de breedste zin van het woord en om klanten goed te helpen. In 2022 komt er ieder kwartaal een nieuwsbrief vanuit Probiblio (met bijdrages van het netwerk) over ontwikkelingen op het gebied van collectie.

Themabijeenkomsten

In 2021 zijn we van start gegaan met 3 themabijeenkomsten en 2 koffiemomenten.

Themabijeenkomsten over onderwerpen zoals de Collectioneur 2.0 onder leiding van een HR-deskundige van Probiblio, over Nudging en Metadata en een koffiebijeenkomst over het proces van saneren en de *Community librarian*. Dit laatste thema is de aanleiding voor een werkbezoek van Noord-Hollandse collectiespecialisten in het najaar (afhankelijk van de Covid-19 situatie) aan Bibliotheek Midden-Brabant.

Los van de genoemde themabijeenkomsten vinden er andere interessante door Probiblio georganiseerde bijeenkomsten plaats zoals in november een workshop rondom het thema Diversiteit en Inclusie, een thema dat ook expliciet benoemd is in de Netwerkagenda. Alle collega's in Noord-Holland die betrokken zijn bij de processen rondom de (digitale) collectie zijn uitgenodigd. Van de 17 bibliotheken hebben collega's van 15 bibliotheken in wisselende samenstelling en hoeveelheid via Teams deelgenomen aan de bijeenkomsten. In de groep zijn een aantal oudgedienden maar ook diverse nieuwelingen aangesloten.

Hoofdstuk 6 Longtail

Op **landelijk niveau** is vanuit de Stichting Pluscollecties sinds het voorjaar een werkgroep collectie aan de slag gegaan met een inventarisatie en analyse van en visievorming op de 'Longtail'-collectie in Nederland. De werkgroep collecties richt zich specifiek op het gebruik (nu en in de toekomst) van de Longtail-collectie. Zij onderzoeken onder andere hoe collectie en programmering elkaar kunnen versterken en hoe dit deel van de collectie makkelijker vindbaar wordt. De werkgroep collecties wil ook een actieve bijdrage leveren aan het normatieve kader van het collectiebeleid. De werkgroep collecties kiest er voor om zich niet meteen op de volle breedte van de Longtail te richten maar voorsnog te kiezen voor een deelverzameling, te weten Jongeren. Met deze verdere focus sluit zij aan op de stelseluitdaging collectie van de Netwerkagenda '21-'23.

De activiteiten die de werkgroep vanaf juli 2021 in samenwerking met de KB gaat ondernemen zijn als volgt (i.s.m. met de specialisten in de branche en met de jongeren):

- Een dataduik
- Een impacttraject
- Een visie traject
- Proeftuin rond de verbinding van programmering en de Longtail-collectie
- Kennisdag(en)

Op **provinciaal niveau** hebben we **onderzoek** gedaan naar het gebruik van de Longtail-collectie en de behoefte aan een Longtail-collectie via een korte enquête in het Netwerk Collectie Noord-Holland. Samenvattend (**zie Bijlage B**) komen we tot de volgende **conclusies**.

De meeste bibliotheken hanteren een saneer- en/of bewaarbeleid. De afspraken rond het landelijk bewaarbeleid bij de helft van de geënquêteerden bekend. 8 van de 11 bibliotheken geven aan dat ze saneren met de mogelijkheden van de Longtail in gedachten.

Over de hele linie sturen alle bibliotheken materialen op naar de beschikbare Longtail-locaties maar slechts sporadisch en met name vanuit de BCB-module saneren.

De Longtail-collectie vertegenwoordigt een economische- en culturele waarde. Oudere titels zijn beschikbaar voor uitlening die elders slechts via hoge reservekosten te krijgen zijn. Een service voor de klant met een interesse in minder gevraagde titels in de Nederlandse taalcultuur. In een geautomatiseerd proces is er vaak minder oog voor deze waarde.

NB: dit gaat **niet** over erfgoedcollecties, die blijven in lokaal beheer.

Cijfers en de trendanalyse over het gebruik van de Longtail-collectie (bijlage C) geven een beeld van het aantal uitleningen uit de Longtail-collectie van romans en de 800 rubriek Taal- en letterkunde (Nederlands) over de jaren 2018, 2019 en 2020.

De huidige collectie bestaat uit 4.000 romans en 1.000 exemplaren in de 800-rubriek.

Over de hele linie ligt het gebruik van de 800-rubriek veel lager dan het gebruik van Romans uit de Longtail-collectie.

Bij de 800-rubriek zie je een stijgende lijn in het gebruik door Bibliotheek Kennemerwaard en in 2019 een hoger gebruik door Bibliotheek Gooi- en Meer.

Opvallend is de toename in het gebruik van Nederlandstalige romans uit de Longtail-collectie bij de bibliotheken Gooi en Meer, Hoorn, Hilversum Laren Blaricum, Bibliotheek Velsen, Bibliotheek Haarlemmermeer en Westfriese Bibliotheken in 2019 ten opzichte van 2018, waar het gebruik door Bibliotheek Kennemerwaard altijd al op een hoger niveau lag. Cijfers lijken wel in lijn met 2020.

Hoofdstuk 7 Cijfermatige trends

In dit hoofdstuk zullen we de ontwikkelingen van de cijfers op het gebied van actualiteit collectie, omvang collectie in relatie tot ledenaantal en de inwoners van een verzorgingsgebied, gebruik materiaal andere bibliotheken, percentage populaire titels van alle bibliotheken en gebruik e-books in Noord Holland naast elkaar leggen en de trends eruit lichten. We gebruiken daarvoor de informatie over de jaren 2018, 2019 en 2020.

We zijn ons ervan bewust dat de cijfers over 2020 geen 'representatief' beeld zullen geven. In de monitor van 2022 of 2023 zullen deze cijfers echter wel kunnen laten zien of 2020 een trendbreuk heeft veroorzaakt in de lange termijn ontwikkeling.

In 2020 hebben we voor het Onderzoek kwaliteit collecties Noord-Holland gebruik gemaakt van WSOB data uit 2018, aangevuld met Wise-informatie. Maar vanwege de actualiteit hebben we dit jaar vooral gebruik gemaakt van data uit Probiblio Wise, aangevuld met data van individuele bibliotheken voor zover niet aangesloten op Wise, om te komen tot een actueler, breder en meer representatief beeld. Dat is niet in alle gevallen gelukt.

Als de gegevens uit een andere bron komen, dan vermelden we dat.

Het gaat om de volgende bibliotheken: OBA en Bibliotheek Zuid-Kennemerland (ZKL) (Vubis), Bibliotheek IJmond-Noord en Bieb voor de Zaanstreek (standalone Wise). Deze bibliotheken hebben voor zover mogelijk gegevens aangeleverd maar de data is niet altijd 100% toepasbaar of vergelijkbaar: dit vermelden wij bij de betreffende tabel. Voor bibliotheken die recent de overstap hebben gemaakt zoals Amstelland (standalone Wise) en de Kopgroep bibliotheken (Concerto) zijn er geen gegevens uit de tijd vóór aansluiting op Probiblio Wise beschikbaar.

Zeker nu de ontwikkelingen rondom een Collectief Landelijk Bibliotheekstelsysteem niet zo snel gaan als eerder gehoopt, verdient dit meer aandacht en commitment. Er zijn de afgelopen jaren overigens wel weer een aantal extra bibliotheken op Probiblio Wise aangesloten.

Disclaimer: de gegevens uit het Probiblio Wise-systeem zijn niet een op een vergelijkbaar met de WSOB gegevens van 2020 [Collectie van de openbare bibliotheek](#) | [Bibliotheekinzicht](#). Er zitten kleine verschillen in het aantal exemplaren tussen de verschillende tabellen. Probiblio Wise hanteert scherpere definities dan de WSOB en komt lager uit. De grootste verschillen liggen in tijdschriften, uitleningen op scholen, MuziekWeb en IBL-V. Per paragraaf geven we een interpretatie van de cijfers waarbij we verwijzen naar de bijbehorende tabellen in de bijlagen.

7.1 Uitleningen naar herkomst

Zowel de Trendanalyse uitleningen naar herkomst in de periode 2018-2020 (**Tabellen in Bijlage D**) als de cijfers over 2020 laten zien dat aan de landelijke norm van maximaal 5% materialen van buiten de eigen organisatie door alle bibliotheken wordt voldaan. We zien bij bijna alle instanties een groei van dit soort uitleningen.

Zichtbaar is dat het aantal uitleningen binnen de organisatie harder is gedaald dan buiten de organisatie (in 2020 mede door de gedeeltelijke sluiting door Covid-19 voor bibliotheken).

In 2018 gaat het in absolute getallen om 65.606 uitleningen van buiten de organisatie, in 2019 57.623 en in 2020 57.585 uitleningen. In absolute zin een kleine daling.

Bij een aantal organisaties zoals Kennemerwaard, Westfriese en Amstelland kun je zien dat het percentage 'binnen de organisatie maar buiten de vestiging' hoog is. Dit kunnen we verklaren door een groter aantal afhaalpunten, gratis reserveringen en soms een hoofdvestiging die veel kleine vestigingen bedient.

7.2 Reserveringen levertijd

Zowel de Trendanalyse 'levertijd per leverende bibliotheek in de periode 2018-2020' (**Tabellen in Bijlage E**) als de cijfers over 2020 laten zien dat in 2020 geen van de bibliotheken de provinciale norm haalt van 95% geleverd binnen 6 weken. Eerder heeft Hoorn de norm wel behaald. Het percentage is over de hele linie dalende en vergelijkbaar met het niveau van 2018. Bibliotheken hebben veel exemplaren nodig van een aantal populaire boeken om aan de norm te voldoen. De verschillende keren dat bibliotheken hun deuren vanwege Covid-19 hun deuren moesten sluiten vormen hier een verklaring voor. Bij heropening wisselde het tijdsnelheid per bibliotheek dat titels weer te reserveren waren. Consequentie is dat de cijfers minder goed vergelijkbaar zijn tussen bibliotheken.

In absolute cijfers bedraagt het totaal aantal gehonoreerde reserveringen over 2018 394.583, over 2019 487.742 en over 2020 361.387. We zien een afname van 2020 ten opzichte van 2018 in zowel het aantal reserveringen als het aantal materialen dat komt van buiten de organisatie. Het jaar 2019 laat juist ten opzichte van 2018 een stijging zien van het aantal reserveringen, maar afname van het aantal materialen van buiten de organisatie. Ook dit zal zijn oorzaak vinden in de COVID-situatie.

7.3 Titelspreiding

Zowel de Trendanalyse 'Titelspreiding' (Tabellen F1 en F2 en figuur F3 in Bijlage F) als de cijfers over 2020 laten zien dat in kleinere bibliotheken een relatief grotere titelspreiding zichtbaar is dan in grotere bibliotheken. Het is logisch dat grotere bibliotheken meer exemplaren hebben van een titel.

Over het algemeen is het beeld redelijk stabiel in het percentage unieke exemplaren en vertoont veel gelijkenis over de laatste drie jaar. Over de hele linie is een afname te zien in het aantal exemplaren. Desondanks blijft de titelspreiding vergelijkbaar. Bij 2 bibliotheken is wel een verschuiving zichtbaar.

Bibliotheek Langedijk heeft een toename (van 90 naar 95%) en zet veelal in op een brede collectie terwijl Bibliotheek Hoorn juist een afname heeft (van 58 naar 51%). Hoorn heeft in verhouding veel gesaneerd vanaf 2019 met name bij het oudere non-fictie materiaal.

7.4 Actualiteit van de collectie

Zowel de Trendanalyse 'Exemplaren naar koppelaar' (Tabellen G1, G2 en figuur G3 in Bijlage G) als de cijfers over 2020 laten zien dat bij de meeste bibliotheken het percentage materialen 'gekoppeld' dat in het laatste jaar gekoppeld is rond de 10% ligt. Bibliotheken met een hoog percentage hebben gemiddeld minder materialen ouder dan 10 jaar.

Het aantal materialen ouder dan 10 jaar laat wat verschuivingen zien. Bij de bibliotheken Velsen en Hoorn neemt het af, terwijl het bij de bibliotheken Hilversum, Westfriese en Waterland toeneemt. De andere bibliotheken zijn stabiel.

Zowel de Trendanalyse 'Exemplaren naar laatste uitlening' (Tabellen G4, G5 en figuur G6 in Bijlage G) als de cijfers over 2020 laten het verband zien tussen de uitleningen en de actualiteit van de collectie. De exemplaren van de laatste 2 jaar zijn in tabel G5 niet meegenomen. Materialen die in december binnenkomen maken een kleine kans om geleend te worden voor einde jaar.

- Het percentage materialen dat geleend is in 2020 aanmerkelijk lager dan in eerdere jaren. Dit heeft natuurlijk te maken door de (gedeeltelijke) sluiting van de bibliotheken in verband met Covid-19.
- Het percentage materialen dat nooit is uitgeleend is voor alle bibliotheken hoger dan voorgaande jaren. Dit komt vooral door materialen die in het laatste jaar zijn aangeschaft, maar nog niet uitgeleend door de (gedeeltelijke) sluiting van de bibliotheken in verband met Covid-19.
- Tabel G4 'Exemplaren naar laatste uitlening in 2020' laat zien dat het gebruik van de collectie hoger ligt bij de bibliotheken Haarlemmermeer, Kennemerwaard en Zaanstreek. Tabel G5: 'Exemplaren naar laatste uitlening in de periode 2018-2020' bevestigt dat door te laten zien dat de 3 bibliotheken het hoogste percentage kennen van geleende materialen in de laatste jaren. Leuk detail is dat Probiblio collectioneert voor de best presterende bibliotheken. We verkennen in 2022 de achterliggende factoren die van invloed zijn op dit percentage en dus het uitlenen van zo'n groot mogelijk deel van je collectie.

7.5 Onderzoek naar het verschil in uitleentertijden met name waar het effect heeft op materialen van buiten de eigen organisatie

Na oplevering van het Provinciaal Collectiebeleidsplan 2021-2024 is een aanvullende onderzoeksopdracht geformuleerd door de SOOB. Om meer inzicht te krijgen in het verschil

van uitleentermijnen tussen bibliotheken in Noord-Holland en met name het effect daarvan op het gebruik van materialen van buiten de eigen organisatie. Probiblio maakt dit inzichtelijk door de tabellen in bijlage H. Beperking van de uitleentermijnen van materialen van andere bibliotheken zoals bij IBL-V kan een bijdrage leveren aan de solidariteit.

In **Bijlage H Tabel H3** geven wij een overzicht van basis abonnementen en het meest uitgebreide abonnement per bibliotheek in mei 2021.

In het dagelijks bestuur (DB) van de BOA is gesproken over materialen die door de ene bibliotheekorganisatie aan de andere geleverd worden maar vervolgens pas na lange tijd (meer dan 90 dagen) ingeleverd worden door de lener. De overzichten van de Wise-afdeling gemaakt op verzoek van de BOA van materialen (in 2019) dat te lang bij leners van een andere organisaties staat tonen een aantal uitschieters.

Tabel H1 en Tabel H2 tonen het aantal uitleningen met een uitleentermijn van langer dan 90 dagen en de uitleningen uitgesplitst per soort, waarvan het exemplaar vanuit een andere instantie komt. Hierbij is gebruik gemaakt van de WSOB-gegevens van 2019. In verband met de coronamaatregelen zijn de aantallen over 2020 onbetrouwbaar. Zie ook de tabellen in Bijlage B met de herkomst van uitleningen en Bijlage C met de levertijd van reserveringen.

Het betreft alleen gegevens van Probiblio Wise-bibliotheken, op moment van meting, aangesloten op het Wise-netwerk. *Bibliotheken die niet behoren tot het Probiblio Wise-netwerk maken vaak alleen gebruik van IBL-V en zijn niet direct onderdeel van deze problematiek.* [Statistiek IBLV en WorldCat 2020 - MetdeKB.html](https://www.metdekb.nl/statistiek/IBLV-en-WorldCat-2020)

Door de informatie in de 3 tabellen te combineren signaleren wij het volgende: een aantal bibliotheken hanteert een uitgebreid abonnement waar boetevrij materialen langer dan 3 maanden in het bezit van de klant kunnen zijn. Deze bibliotheken lenen (weinig verrassend) ook materialen van andere bibliotheken het langst uit. Voor de leverende bibliotheek komt daarbij nog tijd voor het transport van en naar vestigingen en de wachttijd op de reserveringsplank.

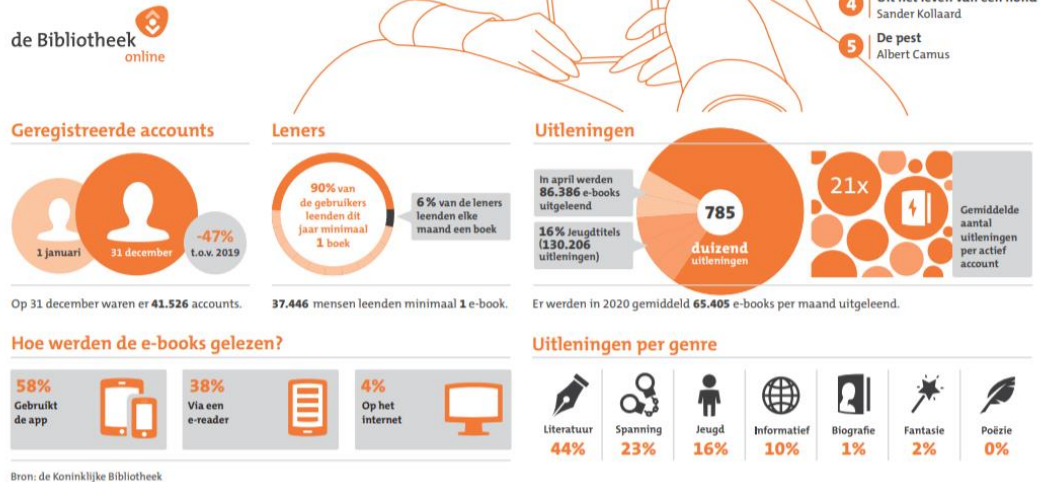
7.6 De Noord-Hollandse bibliotheken sluiten aan bij de landelijke ontwikkelingen als het gaat om de digitale collectie.

Als betalend lid van een openbare bibliotheek kan je gratis e-books en luisterboeken lenen. Het gebruik van de e-books groeit (mede door Covid-19 en de bijbehorende tijdelijke bibliotheeksluitingen). Gemiddeld zijn er 19 e-books per account geleend in 2020, per volwassen lid is dit 29 e-books. In tabel I1 staan het aantal accounts per bibliotheek en het aantal uitleningen uitgesplitst. Omdat er in september 2020 opnieuw geregistreerd moest worden is de stijging van het aantal accounts beperkt. De stijging van de uitleningen was fors, gemiddeld 47% extra uitleningen in 2020 in Noord-Holland. In tabel I2 is duidelijk te zien dat het e-book vooral populair is bij 50-plussers. De komende jaren moet er meer gedaan worden om het gebruik van de online bibliotheek te stimuleren, nu de digitale infrastructuur beter en het aanbod zoveel groter is geworden. Ook zullen bibliotheken bij de aanschaf van heruitgaves structureel moeten kijken of een titel niet al online beschikbaar is. In het onderwijs zijn er situaties denkbaar (klassikaal dezelfde titel lezen) waar het online aanbod een goede oplossing kan zijn.

Er bestaat ook de mogelijkheid een e-bookabonnement rechtstreeks bij de KB af te sluiten. In Noord-Holland betreft dit op 1-1-21: 41.539 (actief 37.458) leden.

E-BOOKS IN 2020

Sinds 2014 kunnen leden van de openbare bibliotheek e-books lenen. Elk jaar komen er steeds meer leden met een e-bookaccount bij en worden er meer e-books uitgeleend. In deze infographic staan de belangrijkste cijfers over het gebruik van e-books in 2020 voor de provincie Noord-Holland.



- Meest geleende e-books in 2020**
- 1 De meeste mensen deugen
Rutger Bregman
 - 2 De avond is ongemak
Marieke Lucas Rijneveld
 - 3 't Hooge Nest
Roxane Iperen
 - 4 Uit het leven van een hond
Sander Kollaard
 - 5 De pest
Albert Camus

Figuur 11: Infographic e-books in 2020 voor de provincie Noord-Holland. Vanwege de overgang naar de nieuwe online Bibliotheek app per september 2020, is het aantal gebruikers afgenomen, doordat alle gebruikers zich opnieuw moesten aanmelden.

Hoofdstuk 8 Actiepunten

In het Provinciaal Collectiebeleidsplan (februari 2021 door de SOOB goedgekeurd) zijn diverse actiepunten geformuleerd. In onderstaande tabel staat aangegeven in hoeverre de actiepunten voor 2021 zijn uitgevoerd en de planning voor 2022 en verder.

De kennisnetwerken, stakeholdertraject en werkgroepen (punten 16, 9, 4, 13 en 5) zijn opgestart maar lopen nog door. Voor de werkgroepen wordt eind oktober gekeken of voorzetting noodzakelijk is en in welke vorm. De Monitor 2021 (punt 30) wordt met dit document inclusief de tabellen (punt 17) voor wat betreft de normering opgeleverd. De actiepunten rondom Metadata (punten 14, 15 en 20) lopen nog door, de eerste resultaten worden in Q4 verwacht. Een nieuwe ontwikkeling op dit gebied is onderzoek naar de toegevoegde waarde en de inzetbaarheid van nudging om bijvoorbeeld de wachlijsten bij populaire titels te beperken.

Het onderzoek naar het gebruik van en behoefte aan een Longtail-collectie is afgerond (punt 28) en de resultaten zijn in de Monitor 2021 terug te vinden. De Longtail-collectie staat ook op landelijk niveau in de aandacht. Het is zinnig om de uitkomsten van de betreffende werkgroep af te wachten voor er op provinciaal niveau over gesproken wordt.

Het onderzoek naar de behoefte aan projectcollecties (punt 1) heeft helaas niet voldoende reacties (4) opgeleverd om daar conclusies uit te kunnen trekken. In de loop van het bekijken we of we het op een andere manier onder de aandacht kunnen brengen.

Het onderzoek (punt 23) naar de verschillende uitleentermijnen hebben we aangevuld met een tabel met het aantal uitleningen van materialen uit een andere instantie die de uitleentermijn van 90 dagen overstijgt en een tabel met het soort materiaal. Separaat aan

deze monitor ligt een voorstel op tafel om de uitleentijd van materialen van andere bibliotheken te harmoniseren.

actiepunt	samenvatting	eigenaar	deelnemers	termijn	status
	2021				
16	start kennisnetwerk	Probiblio	collectioneurs NH	2021-2025	opgestart in Q1 2021
30	jaarlijkse Monitor Collecties Noord Holland	Probiblio		2021-2025	opgeleverd aan SOOB, september 2021
15	onderzoek datacombinatie Wise en Mosaic	Probiblio	2 bibliotheken	2021	1e pilot 2021 rapport opgeleverd, 2e pilot Q 4
23	onderzoek verschil	Probiblio	alle bibliotheken	2021	Bijlage H tabel met uitleentermijnen, aangevuld met tabellen met aantal uitleningen met een uitleentermijn van langer dan 90 dagen, waarvan het exemplaar vanuit een andere instantie
20	Inventarisatie gebruik saneertool in bcb module	Probiblio		2021	in Monitor 2021 paragraaf 4.2, afgerond
1	onderzoek naar behoefte projectcollecties	Probiblio	allen	2021	in Monitor 2021 paragraaf 1.1, afgerond, onderzoek naar mogelijk vervolg in andere vorm
28	vaststelling behoefte longtail	Probiblio	alle bibliotheken	2021	in Monitor 2021 Hoofdstuk 6, afgerond
14	datagebruik bij collectioneren:	Probiblio			in Monitor 2021 Hoofdstuk 4, lopend/afgerond
	deelname opstartproces collectioneertool NBD	Probiblio	1 bibliotheek	2021	in Monitor 2021 Hoofdstuk 4, lopend, afgerond
	deelname pilot BCB module Aanschaf	Probiblio	1 bibliotheek	2021	in Monitor 2021 Hoofdstuk 4, implementatiefase gaat starten in Q3 en Q4
4	stakeholderstraject	Probiblio	bibliotheken	2021	in Monitor 2021 Hoofdstuk 4, lopend/afgerond
9	start kennisnetwerk jeugdcollectie	Probiblio	jeugdcollectie	2021	opgestart in Q2 2021
5	uitvoering leesbevorderingsprojecten	Probiblio	Probiblio	2021	in Monitor 2021 Hoofdstuk 2, lopend/afgerond
13	werkgroep duurzaamheid en collectie	Probiblio	collectioneurs	2021	in Monitor 2021 Hoofdstuk 3, lopend/afgerond
17	Normen	Probiblio	collectie-analist	2021	in Monitor 2021 Hoofdstuk 7 en tabellen in bijlagen, afgerond

2022				
	opstart werkgroep verbinding (digitale collectie)			2022
	eenmaal per jaar fysieke bijeenkomst voor CollectieNH + ZH			2022
2	Inventarisatie jeugdprogrammering	Probiblio	allen	2022
6	Voorstel Afstemming norm jeugdcollectie vestiging versus scholen/KDV	allen		2022
				onderdeel Monitor collecties NH
10	werkgroep ontsluiting online activiteiten ontwikkelen whitepaper inzichten online context	Probiblio	collect. en progr.	2022
				gelederen collectioneers en programmeursnetwerk
11		Probiblio	collect. en progr.	2022
				gelederen collectioneers en programmeursnetwerk
12	pilot rond stimuleren e-book gebruik	Probiblio en 1 bibliotheek		2022
18	onderzoek vier bibliotheken om norm omvang	Probiblio	4 bibliotheken	2022
				onderdeel Monitor collectie NH
19	inventarisatie uitleentermijn etc	Probiblio	allen	2022
				onderdeel Monitor collectie NH
21	onderzoek naar verlopen van aanvragen	Probiblio	5 bibliotheken	2022
				onderdeel Monitor collectie NH
22	onderzoek factoren omtrent balans leveringen en aanvragen	Probiblio	alle bibliotheken	2022
				onderdeel Monitor collectie NH
2023-2024				
24	onderzoek inzet informatieve collectie tbv leesbevordering	Probiblio	alle bibliotheken	2023-2024
25	onderzoek inzet informatieve collectie tbv verbinding collectie en programmering	Probiblio	alle bibliotheken	2023-2024
31	totaalevaluatie beleidsperiode collectieplan	Probiblio	alle bibliotheken	2024
32	start proces nieuw collectiebeleidsplan	Probiblio	alle bibliotheken	2024
Doorlopend				
3	toepassen integrale aanpak	bibliotheek		2021-2025
7	aandachtspunt verbinden collectie en programmering	allen		2021-2025
				tijdens regulier overleg
8	vergroten gebruik digitale prentenboeken	bibliotheek		2021-2025
26	volgen ontwikkelingen CDR en Filmbieb	Probiblio	collectioneers	2021-2025
27	Probiblio longtail fictietitels	Probiblio	alle bibliotheken	2021-2025
29	beleid erfgoedcollectie blijft op lokaal niveau	allen		2021-2025

© Probiblio 2021,
 Chantal Grove, Collectieanalist
 David Rozema, Collectieadviseur
 Marjolein van der Steen, Collectieadviseur

Bijlagen

Bijlage A: Onderzoek naar de behoefte aan projectcollecties

In het Provinciaal Collectiebeleidsplan 2021-2024 Noord-Holland zijn **actiepunten** opgenomen t.a.v. de verbinding van Collectie en Programmering. Een van de actiepunten was een enquête naar de behoefte bij de Noord-Hollandse bibliotheken aan programmagerichte projectcollecties over bovenlokale thema's. Er zijn slechts enkele reacties op dit onderzoek binnengekomen, te weinig om daar zinnige conclusies uit te kunnen trekken. Het onderwerp leeft kennelijk niet onder de collectiespecialisten. De gestelde vragen waren als volgt:

- Hoe verzorgen jullie (digitale) collectie bij een (online) programma-activiteit? Via de eigen collectie, via de samenwerkingspartners of via organisatoren landelijke campagnes zoals CPNB, Stichting Lezen en Schrijven?
- Maken jullie daarbij gebruik van collectie van andere bibliotheken in het Netwerk?
- Maken jullie gebruik van (digitale) diensten van Probiblio zoals de BoekToer en multimediale advies/themalijsten? Zo ja, hoe vaak per jaar?
- Is het wenselijk dat er provinciale (digitale) collecties beschikbaar zijn voor programmering op bovenlokale thema's? Zo ja, kan je een thema voorbeeld noemen?
- Is het wenselijk dat er een (tijdelijke) provinciale collectie beschikbaar komt op het gebied van Inclusie en diversiteit?

Bijlage B: Onderzoek naar het gebruik van en de behoefte aan de Longtail-collectie

Op **provinciaal niveau** hebben we onderzoek gedaan naar het gebruik van de Longtail-collectie en de behoefte aan een Longtail-collectie via een korte enquête in het Netwerk Collectie Noord-Holland. De uitkomsten van het onderzoek (11 respondenten) naar het gebruik van en de behoefte aan deze collectie onder bibliotheken is als volgt:

- De meeste bibliotheken beschikken over hetzij een saneerbeleid en/of een bewaarbeleid. Bewaarbeleid is veelal gericht op de lokale collecties. Hoe te handelen bij Plus-collecties en met name criteria voor informatieve titels is niet bij iedereen bekend.
- De afspraken rond het landelijk bewaarbeleid zijn bij de helft van de geënquêteerden bekend.
- De meeste bibliotheken (8 van de 11) saneren met de mogelijkheden van de Longtail in gedachten met name bij twijfel over wel of niet afschrijven met name bij literaire titels.
- Gemiddeld sturen alle bibliotheken materialen op naar de beschikbare Longtail-locaties maar slechts sporadisch (een paar keer per jaar) en met name vanuit de BCB-module saneren.

De volgende reacties kregen we op de vraag wat verliest de bibliotheek als Probiblio de Longtail-collectie opheft en waarom is deze collectie belangrijk.

- *Titels die niet zo vaak worden geleend, zouden wel beschikbaar moeten blijven voor de klant: als service voor de klant van minder gevraagde titels die we op deze manier kunnen blijven bedienen en als klant kunnen behouden. Bibliotheken ontvangen toch regelmatig reserveringen voor onze klanten vanuit de Longtail-collectie en op locatie is er niet altijd ruimte om deze titels te bewaren.*

- Ook de inzet van de BCB-module saneren veronderstelt dat oudere titels (automatisch) worden afgeschreven en indien niet meer fysiek te leen in Noord- en Zuid-Holland voor de leden misschien slechts tegen hoge reserveerkosten te elders te reserveren. In tegenstelling tot exemplaren bij de KB zijn deze exemplaren echt beschikbaar voor uitlening. Al is een uitleenfrequentie van 2 als voorwaarde tot opname in de Longtail-collectie aan de hoge kant.

Bijlage C: Gebruik Longtail-collectie

	Romans			800		
	2018	2019	2020	2018	2019	2020
Bibliotheek Gooi en meer	18	29	27	1	11	2
Bibliotheek Heiloo	6	6	10	2	2	0
Bibliotheek Hilversum	31	42	26	1	3	6
Bibliotheek Hoorn	2	16	10	0	1	3
Bibliotheek Huizen Laren Blaricum	18	38	22	0	3	1
Bibliotheek Kennemerwaard	63	74	82	5	10	16
Bibliotheek Langedijk	6	5	5	0	0	0
Bibliotheek Velsen	1	6	6	0	1	0
Bibliotheek Waterland	52	60	41	1	3	3
de Bibliotheek Amstelland	-	-	11	-	-	2
de Bibliotheek Haarlemmermeer	10	41	43	0	3	5
Westfriese Bibliotheken	11	24	19	0	2	2
Eindtotaal	218	341	302	10	39	40

Tabel C1: Uitleeningen Longtail-collectie, gesplitst voor romans en 800 van Probiblio in 2018, 2019 en 2020.

In de tabel hierboven een overzicht van het aantal uitleeningen voor de Longtail-collectie. Er is een splitsing gemaakt tussen Nederlandstalig romans en 800 over de jaren 2018, 2019 en 2020. Alleen bibliotheken op het Probiblio Wise-netwerk zijn meegenomen.

NB Bibliotheek Amstelland is pas in 2020 aangesloten op het netwerk. De Longtail-collectie bedient natuurlijk ook het verdere bibliotheeknetwerk in Nederland, dus dit zijn niet alle uitleeningen.

Bijlage D: Herkomst uitleningen

	Vestiging	Organisatie	Noord-Holland	Elders	% buiten organisatie	Totaal
Bibliotheek Heiloo	96,8%	0,0%	1,4%	1,8%	3,2%	72.380
Bibliotheek Langedijk	97,1%	0,2%	1,1%	1,6%	2,7%	68.223
Bibliotheek Hilversum	97,2%	0,3%	1,1%	1,5%	2,6%	231.423
Westfrieze Bibliotheken	87,6%	9,9%	0,9%	1,5%	2,5%	268.129
Bibliotheek Waterland	92,4%	5,3%	1,0%	1,2%	2,2%	364.536
Bibliotheek Huizen Laren Blaricum	95,0%	3,0%	0,9%	1,1%	2,0%	174.228
Bibliotheek Kennemerwaard	88,2%	9,8%	0,8%	1,1%	1,9%	687.284
Bibliotheek Velsen	95,7%	2,5%	0,8%	1,0%	1,8%	128.390
de Bibliotheek Haarlemmermeer	94,4%	4,0%	0,6%	0,9%	1,6%	359.965
Bibliotheek Gooi en meer	93,9%	4,7%	0,6%	0,8%	1,4%	306.133
Bibliotheek Hoorn	94,4%	4,6%	0,4%	0,6%	1,0%	214.802
de Bibliotheek Amstelland	90,9%	8,7%	0,2%	0,2%	0,4%	389.414
de Bibliotheek Zuid-Kennemerland*	91,8%	8,0%	0,0%	0,2%	0,2%	805.959
De Bieb voor de Zaanstreek*	97,0%	3,0%	0,0%	0,0%	0,0%	332.555
de Bibliotheek IJmond Noord*	97,1%	2,9%	0,0%	0,0%	0,0%	197.485
OBA*						1.513.442
Eindtotaal						6.114.348

Tabel D1: Uitleningen per herkomst in 2020 van bibliotheken in Noord-Holland. De kolom Noord-Holland is alleen voor bibliotheken aangesloten op Probiblio Wise (D1 kolom 3).

NB: Zaanstreek en IJmond hebben geen externe uitleningen staan. ZKL wel.

*Omdat deze bibliotheken een ander systeem dan Probiblio Wise gebruiken, zijn de cijfers lastiger uit te splitsen.

Totaal uitleningen OBA 2018: 2.419.362, 2019: 2.429.357, 2020: 1.513.442. Geen splitsing naar herkomst.

	% binnen organisatie			% buiten organisatie		
	2018	2019	2020	2018	2019	2020
Bibliotheek Heiloo	97,4%	97,4%	96,8%	2,6%	2,6%	3,2%
Bibliotheek Langedijk	97,9%	97,6%	97,3%	2,1%	2,4%	2,7%
Bibliotheek Hilversum	98,1%	97,8%	97,4%	1,9%	2,2%	2,6%
Westfrieze Bibliotheken	98,1%	97,9%	97,5%	1,9%	2,1%	2,5%
Bibliotheek Waterland	98,0%	97,9%	97,8%	2,0%	2,1%	2,2%
Bibliotheek Huizen Laren Blaricum	98,3%	98,2%	98,0%	1,7%	1,8%	2,0%
Bibliotheek Kennemerwaard	98,4%	98,2%	98,1%	1,6%	1,8%	1,9%
Bibliotheek Velsen	97,9%	98,4%	98,2%	2,1%	1,6%	1,8%
de Bibliotheek Haarlemmermeer	99,0%	98,6%	98,4%	1,0%	1,4%	1,6%
Bibliotheek Gooi en meer	98,7%	98,6%	98,6%	1,3%	1,4%	1,4%
Bibliotheek Hoorn	99,3%	99,2%	99,0%	0,7%	0,8%	1,0%
Gemiddeld	98,4%	98,5%	98,2%	1,6%	1,5%	1,8%

Tabel D2: Trendanalyse uitleningen naar herkomst in de periode 2018-2020. Norm is maximaal 5%.

NB: OBA en ZKL (beide Vubis), IJmond Noord en Zaanstreek (standalone Wise) en Kopgroep (juni 2021 op Wise, voorheen Concerto) gebruiken alleen IBL-V. Dit geldt ook voor Amstelland, deze organisatie is in maart 2020 op Probiblio Wise aangesloten, de cijfers zijn daarom (nog) niet representatief.

Bijlage E: Levertijd reserveringen

	0 - 2 weken	2 - 4 weken	4 - 6 weken	> 6 weken	Eindtotaal
Bibliotheek Kennemerwaard	71%	9%	5%	15%	94.187
Westfrieze Bibliotheken	71%	9%	5%	15%	28.980
Bibliotheek Langedijk	69%	12%	6%	14%	5.464
de Bibliotheek Haarlemmermeer	75%	8%	4%	13%	25.970
Bibliotheek Waterland	68%	13%	6%	13%	43.525
Bibliotheek Huizen Laren Blaricum	70%	12%	6%	12%	15.589
Bibliotheek Gooi en meer	74%	10%	5%	12%	31.114
Bibliotheek Hilversum	71%	12%	5%	12%	21.894
de Bibliotheek Amstelland	73%	11%	6%	10%	59.721
De Bieb voor de Zaanstreek	77%	9%	4%	10%	25.368
Bibliotheek Heiloo	74%	12%	5%	9%	4.866
Bibliotheek Velsen	75%	11%	5%	9%	9.709
Bibliotheek Hoorn	78%	11%	4%	6%	19.640
de Bibliotheek op het station	74%	16%	5%	6%	728
Totaal	72%	10%	5%	12%	386.755

Tabel E1: Levertijd per leverende bibliotheek in 2020.

NB Data van IJmond-Noord waren niet voldoende om in deze tabellen mee te nemen en OBA heeft geen levertijd doorgeven.

	< 6 weken			> 6 weken		
	2018	2019	2020	2018	2019	2020
Bibliotheek Kennemerwaard	87%	84%	85%	13%	16%	15%
Westfrieze Bibliotheken	82%	84%	85%	18%	16%	15%
Bibliotheek Langedijk	89%	84%	86%	11%	16%	14%
de Bibliotheek Haarlemmermeer	88%	84%	87%	12%	16%	13%
Bibliotheek Waterland	86%	85%	87%	14%	15%	13%
Bibliotheek Huizen Laren Blaricum	89%	87%	88%	11%	13%	12%
Bibliotheek Gooi en meer	90%	88%	88%	10%	12%	12%
Bibliotheek Hilversum	90%	88%	88%	10%	12%	12%
de Bibliotheek Amstelland	-	88%	90%	-	12%	10%
De Bieb voor de Zaanstreek	-	-	90%	-	-	10%
Bibliotheek Heiloo	91%	91%	91%	9%	9%	9%
Bibliotheek Velsen	91%	89%	91%	9%	11%	9%
Bibliotheek Hoorn	95%	95%	94%	5%	5%	6%
de Bibliotheek op het station	100%	100%	94%	0%	0%	6%
Totaal	88%	86%	88%	12%	14%	12%

Tabel E2: Trendanalyse levertijd per leverende bibliotheek in de periode 2018-2020.

Bijlage F: Titelspreiding

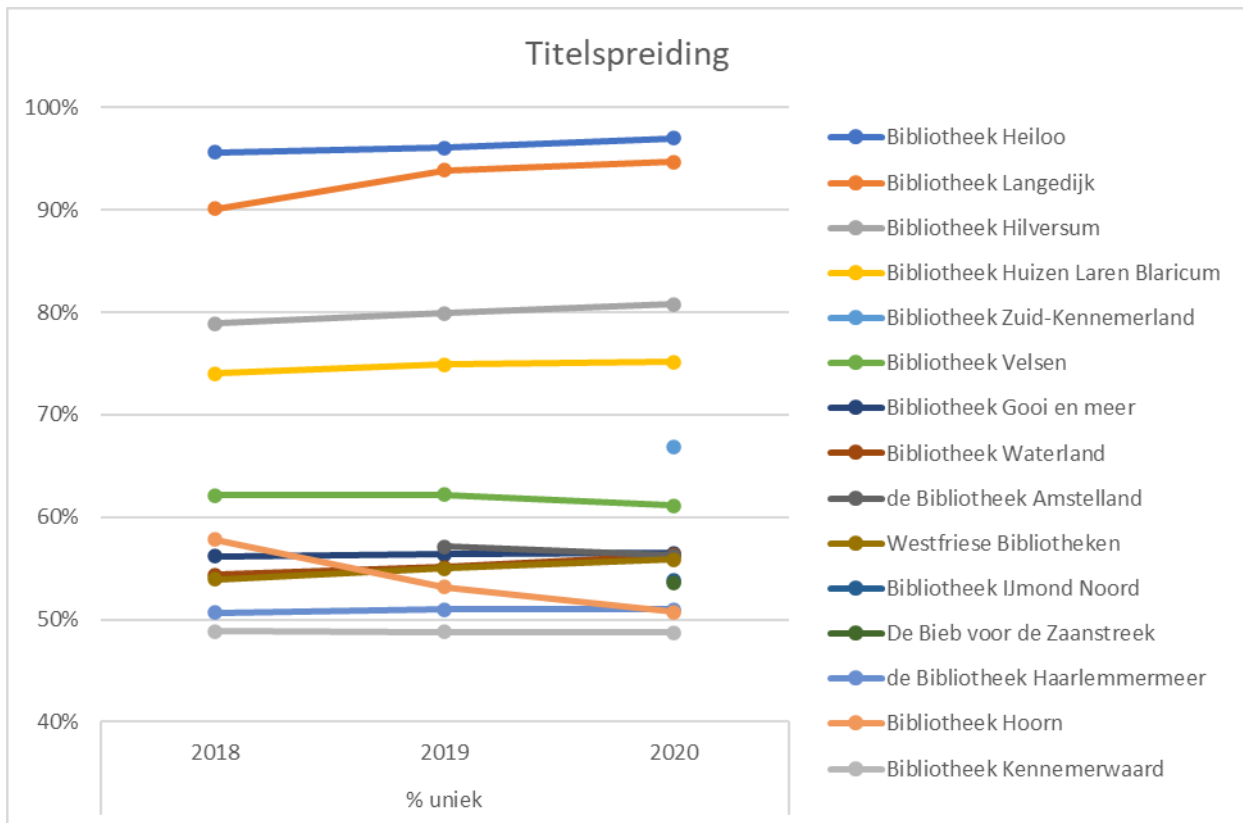
Instantie	Aantal exemplaren	Aantal titels	Unieke titels	Exemplaren per titel	Percentage uniek
Bibliotheek Heiloo	30.690	29.215	28.342	1,1	97%
Bibliotheek Langedijk	28.850	26.401	24.998	1,1	95%
Bibliotheek Hilversum	94.198	71.537	57.813	1,3	81%
Bibliotheek Huizen Laren Blaricum	71.614	53.769	40.423	1,3	75%
Bibliotheek Zuid-Kennemerland	368.089	165.872	107.842	2,2	65%
Bibliotheek Velsen	71.164	46.234	28.252	1,5	61%
Bibliotheek Gooi en meer	139.459	63.853	36.055	2,2	56%
Bibliotheek Waterland	158.084	70.571	39.748	2,2	56%
de Bibliotheek Amstelland	136.568	65.348	36.756	2,1	56%
Westfriese Bibliotheken	183.602	75.766	42.345	2,4	56%
Bibliotheek IJmond Noord	94.168	56.697	30.468	1,7	54%
De Bieb voor de Zaanstreek	110.727	53.231	28.487	2,1	54%
de Bibliotheek Haarlemmermeer	128.254	55.958	28.515	2,3	51%
Bibliotheek Hoorn	98.254	46.433	23.543	2,1	51%
Bibliotheek Kennemerwaard	254.269	95.038	46.296	2,7	49%

Tabel F1: Exemplaren en titelspreiding in 2020.

	aantal exemplaren			% uniek		
	2018	2019	2020	2018	2019	2020
Bibliotheek Heiloo	34.980	33.034	30.690	96%	96%	97%
Bibliotheek Langedijk	33.623	28.484	28.850	90%	94%	95%
Bibliotheek Hilversum	105.012	98.744	94.198	79%	80%	81%
Bibliotheek Huizen Laren Blaricum	76.570	72.468	71.614	74%	75%	75%
Bibliotheek Zuid-Kennemerland	-	-	367.987	-	-	65%
Bibliotheek Velsen	84.386	75.846	71.164	62%	62%	61%
Bibliotheek Gooi en meer	163.853	153.048	139.459	56%	56%	56%
Bibliotheek Waterland	167.347	159.944	158.084	54%	55%	56%
de Bibliotheek Amstelland	-	136.845	136.568	-	57%	56%
Westfriese Bibliotheken	190.226	185.401	183.602	54%	55%	56%
Bibliotheek IJmond Noord	-	-	94.168	-	-	54%
De Bieb voor de Zaanstreek	-	-	110.727	-	-	54%
de Bibliotheek Haarlemmermeer	132.851	127.365	128.254	51%	51%	51%
Bibliotheek Hoorn	123.482	102.101	98.254	58%	53%	51%
Bibliotheek Kennemerwaard	268.004	251.130	254.269	49%	49%	49%
OBA	1.285.348	1.250.639	1.222.586			
Totaal exemplaren	2.665.682	2.675.049	2.617.592*			

Tabel F2: Trendanalyse exemplaren en titelspreiding in de periode 2018-2020.

NB totaal exemplaren (inclusief ZKL, IJmond-Noord en Zaanstreek) voor 2020 3.235.694 exemplaren (*= aantal exemplaren zonder ZKL, IJmond-Noord en Zaanstreek).



Figuur F3: Trendanalyse exemplaren en titelspreiding in de periode 2018-2020.

Bijlage G: Actualiteit van de collectie

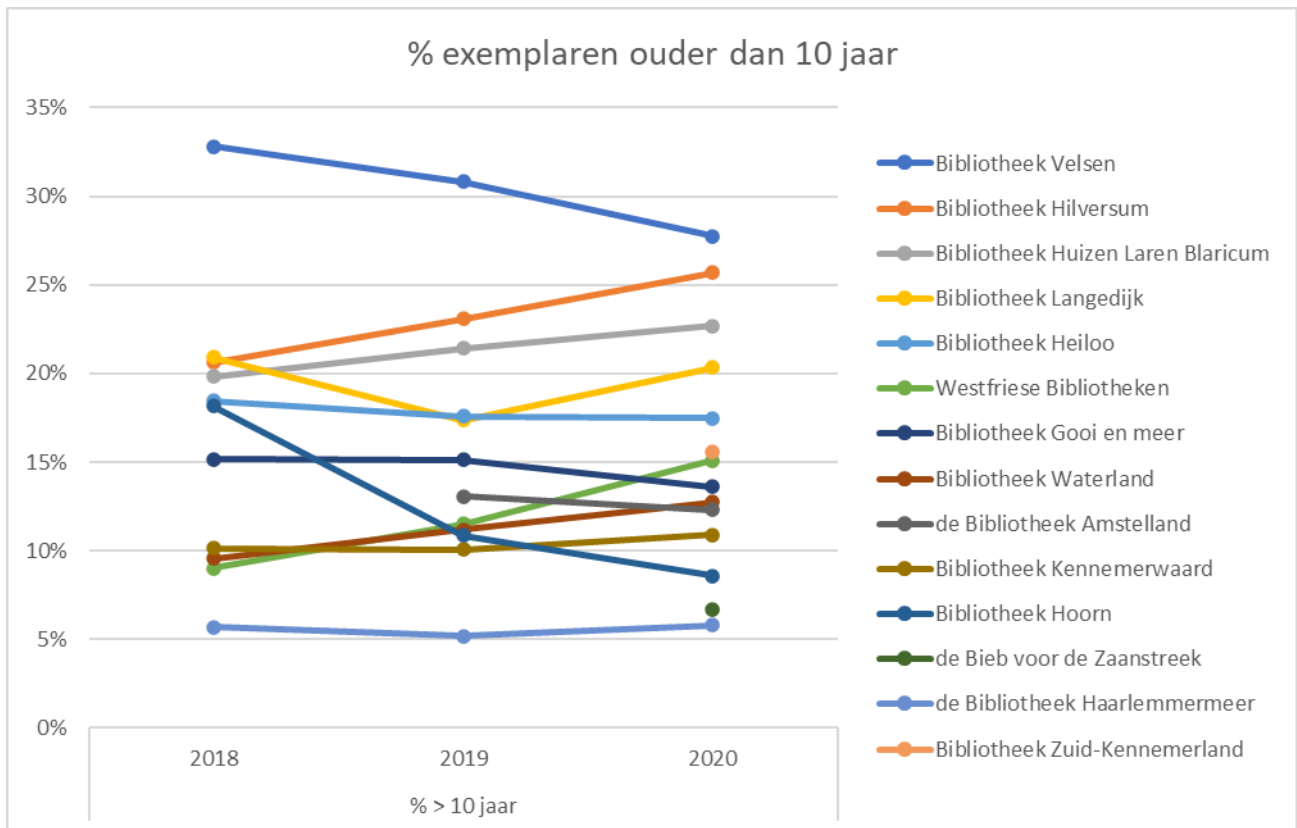
	Materialen gekoppeld in:					>10 jaar	Totaal
	2020	2019	2018	2017	2016		
Bibliotheek Velsen	10%	9%	6%	7%	7%	28%	71.158
Bibliotheek Hilversum	5%	8%	8%	7%	7%	26%	94.198
Bibliotheek Huizen Laren Blaricum	7%	7%	7%	6%	7%	23%	71.614
Bibliotheek Langedijk	9%	10%	8%	7%	6%	20%	28.845
Bibliotheek Heiloo	8%	9%	8%	8%	7%	17%	30.690
Bibliotheek Zuid-Kennemerland	8%	9%	9%	9%	7%	16%	369.119
Westfriese Bibliotheken	6%	7%	7%	7%	9%	15%	183.598
Bibliotheek Gooi en meer	10%	10%	10%	9%	9%	14%	139.455
Bibliotheek Waterland	9%	10%	11%	11%	11%	13%	158.080
de Bibliotheek Amstelland	11%	12%	12%	10%	9%	12%	136.504
Bibliotheek Kennemerwaard	11%	10%	12%	10%	8%	11%	254.167
Bibliotheek Hoorn	10%	11%	10%	11%	11%	9%	98.254
de Bieb voor de Zaanstreek	10%	10%	12%	14%	10%	7%	110.725
de Bibliotheek Haarlemmermeer	12%	11%	9%	11%	10%	6%	128.250
Bibliotheek IJmond Noord	9%	8%	8%	70%			91.630
Eindtotaal*	9%	10%	10%	12%	8%	13%	1.966.287

Tabel G1: Exemplaren naar koppeljaar in 2020. IJmond Noord is niet meegenomen in het eindtotaal omdat er geen onderscheid gemaakt kon worden tussen de materialen gekoppeld voor 2017.

	% gekoppeld in laatste jaar			% > 10 jaar		
	2018	2019	2020	2018	2019	2020
Bibliotheek Velsen	6%	9%	10%	33%	31%	28%
Bibliotheek Hilversum	7%	8%	5%	21%	23%	26%
Bibliotheek Huizen Laren Blaricum	7%	7%	7%	20%	21%	23%
Bibliotheek Langedijk	6%	10%	9%	21%	17%	20%
Bibliotheek Heiloo	7%	8%	8%	18%	18%	17%
Westfriese Bibliotheken	7%	7%	6%	9%	12%	15%
Bibliotheek Gooi en meer	8%	9%	10%	15%	15%	14%
Bibliotheek Waterland	12%	10%	9%	10%	11%	13%
de Bibliotheek Amstelland	-	13%	11%	-	13%	12%
Bibliotheek Kennemerwaard	11%	11%	11%	10%	10%	11%
Bibliotheek Hoorn	10%	10%	10%	18%	11%	9%
de Bieb voor de Zaanstreek	-	-	10%	-	-	7%
de Bibliotheek Haarlemmermeer	11%	11%	12%	6%	5%	6%
Bibliotheek Zuid-Kennemerland	-	-	8%	-	-	16%
Bibliotheek IJmond Noord	-	-	9%	-	-	*

Tabel G2: Trendanalyse exemplaren naar koppeljaar in de periode 2018-2020.

NB: IJmond Noord heeft alleen data aangeleverd met gekoppeld voor 2017. Er is helaas geen uitsplitsing mogelijk tussen langer en korter dan 10 jaar.



Figuur G3: Trendanalyse exemplaren naar koppeljaar in de periode 2018-2020.

Verbinding tussen Uitleeningen en de Actualiteit van de collectie

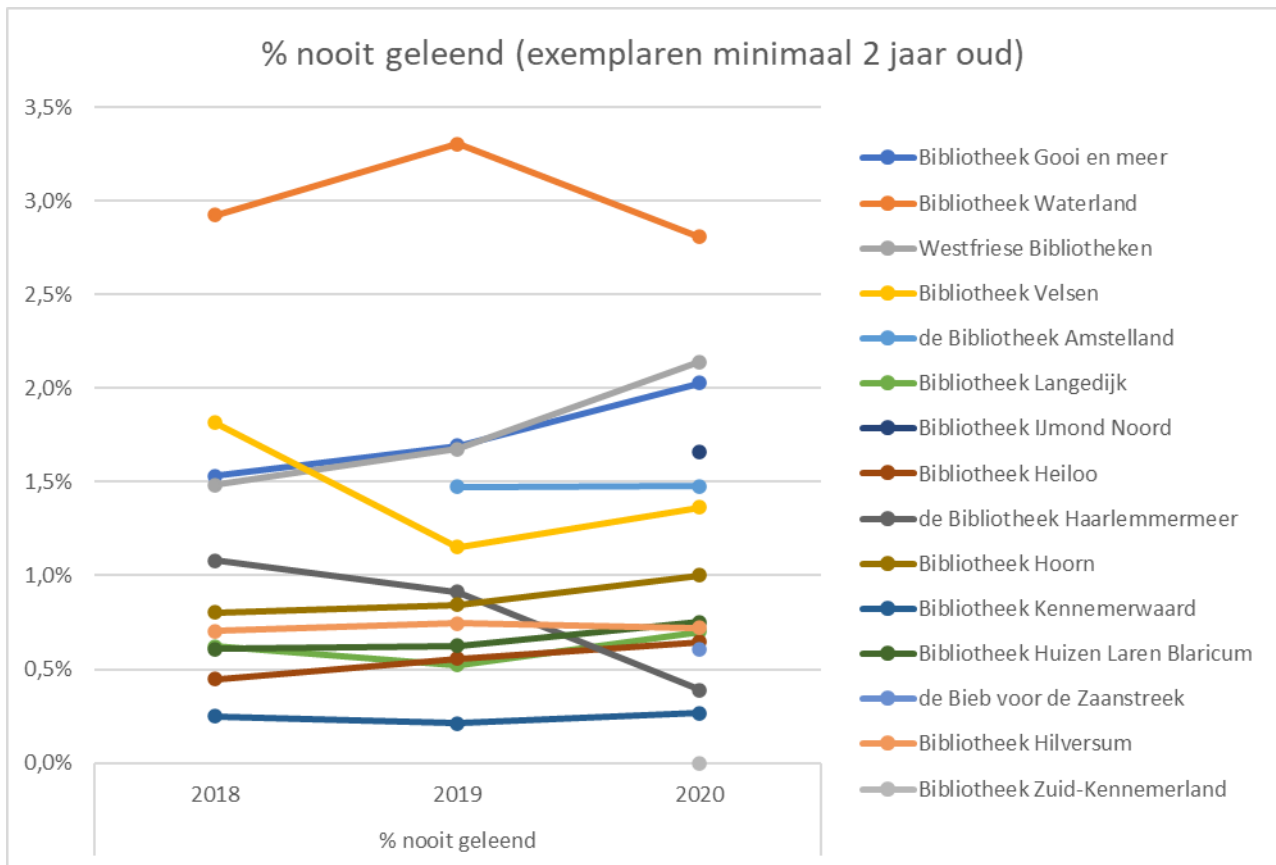
	Boeken geleend in:					Nooit geleend	Niet geleend in 3 jaar	Totaal
	2020	2019	2018	2017	2016			
Westfriesche Bibliotheken	59%	20%	8%	4%	3%	3%	13%	183.725
Bibliotheek Zuid-Kennemerland	71%	12%	4%	3%	2%	0%	13%	369.240
Bibliotheek IJmond-Noord	72%	12%	5%	8%	0%	3%	11%	91.630
Bibliotheek Gooi en meer	69%	15%	5%	3%	1%	4%	11%	139.496
Bibliotheek Huizen Laren Blaricum	67%	17%	6%	3%	1%	2%	9%	71.747
Bibliotheek Waterland	73%	14%	4%	1%	1%	4%	9%	155.994
Bibliotheek Langedijk	73%	14%	5%	3%	1%	3%	8%	28.848
Bibliotheek Hilversum	71%	16%	6%	2%	1%	1%	8%	94.481
Bibliotheek Hoorn	70%	17%	6%	2%	1%	2%	7%	99.413
Bibliotheek Heiloo	70%	17%	6%	3%	1%	3%	7%	30.857
Bibliotheek Velsen	65%	21%	7%	2%	1%	3%	7%	71.353
de Bibliotheek Amstelland	79%	12%	3%	1%	1%	3%	6%	136.759
Bibliotheek Kennemerwaard	80%	13%	2%	1%	0%	2%	5%	254.637
de Bibliotheek Haarlemmermeer	81%	14%	2%	0%	0%	3%	4%	136.046
de Bieb voor de Zaanstreek	88%	7%	2%	1%	0%	1%	4%	113.797
Eindtotaal	73%	14%	4%	2%	1%	2%	9%	1.978.023

Tabel G4: Exemplaren naar laatste uitleening in 2020.

NB Voor ZKL kunnen de gegevens niet naar 'nooit geleend' gesplitst worden.

	% geleend in laatste jaar			% nooit geleend		
	2018	2019	2020	2018	2019	2020
Bibliotheek Gooi en meer	83%	81%	69%	1,5%	1,7%	2,0%
Bibliotheek Waterland	87%	85%	73%	2,9%	3,3%	2,8%
Westfriesche Bibliotheken	81%	77%	59%	1,5%	1,7%	2,1%
Bibliotheek Velsen	82%	82%	65%	1,8%	1,2%	1,4%
de Bibliotheek Amstelland	-	89%	79%	-	1,5%	1,5%
Bibliotheek Langedijk	80%	87%	73%	0,6%	0,5%	0,7%
Bibliotheek IJmond Noord	-	-	72%	-	-	1,7%
Bibliotheek Heiloo	88%	86%	70%	0,4%	0,6%	0,6%
de Bibliotheek Haarlemmermeer	92%	93%	81%	1,1%	0,9%	0,4%
Bibliotheek Hoorn	82%	84%	70%	0,8%	0,8%	1,0%
Bibliotheek Kennemerwaard	92%	91%	80%	0,2%	0,2%	0,3%
Bibliotheek Huizen Laren Blaricum	85%	82%	67%	0,6%	0,6%	0,8%
de Bieb voor de Zaanstreek	-	-	88%	-	-	0,6%
Bibliotheek Hilversum	89%	85%	71%	0,7%	0,7%	0,7%
Bibliotheek Zuid-Kennemerland	-	-	73%	-	-	0,0%

Tabel G5: Trendanalyse exemplaren uitgeleend in het laatste jaar en exemplaren nooit geleend (minimaal 2 jaar oud) in de periode 2018-2020.



Figuur G6: Exemplaren naar laatste uitlening in de periode 2018-2020.

Bijlage H: Uitleentermijnen

Vershil in uitleentermijnen met name waar het effect heeft op materialen van buiten de eigen organisatie.

	Aantal uitleningen >90 dagen	Totaal aantal uitleningen	%
Bibliotheek Waterland	598	465.233	0,129%
Bibliotheek Langedijk	71	82.286	0,086%
Bibliotheek Kennemerwaard	658	904.117	0,073%
Westfrieze Bibliotheken	217	366.218	0,059%
de Bibliotheek Haarlemmermeer	71	531.796	0,013%
Bibliotheek Hoorn	35	300.979	0,012%
Bibliotheek Heiloo	8	99.058	0,008%
Bibliotheek Huizen Laren Blaricum	14	216.078	0,006%
Bibliotheek Gooi en meer	20	394.510	0,005%
Bibliotheek Hilversum	14	374.070	0,004%

Tabel H1: aantal uitleningen met een uitleentermijn van langer dan 90 dagen, waarvan het exemplaar vanuit een andere instantie komt.

Deze tabel geeft het aantal uitleningen weer van materialen in 2019, meer dan 90 dagen uitgeleend aan een andere organisatie. Het totaal aantal uitleningen is het aantal zoals vermeld in de WSOB-gegevens in 2019. I.v.m. corona-maatregelen zijn de aantallen over 2020 onbetrouwbaar. Het betreft alleen gegevens van Probiblio Wise bibliotheken, op moment van meting, aangesloten op het Wise-netwerk. Tabel is gesorteerd op laatste kolom. Dit geldt ook voor de onderstaande tabel. Bladmuziek is niet meegenomen.

	Volwassen	Jeugd	AVM	Totaal	Volwassen	Jeugd	AVM	Totaal
Bibliotheek Waterland	354	93	151	598	0,16%	0,05%	0,33%	0,13%
Bibliotheek Langedijk	61	8	1	71	0,15%	0,02%	0,04%	0,09%
Bibliotheek Kennemerwaard	457	57	139	658	0,10%	0,02%	0,17%	0,07%
Westfrieze Bibliotheken	184	20	11	217	0,12%	0,01%	0,04%	0,06%
de Bibliotheek Haarlemmermeer	48	14	9	71	0,03%	0,00%	0,10%	0,01%
Bibliotheek Hoorn	25	8		35	0,02%	0,01%		0,01%
Bibliotheek Heiloo	6	2		8	0,01%	0,00%		0,01%
Bibliotheek Huizen Laren Blaricum	9	5		14	0,01%	0,01%		0,01%
Bibliotheek Gooi en meer	14	4	2	20	0,01%	0,00%	0,02%	0,01%
Bibliotheek Hilversum	9	3	2	14	0,01%	0,00%	0,01%	0,00%
Eindtotaal	1167	214	315	1706	0,07%	0,01%	0,15%	0,05%

Tabel H2: aantal uitleningen met een uitleentermijn van langer dan 90 dagen, uitgesplitst per soort, waarvan het exemplaar vanuit een andere instantie komt. (0,16% van de volwassen uitleningen van Bibliotheek Waterland = percentage van het totaal aantal volwassen uitleningen).

Bibliotheek	basis abonnement (volwassenen)					meest uitgebreide abonnement (volwassenen)					max. uitleentermijn
	termijn	materialen	kosten	verlengen	te laat	termijn	materialer	kosten	verlengen	te laat	
Amstelland	3 weken	10	€ 49,20	2x	€ 0,20	6 weken	20	€ 74,40	2x	geen	18 weken
de Bieb Zaanstreek	2 weken	6	€ 33,00	1x	€ 0,10	4 weken	20	€ 64,00	1x	€ 0,10	8 weken
Gooi en Meer	4 weken	onbeperkt	€ 51,50	2 weken	€ 0,20	6 weken	10	€ 71,50	2 weken	€ 0,20	8 weken
Haarlemmermeer	3 weken	10	€ 45,00	1x	€ 0,10	13 weken	25	€ 65,00	0x	geen	13 weken
Heiloo	4 weken	10	€ 54,00	1x	€ 0,30	6 weken	30	€ 89,50	1x	€ 0,30	12 weken
Hilversum	4 weken	10	€ 48,00	1x	€ 0,25	nvt	nvt	nvt	nvt	nvt	8 weken
Hoorn	3 weken	10	€ 54,00	2x	€ 0,21	nvt	nvt	nvt	nvt	nvt	9 weken
Huizen-Laren-Blaricum	4 weken	10 per soort	€ 51,00	1x	€ 0,25	6 weken	10 per soo	€ 73,00	4 weken	€ 0,25	10 weken
IJmond Noord	4 weken	6	€ 49,80	2x 3 weken	€ 0,20	6 weken	12	€ 77,40	2x 3 weken	geen	12 weken
Kennemerwaard	4 weken	10	€ 52,50	1x gratis	€ 0,35	6 weken	onbeperkt	€ 89,50	onbeperkt	€ 0,35	onbeperkt
Kopgroep	4 weken	10	€ 52,00	2x	€ 0,15	6 weken	35	€ 62,00	2x	€ 0,15	18 weken
Langedijk	3 weken	10	€ 40,00	2x	€ 0,15	6 weken	30	€ 64,00	2x	€ 0,15	18 weken
OBA	3 weken	50/jaar	€ 37,50	2x	€ 0,20	3 weken	onbeperkt	€ 47,50	2x	€ 0,20	9 weken
Velsen	4 weken	6	€ 49,20	2x 3 weken	€ 0,50	6 weken	12	€ 77,40	2x 3 weken	geen	12 weken
Waterland	4 weken	20	€ 48,00	2x	€ 0,20	6 weken	40	€ 65,50	2x	geen	18 weken
Westfriese	4 weken	8	€ 52,00	2x 4 weken	€ 0,25	5 weken	12	€ 67,00	2x 5 weken	€ 0,25	15 weken
Zuid-Kennemerland	3 weken	8	€ 45,00	2x 3 weken	€ 0,15	6 weken	16	€ 61,00	2x 3 weken	geen	12 weken

Tabel H3: basis abonnement en meest uitgebreide abonnement per bibliotheek in mei 2021. Niet alle voorwaarden staan duidelijk op de website.

Bijlage I: E-books

Bibliotheek	Accounts							Aantal geleende e-books						
	2014	2015	2016	2017	2018	2019	2020	2014	2015	2016	2017	2018	2019	2020
OBA (Amsterdam)	4.612	6.827	9.976	9.368	9.319	10.430	10.726	25.211	61.371	104.378	111.535	98.198	113.592	185.644
Bibliotheek Zuid-Kennemerland	3.130	3.063	4.399	5.202	5.114	5.446	5.666	18.764	34.873	57.673	66.591	71.544	78.621	113.709
Bibliotheek Kennemerwaard	1.734	1.725	3.173	2.976	3.022	3.191	3.190	10.318	19.902	40.188	43.221	44.409	48.544	71.366
KopGroep Bibliotheken	1.032	1.089	2.244	2.001	1.500	1.709	1.797	7.522	15.262	35.520	35.822	29.042	33.417	48.055
Bibliotheek Amstelland	1.256	1.458	2.040	2.101	2.185	2.217	2.218	7.778	16.042	26.945	29.659	31.037	32.703	47.676
Bieb voor de Zaanstreek	1.389	1.668	2.110	1.917	1.843	1.907	2.042	8.237	17.945	28.834	29.121	27.587	30.978	46.984
Bibliotheek Haarlemmermeer	950	1.128	1.961	2.078	2.023	2.154	1.945	5.747	12.798	24.088	27.698	29.760	31.299	41.485
Bibliotheek Waterland	1.391	1.235	1.664	1.711	1.703	1.831	1.569	9.240	15.511	22.786	23.497	23.724	25.971	35.091
Westfriese Bibliotheken	925	927	1.447	1.362	1.435	1.392	1.374	6.840	12.142	20.599	21.741	22.618	22.809	33.951
Bibliotheek Gooi en Meer	689	819	1.223	1.350	1.375	1.499	1.412	4.651	9.029	16.406	17.907	18.394	20.577	28.961
Bibliotheek Hoorn	1.132	665	1.038	1.041	1.068	1.129	1.113	6.943	7.440	13.770	15.061	16.519	18.525	26.678
Bibliotheek Hilversum	0	776	1.100	1.094	1.182	1.320	1.195	0	9.860	15.441	16.375	17.362	19.429	26.483
Bibliotheek IJmond Noord	395	557	871	840	904	934	859	2.413	6.219	12.158	13.848	14.919	16.901	23.073
Bibliotheek Huizen-Laren-Blaricum	395	466	764	835	815	887	839	2.979	5.705	10.215	11.384	12.748	14.608	20.100
Bibliotheek Velsen	471	386	627	678	681	719	730	3.618	5.940	9.596	10.693	12.335	13.745	18.694
Bibliotheek Heiloo	263	253	387	405	439	486	469	1.670	3.253	5.218	5.839	6.322	6.878	9.833
Bibliotheek Langedijk	179	195	316	299	302	310	302	1.419	2.114	4.524	5.223	5.184	5.397	7.081
Bibliotheek op het Station	0	16	25	24	14	10	12	0	213	188	314	231	143	318
Totaal	19.943	23.253	35.365	35.282	34.924	37.571	37.458	123.350	255.619	448.527	485.529	481.933	534.137	785.182

Tabel I1: Accounts en uitleningen van e-books in de periode 2014-2020 voor de Noord-Hollandse bibliotheken.

leeftijd	jaar			
	2017	2018	2019	2020
0-6	3.287	2.288	3.148	11.487
7-9	9.590	6.555	7.586	25.028
10-12	17.609	13.029	14.986	33.123
13-15	19.569	16.453	17.108	31.249
16-17	11.210	7.442	9.219	17.015
18-20	6.121	4.886	5.341	7.724
21-30	14.430	15.211	17.119	23.791
31-40	31.710	31.511	36.164	51.386
41-50	82.389	77.892	81.266	108.611
51-60	104.060	108.963	116.426	149.856
61-70	110.917	113.914	126.125	176.200
71-80	58.940	65.819	78.922	119.593
81-90	14.532	15.024	18.534	26.643
91-100	833	1.203	1.600	2.777
Onbekend	332	1.743	593	699
Totaal	485.529	481.933	534.137	785.182

Tabel I2: Totaal uitleningen Noord-Holland in de periode 2017-2020, gesplitst per leeftijdscategorie.

