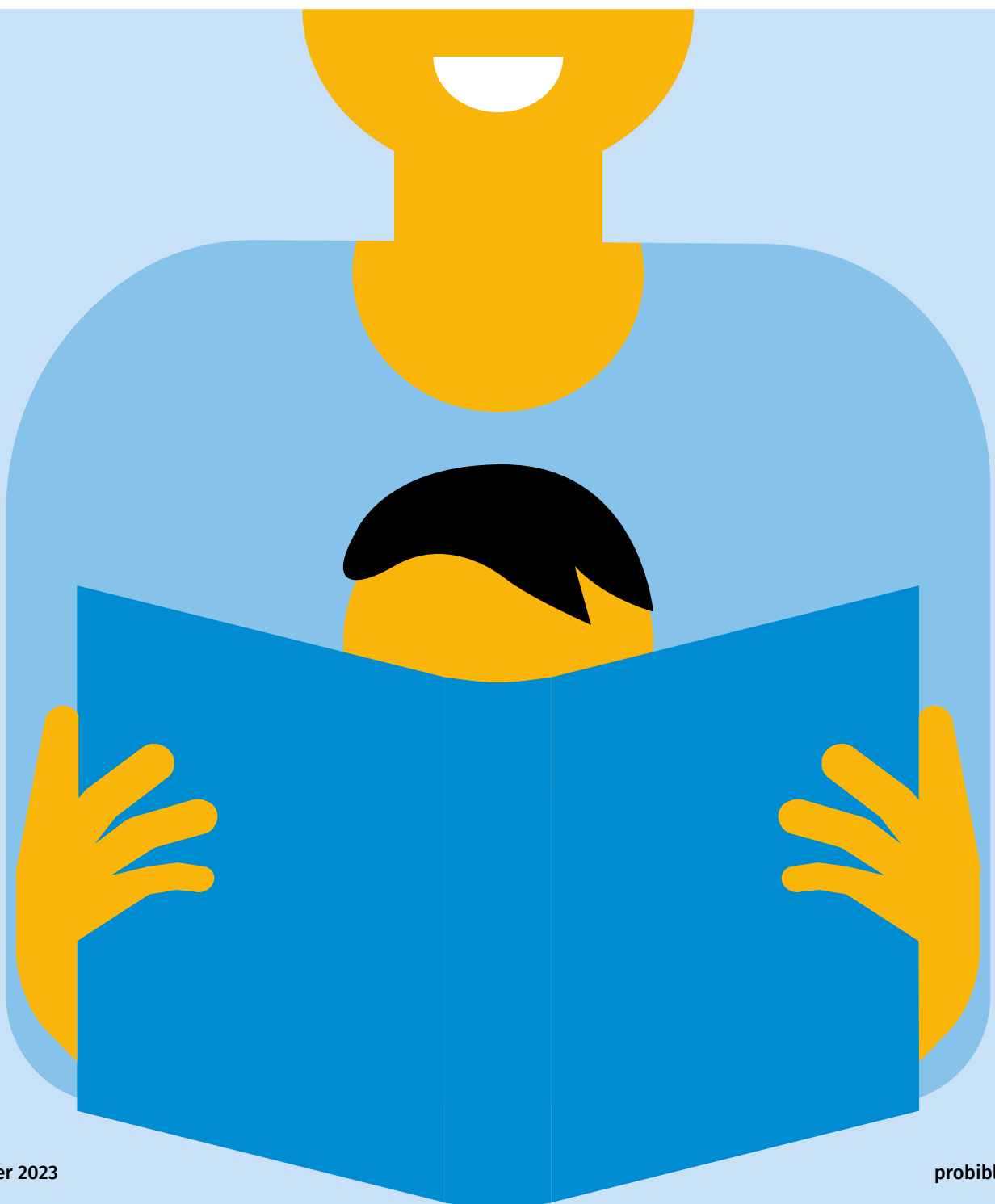


Wegwijzer gezinsaanpak

Procesmatige aanpak voor bibliotheken



Inhoudsopgave

1	Introductie	3
2	Leeswijzer	4
3	Gezinsaanpak algemeen	5
4	Belangrijke thema's	9
	Doelgroepgericht werken	9
	Samenwerken – intern en extern	13
	Programmering	18
	Impactgericht werken	22
	Leren en ontwikkelen	26
	Profilering bibliotheek bij gemeentelijke gezinsaanpak	30

Korte introductie

Deze Wegwijzer is voor bibliotheken die (willen) werken met de gezinsaanpak. Het biedt inspiratie en houvast in het (denk)proces. Het document beschrijft een procesmatige aanpak waarbij praktische handvatten, tools en instrumenten worden aangeboden om een gedegen gezinsaanpak binnen en buiten de organisatie neer te zetten.

De verschillende thema's in deze Wegwijzer zijn onmisbare schakels in het gehele proces van de gezinsaanpak. Binnen elk thema doorloop je vier fases: de oriëntatie-, creatie-, implementatie- en evaluatiefase en vind je de daarbij behorende informatie en tools. De Wegwijzer is een 'groeidocument'. Gaandeweg kan blijken dat er nog aanvulling dient te komen op de thema's en/of andere thema's vragen om uitwerking.

Voor de online versie
scan de QR code:



Vragen of hulp nodig?

De Wegwijzer Gezinsaanpak is een product van Probiblio. Heb je vragen over de Wegwijzer Gezinsaanpak of wil je verder praten over jullie lokale proces? Neem dan contact op met Probiblio. Stuur een mail naar basisvaardigheden@probiblio.nl, de adviseurs helpen graag.

Leeswijzer

Het eerste hoofdstuk 'Gezinsaanpak algemeen' beschrijft de aanpak in zijn geheel. De verschillende thema's zijn vervolgens in hoofdstukken uitgewerkt en geven handvatten om de gezinsaanpak verder aan te pakken als organisatievraagstuk. De thema's zijn in willekeurige volgorde te doorlopen, dit is afhankelijk van de lokale situatie en passend bij de behoefte van de organisatie op dat moment. Het kan zijn dat tegelijkertijd op meerdere thema's wordt ingezet, kijk vooral goed waar jullie lokale gezinsaanpak zich op dat moment bevindt en werk vanuit daar verder.

Voor een stevige gezinsaanpak en om grip te houden op de voortgang van het proces, heeft elk thema in deze Wegwijzer vier fases:

1. Oriëntatiefase
2. Creatiefase
3. Implementatiefase
4. Evaluatiefase

Per fase zijn in deze Wegwijzer alle bijbehorende informatie en tools te vinden. En aan het einde volgt bij elke fase een samenvattende vraag die bedoeld is om na te gaan of de fase goed is doorlopen. Een soort gewetensvraag die jou nog even op scherp zet.

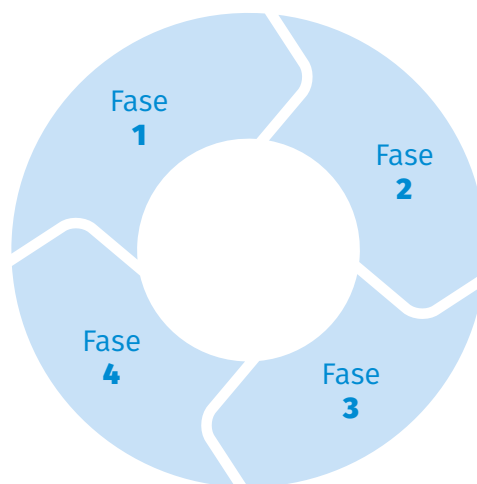
Wij adviseren om de Wegwijzer digitaal te gebruiken. Je kunt dan doorklikken naar documenten of extra informatie, makkelijk velden digitaal invullen en navigeren naar linkjes, thema's en fases.

Fase 1 – Oriëntatie

De oriëntatiefase spreekt voor zich. Hierin staat het zoeken naar zoveel mogelijk informatie en inspiratie over het onderwerp centraal. Dit om kennis te vergroten en ideeën op te doen. In deze Wegwijzer staat al veel klaar en wordt stapsgewijs uitgelegd wat er te doen staat.

Fase 4 – Evaluatie

Tot slot de evaluatiefase waarin je kijkt of alles wat is bedacht en uitgevoerd goed verloopt. Centraal staat de borging en dat de gezinsaanpak structureel aandacht krijgt binnen de organisatie. Hierbij is het handig om tools te hebben die de voortgang bewaken en de fases nog een keer te doorlopen om het proces te verbeteren.



Fase 2 – Creatie

In de creatiefase wordt alle opgedane kennis toegepast in de organisatie en concrete plannen gemaakt. In deze fase maak je gebruik van tools en formats om de plannen uit te werken en zet je de uitkomsten van pilots of onderzoeken in om er zoveel mogelijk je voordeel mee te doen.

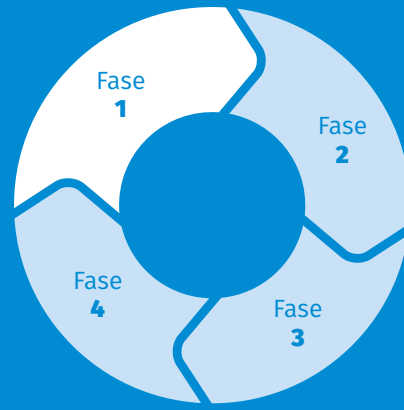
Fase 3 – Implementatie

In de implementatiefase voer je de ideeën en plannen uit. Helpend daarbij zijn inspirerende voorbeelden uit de praktijk en tools om processen goed in te richten.

Gezinsaanpak algemeen

Oriëntatie

Bewustwording van het belang van de gezinsaanpak: Het moet voor iedereen in de organisatie duidelijk zijn wat de gezinsaanpak inhoudt, wat het belang ervan is en waarom het nodig is om ermee aan de slag te gaan



Bibliotheken hebben veel in huis om op het vlak van de gezinsaanpak een sterke rol te pakken. De precieze omvang en invulling van de rol zal per bibliotheek verschillen en afhangen van de keuzes en mogelijkheden van de eigen organisatie, het lokale netwerk en de relatie met de gemeente. De term gezinsaanpak suggereert dat er één aanpak is. De praktijk leert dat elke aanpak verschillend is door de lokale context en dat het vooral een kwestie is van verbinden wat er intern en extern al op dit gebied gebeurt. De gezinsaanpak is een organisatievraagstuk. Je hebt inzet nodig op strategisch, tactisch én operationeel niveau. Het is van belang die niveaus met elkaar te verbinden.

Stap 1

Breng de brochure [Doorbreek de cyclus van laaggeletterdheid met de gezinsaanpak](#) onder de aandacht van directie en MT, zodat op strategisch niveau het belang van deze aanpak onderkend wordt. Bekijk ook de gezinsaanpak pagina op [Bnetwerk](#). Je vindt er o.a. meer informatie over het belang van de gezinsaanpak. Maar ook inspiratie en tools.



Stap 2

Als er op strategisch niveau voor gekozen is om serieus met de gezinsaanpak aan de slag te gaan, dan kun je de rest van de organisatie betrekken.

Stap 3

In deze fase is het ook van belang om de stakeholders, zoals de gemeente en belangrijke partners, mee te nemen en te overtuigen van het belang van de gezinsaanpak. De presentatie [Doorbreek de cyclus laaggeletterdheid met de gezinsaanpak](#) is daar speciaal voor gemaakt.

Stap 4

Betrek bij de gezinsaanpak belangrijke samenwerkingspartners. Dit onderwerp komt terug bij het thema *Samenwerken intern en extern*, het document [Netwerkaanpak](#) helpt alvast op weg.

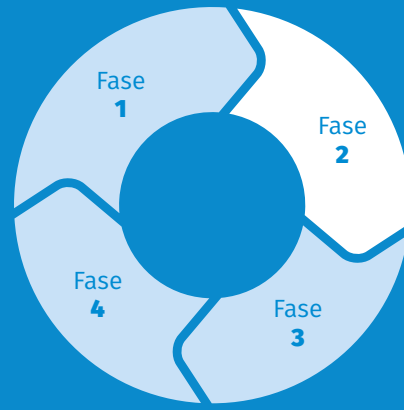
Samenvattende vraag:

Is het belang en de urgentie van de gezinsaanpak voor de hele organisatie en de externe partners duidelijk, en heeft de gezinsaanpak een prominente plek in de visie en het beleid van de organisatie gekregen?

Gezinsaanpak algemeen

Creatie

De gezinsaanpak uitwerken voor en met de hele organisatie: De verschillende thema's die worden besproken in deze Wegwijzer zijn hierbij van belang, pak deze erbij. Per hoofdstuk vind je allerlei tools om te gebruiken. Ook **Het strategisch stappenplan gezinsaanpak** is handig, met hierin alle stappen die de gezinsaanpak in- en extern tot een succes maken.



Stap 1

Het is van belang dat er een interne trekker aangewezen wordt die samen met een brede vertegenwoordiging uit de organisatie (werkgroep) ervoor zorgt dat de stappen worden gezet. Zorg ervoor dat met name de twee 'bloedgroepen' Educatie/Jeugd en Basisvaardigheden/ Sociaal domein goed vertegenwoordigd zijn, maar ook de publieksservice, collega's van HR, Marketing & Communicatie en een MT lid. Houd in de werkgroep voor ogen dat het tempo van ondergeschikt belang is. Het gaat bij de gezinsaanpak om het zetten van kleine stappen en goed met elkaar verbinden van alles wat er al gedaan wordt. Het gaat niet om nieuwe dingen doen, maar om het anders aanpakken van wat je al doet.

Stap 2

Kijk waar je als organisatie nu staat met betrekking tot de gezinsaanpak. Sommige dingen doe je waarschijnlijk al, maar misschien nog niet optimaal. Gebruik daarvoor de **Quickscan** en vul deze in met de leden van de werkgroep. De scan geeft inzicht in welke onderdelen op orde zijn, welke (nog) niet en welke acties nodig zijn.

Stap 3

Breng in kaart wat er al gedaan wordt voor laagtaalvaardige ouders en kinderen met de **Praatplaat gezinsaanpak laaggeletterdheid**. Hiermee kun je ook de succesfactoren en kansen in kaart brengen en wat er nodig is om deze te benutten. Laat de leden van de werkgroep dit eerst individueel invullen en bespreek daarna met elkaar de uitkomsten.

Stap 4

Maak samen een actie- of stappenplan waarin je aangeeft wat je in grote lijnen gaat doen, op welke termijn en wat je ermee wil bereiken. Bij *Impactgericht werken* wordt op dit laatste verder ingegaan.

Samenvattende vraag:

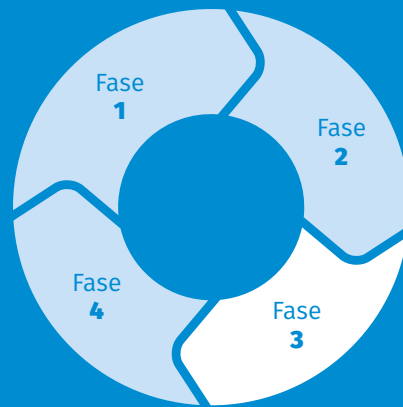
Is het voor de werkgroep helder welke acties er nodig zijn voor de gezinsaanpak en kan het MT zich in het actie- of stappenplan vinden? Is het ook duidelijk wat er voor nodig is aan inzet van middelen en is daar budget en personeel voor beschikbaar?



Gezinsaanpak algemeen

Implementatie

De werkgroep begint met het uitvoeren van het actie- of stappenplan. Het is van belang dat de hele organisatie op de hoogte is van wat er gaat gebeuren en dat de betrokkenen weten wat hen te doen staat. Ook is het in deze fase belangrijk om aandacht te besteden aan wat medewerkers nodig hebben om de gezinsaanpak tot een succes te maken. Denk aan deskundigheidsbevordering en competentieontwikkeling. In **Samenwerken intern en extern** en **Leren & Ontwikkelen** wordt daar verder op in gegaan. Kortom: de gezinsaanpak is het sterkst als de krachten worden gebundeld.



Stap 1

Om ervoor te zorgen dat iedereen die contact heeft met de doelgroep van de gezinsaanpak op hetzelfde kennisniveau zit, kan ervoor gekozen worden om eerst met het Frontoffice- c.q. Publieksserviceteam de training Publieksservice en de educatieve bibliotheek te volgen. Meer informatie over deze training vind je op de Bibliotheek Campus of informeer bij jouw POI.

Stap 2

Kijk met elkaar aan de hand van wat je al doet voor de doelgroep, welk element je kunt toevoegen om een activiteit nog succesvoller te maken. Gebruik daarvoor het [Werkblad BoekStartcoach](#).

Stap 3

Soms is het fijn om inspiratie op te doen met praktijkvoorbeelden van andere bibliotheken. Gebruik hiervoor [De kracht van de gezinsaanpak](#).

Stap 4

Zorg er als werkgroep voor dat de gezinsaanpak niet wegzakt door de waan van de dag. Zet elke keer kleine stapjes, benoem ze en maak ze zo concreet mogelijk voor iedereen. Geef ook aan welke stappen er al gerealiseerd zijn. En als er successen zijn behaald, vier deze dan en deel ze zowel binnen de organisatie als met partners. Zo niet, stel de stappen bij of neem er wat langer de tijd voor.

Stap 5

Regel de processen die nodig zijn voor de gezinsaanpak, zoals de resultaat- en effectmeting, goed in de organisatie. Zo is iedereen hiervan op de hoogte, ook vrijwilligers en nieuwe collega's.

Stap 6

Werk niet alleen intern maar ook extern aan verbinding van partners en houd stakeholders op de hoogte van waar je mee bezig bent. Nodig hen een keer uit voor een activiteit of verstuur een nieuwsbrief over de gezinsaanpak.

Samenvattende vraag:

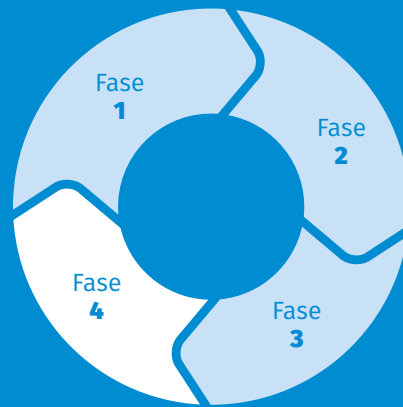
Is het voor iedereen in de organisatie duidelijk wat ze moeten doen om de gezinsaanpak tot een succes te maken? En weet iedereen wanneer de gezinsaanpak succesvol is of niet?



Gezinsaanpak algemeen

Evaluatie

In deze laatste fase kijk je met de werkgroep wat ervoor nodig is om te zorgen dat de gezinsaanpak structureel aandacht krijgt in de organisatie en op orde blijft. Of nog beter: dat het een vanzelfsprekende manier van werken wordt. Een tip van een medewerker van Bibliotheek Aan den IJssel: 'Denk bij alles wat je doet: 'What's in it for them?' oftewel 'heeft een laagtaalvaardig gezin hier iets aan?'



Stap 1

Gebruik de [Quickscan](#) om elk jaar opnieuw de resultaten in te vullen, de uitkomsten te vergelijken met die van vorig jaar en intern te bespreken. Gebruik het thema *Impactgericht werken* om te laten zien aan welke hogere maatschappelijke doelen de gezinsaanpak bijdraagt.

Stap 2

Loop de processen na en stel deze bij, uiteraard met de betrokken medewerkers. Herhaling is belangrijk, want sommige zaken zakken op den duur weg of worden vergeten. Dit geldt ook voor stappen uit de creatiefase, zoals deskundigheidsbevordering en interne en externe communicatie

Stap 3

Organiseer een bijeenkomst met de werkgroep, alle uitvoerders, misschien ook met externe partners, en formuleer een aantal verbeterpunten voor komend jaar.

Stap 4

In deze fase kan ervoor worden gekozen de werkgroep op te heffen. Dit is een keuze van de organisatie. De gezinsaanpak moet in ieder geval onderdeel uit blijven maken van de visie en het beleid van de bibliotheek.

Samenvattende vraag:

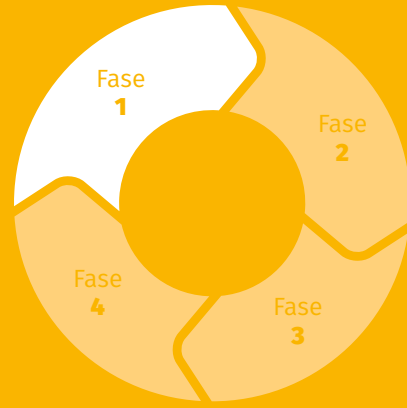
Is het duidelijk wat er goed of niet goed gaat bij de gezinsaanpak en wat ervoor nodig is om dit bij te sturen en zo de gezinsaanpak te verbeteren?



Doelgroepgericht werken

Oriëntatie

Doelgroepgericht werken: wat is het belang en de meerwaarde ervan? Je brengt deze kennis in de praktijk door jouw eigen werkgebied te onderzoeken en een doelgroep te kiezen.



De kern in dit hoofdstuk is focus. Hoe specifieker je binnen de gezinsaanpak de doelgroep waar je je op gaat richten voor ogen hebt, hoe beter je de dienstverlening en de communicatie daarop kunt richten. Daarmee maak je de gezinsaanpak effectiever en boek je betere resultaten. Hoe je tot die focus komt en wat daarvoor nodig is, wordt stapsgewijs per fase uitgelegd.

Stap 1

Verdiep je in het doelgericht werken. Gebruik hiervoor het stappenplan dat Probiblio heeft ontwikkeld. Bekijk de presentatie [Doelgroepgericht werken](#).

Stap 2

Pas deze manier van werken toe op je eigen werkgebied. Analyseer jouw werkgebied en kijk welke groepen het sterkst vertegenwoordigd zijn en waar. Dit kan aan de hand van de [Mosaic rapportage](#) die beschikbaar is voor bibliotheken en/of de [Scan laaggeletterdheid. GeletterdheidInZicht](#) geeft wat meer specifiek inzicht in je werkgebied, net als het [CBS dashboard onderwijsachterstand](#), al zijn deze databases niet gedetailleerd uitgewerkt op wijkniveau.

Stap 3

Bepaal op basis van deze analyse op welke specifieke doelgroep de gezinsaanpak zich gaat richten en waar deze doelgroep vooral vertegenwoordigd is. Richt je je bijvoorbeeld op gezinnen met jonge of juist oudere kinderen en op gezinnen met een NT1 of NT2-achtergrond? Zo maak je eigenlijk een gecombineerde keuze voor een focusdoelgroep en een focuslocatie binnen het werkgebied.



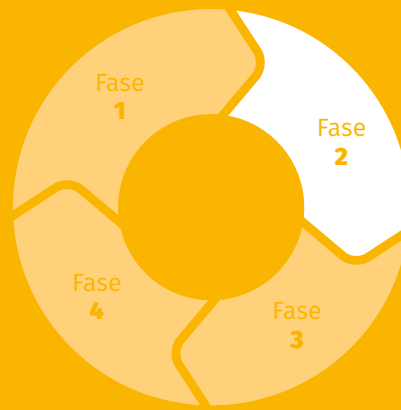
Samenvattende vraag:

Welke focusdoelgroep kiest jouw organisatie, op basis waarvan en waar vind je die doelgroep voornamelijk?

Doelgroepgericht werken

Creatie

In deze fase ga je de focusdoelgroep waarvoor je hebt gekozen verder uitwerken in behoefte en bereik.



Stap 1

Werk de gekozen focusdoelgroep verder uit in een persona. Breng de doelgroep tot leven door te benoemen wat iemand doet, hoe iemand leeft, waar iemand naartoe gaat, met wie iemand omgaat, hoe het dagelijks leven eruitziet en wat zijn of haar behoeftes zijn. Inventariseer ook waar deze doelgroep zich bevindt, op welke plekken je hen kunt bereiken.

Het is handig om daarbij gebruik te maken van persona's zoals die gebruikt worden bij [Klasse!](#) of [Laaggeletterden in beeld](#). Je kunt behoeftes ook in kaart brengen door in gesprek te gaan met de doelgroep; waar lopen ze tegenaan en wat zijn hun wensen. Maak er een open gesprek van zonder nog enige koppeling te maken naar mogelijk aanbod, dat stimuleert uiteindelijk het vraaggericht werken. Probiblio heeft werkbladen gemaakt die je kunnen helpen bij het uitwerken van een persona: [Werkbladen focusdoelgroep](#).

Stap 2

Bepaal samen met de marketeer welke doelstellingen je wilt bereiken bij deze doelgroep. Gaat het om naamsbekendheid of bereik deelnemers? Wil je je richten op de samenwerkingspartners en zo ja, welke? Maak het SMART zodat je kunt meten of het gelukt is. Op basis van deze doelstellingen kan je je aanbod en communicatie verder uitwerken.

Stap 3

Bespreek binnen de organisatie welk aanbod het beste aansluit bij de gekozen doelgroep en doelstelling: waarmee trigger je deze doelgroep? Wat is hun leerbehoefte? Welke activiteiten zouden deze doelstelling het beste ondersteunen en welke locatie is het meest geschikt? Doe dit met een grote groep, het liefst ook met vertegenwoordigers uit de doelgroep en/of externe partners.

Stap 4

Deel de uitkomsten intern met de hele organisatie en extern met de samenwerkingspartners.

Samenvattende vraag:

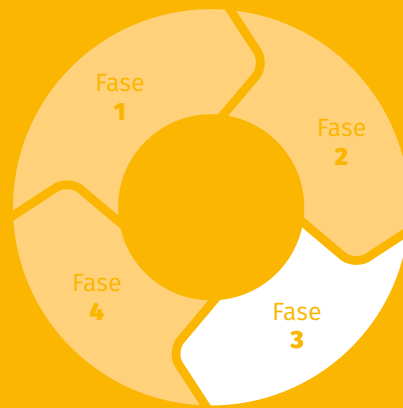
Is het voor iedereen helder op welke doelgroep jullie je gaan richten met de gezinsaanpak, wat de behoefte van die doelgroep is, welke doelstelling je hiermee nastreeft en welk aanbod daarbij past? En wat ga je dus niet (meer) doen?



Doelgroepgericht werken

Implementatie

Leg vast welke keuzes je hebt gemaakt en op basis waarvan, ga vervolgens deze keuzes concreet uitwerken op alle niveaus. Wat is er op strategisch, beleidsmatig en uitvoerend niveau nodig om ervoor te zorgen dat de doelgroep bereikt en de doelstelling behaald wordt.



Stap 1

Werk aanbod dat aansluit bij de focusdoelgroep concreet uit: wat ga je doen, waar en hoe, en wie gaat het uitvoeren? En welk aanbod ga je door deze focus niet meer doen of afbouwen? Leg deze keuzes vast in de bestaande werkprocessen. De afbeelding hiernaast laat zien waar je dan aan moet denken.

Mooi voorbeeld: De wijkvestiging van Bibliotheek Dok Delft, Dok Voorhof geheten, heeft een scherpe keuze gemaakt. Zowel de collectie, inrichting, programmering als communicatie is samen met de klant afgestemd op laagtaalvaardige gezinnen. In deze twee filmpjes komt de doelgroep aan het woord: de ene gaat over [Taalvisite](#) (een variant op de VoorleesExpress) en de ander over het [Taalhuis](#).

Stap 2

De marketeer werkt een marketingplan uit, specifiek voor deze doelgroep. Dat geeft helderheid over de boodschap, keuze van kanalen, marketingacties, de inrichting en het verhaal richting stakeholders.



Stap 3

Denk ook na over hoe medewerkers kunnen bijdragen aan de doelstellingen voor deze doelgroep en maak hier afspraken over.

- a. Gedrag: Eerste contact is heel bepalend. Hoe benader je deze doelgroep, hoe makkelijk ben je zelf benaderbaar?
- b. Herkenbaar: Zijn medewerkers herkenbaar? Is het voor een bezoeker die niet goed Nederlands spreekt duidelijk bij wie je terecht kan voor vragen? Bijvoorbeeld via herkenbare kleding of een duidelijke balie-inrichting. Hoe divers en inclusief is het huidige personeelsbestand?
- c. Netwerk: Maak ook gebruik van het eventuele netwerk van je medewerkers en vrijwilligers als het gaat om het bereiken van de doelgroep.
- d. Ideeën: Laat collega's van de frontoffice ook meepraten over hun ervaringen en ideeën rond deze doelgroep(en).

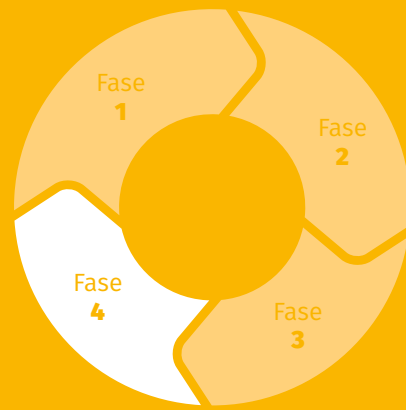
Samenvattende vraag:

Zijn alle werkprocessen zo ingericht dat de beoogde doelgroep bereikt wordt en de doelstellingen behaald worden?

Doelgroepgericht werken

Evaluatie

In deze fase ga je aan de hand van ‘tellen en vertellen’ kijken of je bereikt hebt wat je voor ogen had. Soms is een half jaar voldoende om een vernieuwing te evalueren, soms laten doelen pas na enkele jaren resultaat zien. Bij de gezinsaanpak zal vaker dat laatste het geval zijn.



Stap 1

Neem de tijd voor reflectie, leren en het realiseren van maatschappelijk resultaat. Zorg ervoor dat stakeholders zich daar ook van bewust zijn en dat kleine stappen tellen.

Stap 2

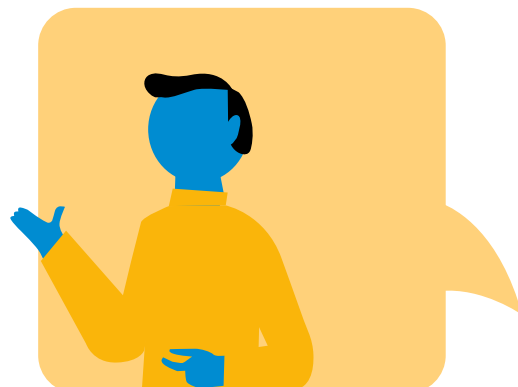
‘Tellen’ doe je met de SMART-doelstellingen die jullie hebben geformuleerd. Zorg voor concrete KPI’s waarmee je de voortgang kan bijhouden, zoals operationele doelstelling, operationeel resultaat, direct en indirect effect, meten, succesfactoren en risico’s. Het onderwerp *Impactgericht werken* is in deze Wegwijzer uitgewerkt.

Stap 3

‘Vertellen’ doe je door ervaringen en inzichten op te halen bij deelnemers, partners en andere betrokkenen. Bundel deze vervolgens en deel dit intern, met samenwerkingspartners en de gemeente. Verhalen geven betekenis aan cijfers en voeden het gevoel. Vaak heeft dat meer effect, omdat je er mensen mee inspireert. Bekijk de voorbeelden in [De Kracht van de gezinsaanpak](#).

Samenvattende vraag:

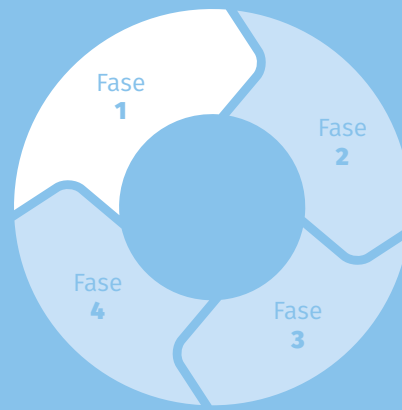
Wordt de doelgroep die voor je ogen had inderdaad bereikt en worden de doelstellingen gehaald? Zo niet, wat is ervoor nodig om de doelgroep wel te bereiken of de doelstellingen wel te halen? Of moet je ze bijstellen?



Samenwerken intern en extern

Oriëntatie

Om tot een succesvolle in- en externe samenwerking te komen, gaat het binnen de oriëntatiefase om bewustwording en het maken van een situatieschets van de ideale samenwerkingsstructuur



Binnen de gezinsaanpak is samenwerken een onmisbaar element. Dit omdat de gezinsaanpak breed is, het gaat verder dan het toepassen van een programma en gaat uit van een werkwijze waarbinnen verbinding de sleutel is. En verbinden doe je natuurlijk niet alleen! Verbinding kun je intern met collega's leggen en extern met andere organisaties. In deze vier fases lichten we toe hoe een succesvolle in- of externe samenwerking is opgebouwd en hoe je daar zelf mee aan de slag kunt gaan. Om de in- en externe samenwerking binnen de gezinsaanpak een context te geven, adviseren we om eerst intern alle fases te doorlopen, voordat je extern op pad gaat*.

Stap 1

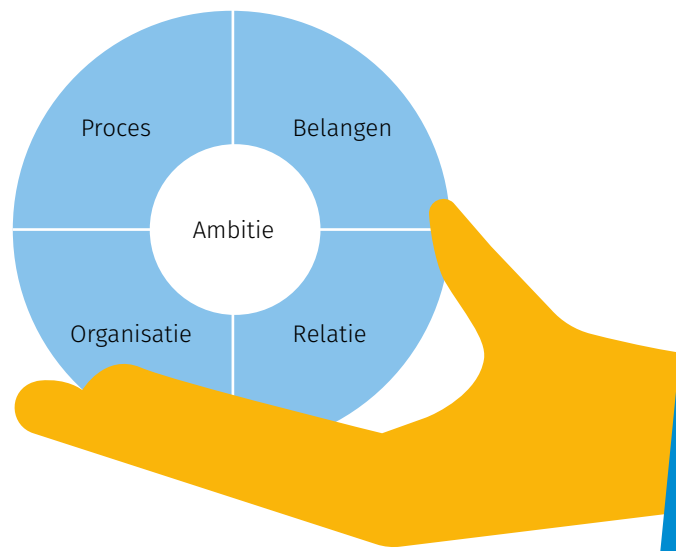
De allereerste stap heeft betrekking op 'practice what you preach'. Start met het versterken van de samenwerking binnen de bibliotheek tussen de specialist Educatie/Jeugd en specialist Basisvaardigheden/Sociaal domein en bouw zo een stevige basis voor de gezinsaanpak. Beide kennisgebieden zijn nodig om op gezinsniveau aan het werk te gaan.

Stap 2

Werk als betrokken specialisten gedetailleerd jullie lokale verhaal uit waarom samenwerken een belangrijk element is binnen de gezinsaanpak. Geef antwoord op de vragen: waarom kunnen jullie vanuit de gezinsaanpak-gedachte niet zonder samenwerken en wat is de interne dan wel externe gezamenlijke winst? Dit verhaal vormt de basis van hoe de ideale samenwerking er binnen jullie organisatie of netwerk uit moet zien, iets wat later met betrokken partijen verder uitgewerkt wordt in de creatiefase.

Stap 3

Houd tijdens het uitdenken van de ideale samenwerkingssituatie met betrekking tot de gezinsaanpak rekening met de vijf aspecten van een succesvolle samenwerking. Deze vijf aspecten zijn afgebeeld in de figuur hieronder en verder uitgewerkt in de [Presentatie Gezinsaanpak - interne en externe samenwerking](#).



* Onderdelen zijn gebaseerd op de theorie van Common Eye en TwynstraGudde



Stap 4

Zorg ervoor dat interne en externe samenwerking een prominente plek krijgt in het projectplan voor de gezinsaanpak in jullie organisatie.

Stap 5

Met de ideale samenwerkings situatie in het achterhoofd kunnen jullie een stakeholdersanalyse maken. Deze geeft inzicht in welke partijen jullie willen betrekken bij de gezinsaanpak. Zet in de [Woordweb](#) de interne of externe samenwerking centraal en benoem de partners die daarbij onmisbaar zijn. Denk bij interne samenwerking aan: team publieksdiensten, vrijwilligers, lees- en taalconsulenten of BoekStartcoaches. Bij externe samenwerkingspartijen gaat het om: consultatiebureaus, kinderopvanglocaties, (dBos) scholen, welzijnspartners, verloskundigen, voedselbanken e.d. Gebruik hierbij [de Aanhaakkalender gezinsaanpak van Cubiss](#), een document dat mooi inzicht geeft in de momenten waarop je samen met partners (en welke partners dan specifiek) het belang van (voor)lezen onder de aandacht brengt. Wanneer je twijfelt of een externe samenwerking de juiste is om aan te gaan, kun je gebruikmaken van de [Afwegingstabel samenwerking](#).



Samenvattende vraag:

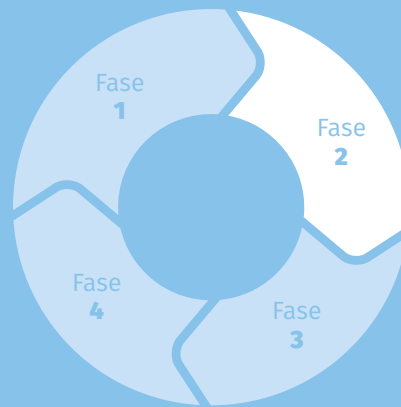
Hebben jullie duidelijk voor ogen met wie er binnen en buiten de organisatie samengewerkt gaat worden en welke rol elke partij gaat vervullen?



Samenwerken intern en extern

Creatie

In de creatiefase is het tijd om met interne dan wel externe partijen contact te leggen, samen een samenwerkingsstructuur uit te denken en een gezamenlijke ambitie te formuleren



Stap 1

Met de verzamelde informatie uit de oriëntatiefase maken jullie een vertaling naar wat er voor een succesvolle samenwerking nodig is. Bereken door en werk uit wat er aan personen, financiën en deskundigheid minimaal aanwezig moet zijn om een mooie interne of externe samenwerking in te richten en draaiende te houden. Het is aan te raden om dit uit te werken in een projectplan gezinsaanpak (of toe te voegen wanneer er al een projectplan gezinsaanpak bestaat).

Stap 2

Ondertussen is er een compleet verhaal ontstaan dat jullie in het MT van de eigen organisatie kunnen inbrengen. Hun steun en medewerking is van belang, ook wanneer het om externe samenwerking gaat.

Stap 3

Voor interne en externe samenwerking is bewustwording en draagvlak nodig van de betrokken collega's of partners. Neem hen eerst mee in het idee achter de gezinsaanpak. Begin dus met het waarom, bijvoorbeeld door de brochure [Doorbreek de cyclus van laaggeletterdheid](#) met de gezinsaanpak met elkaar te bespreken. Benadruk het gezamenlijk belang en de meerwaarde van samenwerking bij de gezinsaanpak.

Stap 4

Daarna gaan jullie intern met collega's of extern met partners in gesprek over hoe jullie het beste kunnen samenwerken en welke doelen jullie voor ogen hebben. De kunst is om elkaars belangen te erkennen en te respecteren. Het invullen van een [Krachtenanalyse](#) kan daarbij helpen, omdat hiermee zicht krijgt op de belangen en de toegevoegde waarde van elke partner. Je kunt de [Krachtenanalyse](#) ook later in het samenwerkingsproces gebruiken, bijvoorbeeld om de bestaande samenwerking te evalueren.

Stap 5

Als de eerste ideeën ontstaan en gedeeld zijn, kan er per samenwerkingspartner of voor een netwerk van partners een gezamenlijke ambitie worden geformuleerd. Een gezamenlijke ambitie is de stip op de horizon en vormt de basis voor concrete samenwerkingsafspraken. Wees je ervan bewust dat het opstellen van een gezamenlijke ambitie tijd kost. Formuleer de ambitie op zo'n manier dat alle betrokken partijen zich erin herkennen en zich eraan kunnen committeren. Je kunt er bij externe partners ook voor kiezen om een samenwerkingsovereenkomst aan te gaan of een intentieverklaring te ondertekenen.



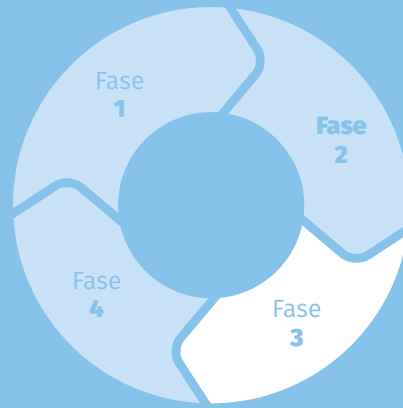
Samenvattende vraag:

Hebben alle collega's of partners een goed beeld van de ideale samenwerking, kan iedereen zich erin vinden en is het nut en de urgentie ervan voor iedereen duidelijk?

Samenwerken intern en extern

Implementatie

Nu raakvlakken en plannen vaststaan, is het tijd voor de uitvoering. Naast inhoudelijke afspraken over doorverwijzing en het uitwerken van praktische zaken, is het goed om met collega's of partners stil te staan bij het samenwerkingsproces als geheel. Een goede organisatie van een samenwerkingsverband is essentieel om daadkracht en vertrouwen te ontwikkelen. Voor het goed functioneren, is het belangrijk dat er een aantal basisafspraken zijn gemaakt, namelijk: wie bepaalt wat, wie doet wat, wie doet er mee en wat zijn ieders verwachtingen.



Stap 1

Ontdek met elkaar en spreek af hoe jullie effectief samenwerken: hoe vaak overleggen we? Wie zijn er bij de overleggen aanwezig? Wanneer bespreken we naast inhoudelijke zaken ook proceszaken? En hoe houden we aandacht voor de dynamiek tussen de betrokken personen c.q. partijen?

Stap 2

Stel ook doelstellingen vast waarmee het resultaat van de samenwerking te toetsen is. Dit hoeven niet alleen kwantitatieve doelstellingen over aantal bereikte gezinnen te zijn. Bekijk hiervoor het hoofdstuk Impactgericht werken.

Samenvattende vraag:

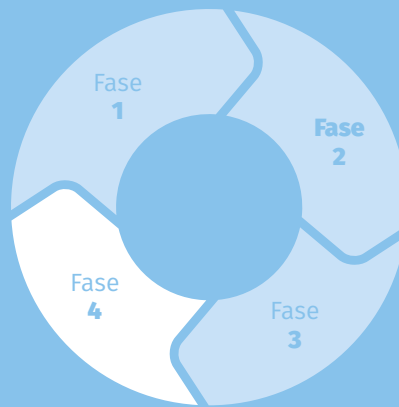
Zijn alle kansen om samen te werken goed benut, is het voor iedereen helder met wie er wordt samengewerkt, wat hem of haar te doen staat binnen de samenwerking en aan welke doelstellingen dat bijdraagt?



Samenwerken intern en extern

Evaluatie

Deze fase wordt binnen een samenwerking vaak overgeslagen. Als interne of externe partijen een samenwerking zijn gestart en die eenmaal draait, wordt er vaak weinig gereflecteerd op de route die in gang is gezet. Om bij te blijven dragen aan de gezamenlijke ambitie en de samenwerking doelgericht te houden, is het belangrijk om te evalueren en op basis daarvan bij te sturen.



Stap 1

Maak met elkaar afspraken over het reflecteren op de samenwerking. Bijvoorbeeld over de frequentie van overleggen, de inhoud en het proces. Voer tijdens zo'n reflectie-overleg een open gesprek: hoe staan we ervoor en dragen we nog bij aan de gezamenlijke ambitie? Zien we elkaar vaak genoeg, overleggen we zoals ons het beste past, zitten we nog met de juiste partners om tafel?

Stap 2

Evalueer jullie samenwerking met [De grote samenwerkingsscan](#). Laat de betrokken partijen de scan apart van elkaar invullen en bespreek de uitkomsten gezamenlijk. Op basis hiervan kunnen jullie de samenwerking aanscherpen of beslissen om een nieuwe weg in te slaan.

Stap 3

Verloopt een samenwerking niet soepel en is het moeilijk om de vinger te leggen op waar het misgaat? Doorloop dan [deze figuur](#) en geef als partij individueel een score op de aspecten van een succesvolle samenwerking. Bespreek vervolgens met elkaar de scores.

Stap 4

Ook kan het helpen om de [adviezen](#) gemaakt bij voorbeelden van niet goed lopende externe samenwerking door te nemen en te bepalen of er binnen jullie samenwerking een vergelijkbaar probleem speelt.



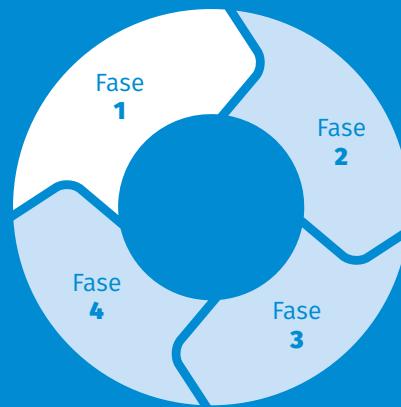
Samenvattende vraag:

Voldoet jullie samenwerking intern en extern aan het ideale beeld dat je in de creatiefase voor ogen had? Wat is er gerealiseerd en waar liggen nog kansen om bij te sturen?

Programmering

Oriëntatie

Kijk naar wat er al gebeurt binnen en buiten de organisatie en hoe je daar op kunt aansluiten. Zijn er hiaten in het aanbod of kun je bestaande activiteiten beter met elkaar verbinden of uitbreiden? Doe dat samen met collega's van Educatie Jeugd, Basisvaardigheden en Marketing & Communicatie



Bezint eer ge begint is hier helemaal van toepassing. Want de activiteit die je voor ogen hebt moet uiteraard bijdragen aan het doel van de gezinsaanpak en onderdeel zijn van een integrale aanpak met verbinding binnen en buiten de bibliotheek. Het vraagt tijd om te bedenken wat je gaat doen, waarom, voor en met wie, waar, wanneer en wat het moet opleveren. De tijd die je hierin steekt, betaalt zich terug in effectiviteit en betere resultaten. Hoe je deze afwegingen maakt, wordt hier in vier fases uitgelegd.

Stap 1

Kijk eerst binnen je eigen organisatie wat er georganiseerd wordt voor volwassenen en kinderen. Maak een overzicht en kijk naar mogelijkheden om activiteiten speciaal voor het laagtaalvaardige gezin te maken. Dat kan ook door bestaande activiteiten met elkaar te verbinden of uit te breiden. Wat kun je bijvoorbeeld betekenen voor gezinnen die meedoen aan de VoorleesExpress; welke ondersteuningsvraag hebben ouders?

Stap 2

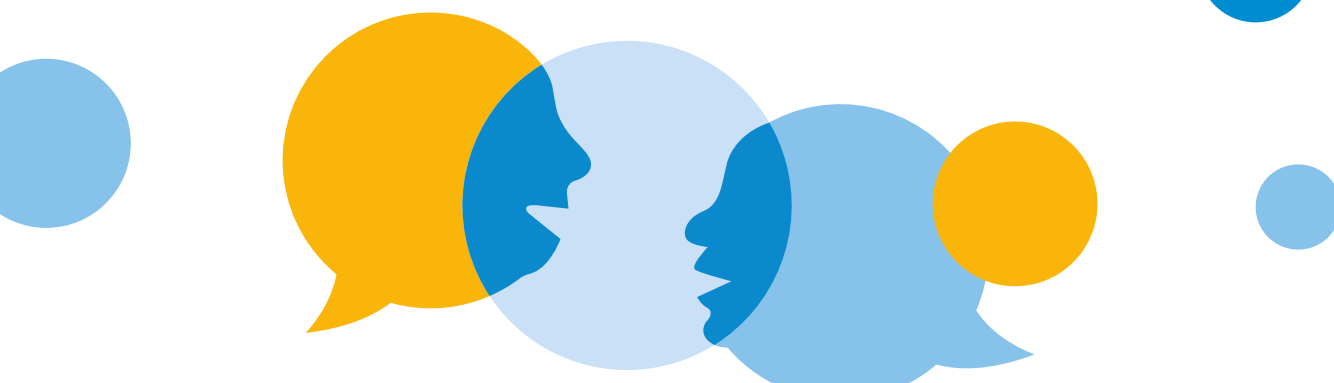
Kijk vervolgens wat er in je werkgebied door andere organisaties wordt gedaan voor laagtaalvaardige gezinnen en kijk hoe je daarbij aan kunt sluiten. Misschien organiseert het Centrum Jeugd en Gezin (CJG) ouderbijeenkomsten of een welzijnsinstelling speelochtenden voor deze doelgroep. Noteer ook hiaten die je signaleert.

Stap 3

Maak gebruik van de wetenschappelijk bewezen programma's die landelijk ontwikkeld zijn. Denk bijvoorbeeld aan de [BoekStartcoach](#), [BoekStart in de kinderopvang](#), [de Bibliotheek op school](#) en [de VoorleesExpress](#). Of aan taalhuisactiviteiten en programma's voor basisvaardigheden. Of maak zelf een programma indien dit nodig is. Zoals Bibliotheek Coevorden in samenwerking met de kinderopvang heeft gedaan, met het programma [samenwerken met ouders in de kinderopvang](#).

Samenvattende vraag:

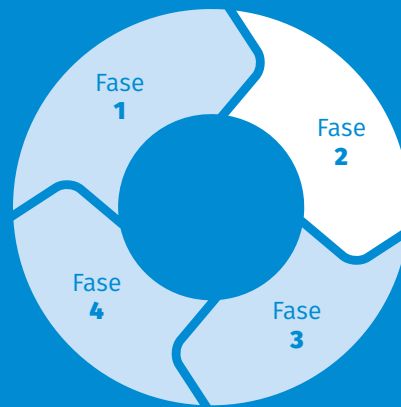
Welke kansen zie je intern en extern om bestaande activiteiten te verbinden en uit te breiden of hiaten in het aanbod aan te vullen? Welke mogelijkheden zie je om daarbij gebruik te maken van bestaande, landelijk ontwikkelde programma's?



Programmering

Creatie

Werk kansen en mogelijkheden verder uit in concrete activiteiten.



Stap 1

Verdiep je in de succesfactoren uit de brochure [Criteria kansrijke activiteiten gezinsaanpak](#).

Stap 2

Focus en maatwerk zijn belangrijk. Als je te breed richt, bereik je de doelgroep vaak niet. Daarnaast is het belangrijk dat het aanbod aansluit bij de behoefte van ouders die je wil bereiken. Kies je doelgroep en activiteit zorgvuldig en lees het hoofdstuk *Doelgroepgericht werken*.

Stap 3

Beperk je doelstelling en focus met je activiteit zoveel mogelijk tot één vaardigheid. Daarbij zijn er meerdere manieren om taalontwikkeling bij kinderen te stimuleren. Als voorlezen nog een brug te ver is, zoek dan een andere zoals zingen of taalspelletjes.

Stap 4

Sluit aan bij de behoefte en motivatie van de gezinnen. Stimuleer ouders in hun rol, vraag naar hun leerbehoefte en richt je op kleine, haalbare stapjes die aansluiten bij het dagelijks leven. Kijk voor taalvragen van ouders naar de domeinkaart [Taal bij opvoeding](#).

Stap 5

Besteed aandacht aan meertaligheid bij gezinnen waar (ook) een andere taal dan Nederlands gesproken wordt. Veel ouders en ook professionals, weten vaak niet hoe je het beste met meertaligheid omgaat. Verdiep je in het onderwerp en kijk bij [Meertaligheid in de Bibliotheek](#).

Stap 6

Uit onderzoek blijkt dat de inzet van digitale middelen, zoals digitale prentenboeken, een positief effect heeft op de talige interactie tussen ouder en kind. Bovendien zijn er groepen die je met inzet van tablets en de insteek van digitale vaardigheden makkelijker bereikt. Voorbeelden zijn [Taal & Tablets](#) en [Samen Digi-TAAL](#). Wil je hier mee aan de slag? Neem contact met ons op.

Stap 7

Voor veel ouders is de bibliotheek géén laagdrempelige plek. Organiseer daarom ook activiteiten bij organisaties waar deze ouders wel komen.

Stap 8

Gebruik de checklist achterin de brochure [Criteria kansrijke activiteiten gezinsaanpak](#) om te kijken of je activiteit kansrijk is. Heb je vaker dan 5 keer 'Niet' ingevuld, kijk dan goed of er punten zijn die je kunt aanpassen.

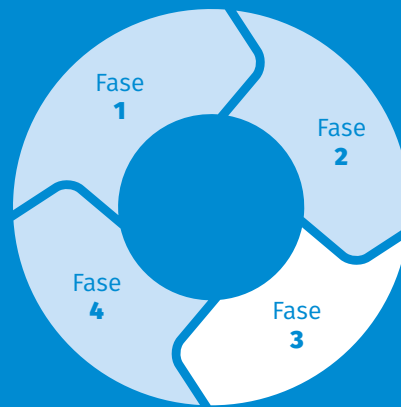
Samenvattende vraag:

Welke concrete, kansrijke activiteiten gaat de bibliotheek aanbieden? Voor welke doelgroep, met welke doelstelling, in samenwerking met welke partner en sluit deze aan bij de behoefte en motivatie van de doelgroep?

Programmering

Implementatie

In deze fase voer je kansrijke activiteiten concreet uit: wat ga je waar doen, met wie, wat is er nodig aan inzet van middelen? Hoe breng je de activiteit onder de aandacht van de doelgroep en hoe zorg je ervoor dat het beoogde doel en resultaat behaalt?



Stap 1

Werk de activiteiten concreet uit, ook als je gebruik maakt van een bestaand programma of een bestaande activiteit. Maak een plan met een tijdsplanning, taakverdeling (ook voor externe partijen), begroting en SMART uitgewerkte resultaten. Om aan te tonen aan welke hogere doelen deze activiteiten bijdragen, kun je gebruikmaken van het hoofdstuk *Impactgericht werken*. Hierin wordt aandacht besteed aan het opstellen van een meetplan waarmee je effecten en resultaten in kaart brengt.

Stap 2

Deel dit stappenplan intern, bespreek het met externe partners en zorg dat er draagvlak is bij alle betrokkenen. inrichting en het verhaal richting stakeholders.

Stap 3

Breng de activiteiten intern onder de aandacht en zorg dat iedereen weet wat er aangeboden wordt voor welke doelgroep. Dat geldt ook voor externe partners en intermediairs die te maken hebben met deze doelgroep. Een mooi hulpmiddel is de door Cubiss ontwikkelde [Praatplaat - de Bibliotheek voor jou en je gezin](#), aanpasbaar aan de lokale situatie.

Stap 4

Bespreek met de afdeling communicatie op welke manier werving van deelnemers het beste aangepakt kan worden. Maak gebruik van partners en intermediairs voor het onder de aandacht brengen van de activiteit. Bedenk daarbij dat het moeite en tijd kost om deze doelgroep te bereiken en heb niet te hoge verwachtingen van de opkomst. Voor de gezinsaanpak geldt dat het effect van een activiteit met een kleine groep vaak groter is.



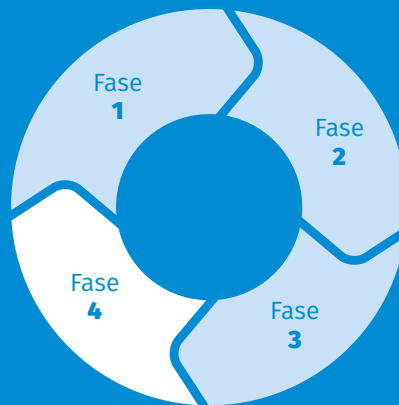
Samenvattende vraag:

is het voor alle betrokkenen, intern en extern, duidelijk welk aanbod er is voor laagtaalvaardige gezinnen en welke verantwoordelijkheid zij daarin hebben? Of welke rol zij daarbij spelen?

Programmering

Evaluatie

In deze fase voer je kansrijke activiteiten concreet uit: wat ga je waar doen, met wie, wat is er nodig aan inzet van middelen? Hoe breng je de activiteit onder de aandacht van de doelgroep en hoe zorg je ervoor dat het beoogde doel en resultaat behaalt?



Stap 1

Reflecteer intern en extern jaarlijks op het totale activiteitenaanbod en daarnaast ook regelmatig op de activiteiten zelf.

Stap 2

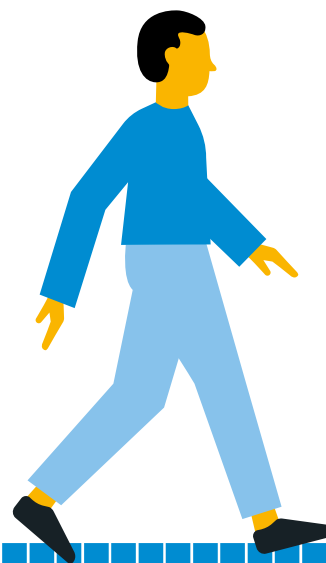
Maak daarbij gebruik van de checklist achterin de brochure [Criteria kansrijke activiteiten gezinsaanpak](#) om te kijken wat wel/niet goed gegaan is.

Stap 3

Maak gebruik van de uitkomsten van het meetplan om te kijken welke meetbare resultaten er bereikt zijn, hoe die zich verhouden tot je doelstellingen en stel deze bij als blijkt dat ze niet haalbaar/realistisch waren.

Stap 4

Belangrijk zijn tot slot de ervaringen en inzichten die je ophaalt bij deelnemers, partners en andere betrokkenen om te achterhalen of de activiteit aansluit bij de doelstelling en de doelgroep.



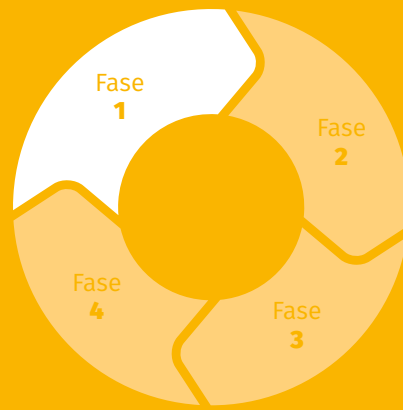
Samenvattende vraag:

Wordt de doelgroep die je voor ogen had, inderdaad bereikt en worden de doelstellingen gehaald? Zo niet, wat is ervoor nodig om de doelgroep wel te bereiken of de doelstellingen wel te halen? Of moet je ze bijstellen?

Impactgericht werken

Oriëntatie

Gebruik de oriëntatiefase om meer zicht te krijgen op strategische en maatschappelijke doelstellingen waar de gezinsaanpak een bijdrage aan levert of kan leveren. Zoals het strategische beleidsplan van de bibliotheek centraal. Daardoor verschuift de focus van wat een bibliotheek doet naar wat en hoe een bibliotheek bijdraagt aan maatschappelijke opgaven.



Impactgericht werken gaat over het goed voor ogen hebben welke verandering je teweeg wilt brengen met je werk. Bibliotheken maken hun impact beter zichtbaar door aan de slag te gaan met concepten als de Theory of Change en zelfevaluatie. Het denken en werken vanuit maatschappelijke opgaven staat binnen de educatief maatschappelijke bibliotheek steeds meer centraal. Daardoor verschuift de focus van wat een bibliotheek doet naar wat en hoe een bibliotheek bijdraagt aan maatschappelijke opgaven.

Impactgericht werken kenmerkt zich door verschillende aspecten:

- Stellen van een hoger doel als stip op de horizon;
- Organiseren van activiteiten die aansluiten bij het hogere doel en toetsen of activiteiten daadwerkelijk bijdragen aan de doelstellingen;
- Bijstellen van activiteiten om de beoogde effecten en het hogere doel te bereiken;
- Inzichtelijk maken hoe een programma of project bijdraagt aan een positieve verandering en/of bijdraagt aan de doelstellingen van stakeholders, zoals de maatschappelijke agenda van de gemeente;

In dit hoofdstuk komen randvoorwaarden en tips aan bod die handig zijn voor impactgericht werken binnen de gezinsaanpak.

Stap 1

Haal uit het projectplan het doel van de gezinsaanpak in jullie bibliotheek. Nog geen doel geformuleerd? Dan is dit een mooie aanleiding. Het doel van de gezinsaanpak vat samen waar de aanpak aan bijdraagt en welk vraagstuk ermee wordt opgelost, zoals een taalrijke thuisomgeving bij alle jonge gezinnen in ons werkgebied.

Stap 2

Verdiep je in de strategische doelstellingen van jouw bibliotheekorganisatie. Ga na of en hoe de gezinsaanpak hierin opgenomen is. Noteer vervolgens hoe de huidige gezinsaanpak bijdraagt aan deze doelstellingen.

Stap 3

Bekijk de maatschappelijke agenda van de gemeente en zoek naar doelstellingen waar de gezinsaanpak aan bijdraagt, bijvoorbeeld rondom preventie van laaggeletterdheid.

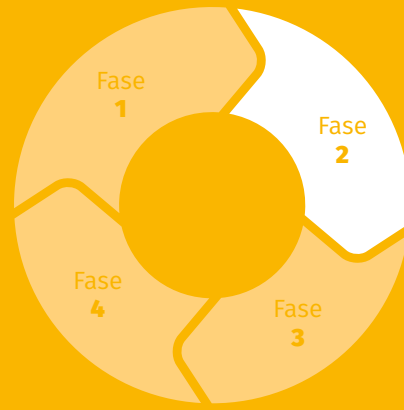
Samenvattende vraag:

Wat is de achterliggende gedachte van de gezinsaanpak: waarom werk je als bibliotheek aan de gezinsaanpak en wat wil je ermee bereiken? Hebben alle betrokken medewerkers dat ook goed voor ogen? Wat is hun drijfveer en wat willen zij daaraan bijdragen?

Impactgericht werken

Creatie

Er bestaan theorieën die de verbinding inzichtelijk maken tussen activiteiten en het hogere maatschappelijke doel waaraan de gezinsaanpak bijdraagt. In de volgende stappen maak je verder kennis met een van deze theorieën, de *Theory of Change*



Stap 1

Wanneer je niet bekend bent met impactgericht werken en een *Theory of Change*, verdiep je daar dan eerst in. [Bekijk dit filmfragment](#) en leer meer over de termen activiteit, output, effect en impact. Lees vervolgens pagina 4 tot en met 7 van het document 'van KPI tot effect'.

Stap 2

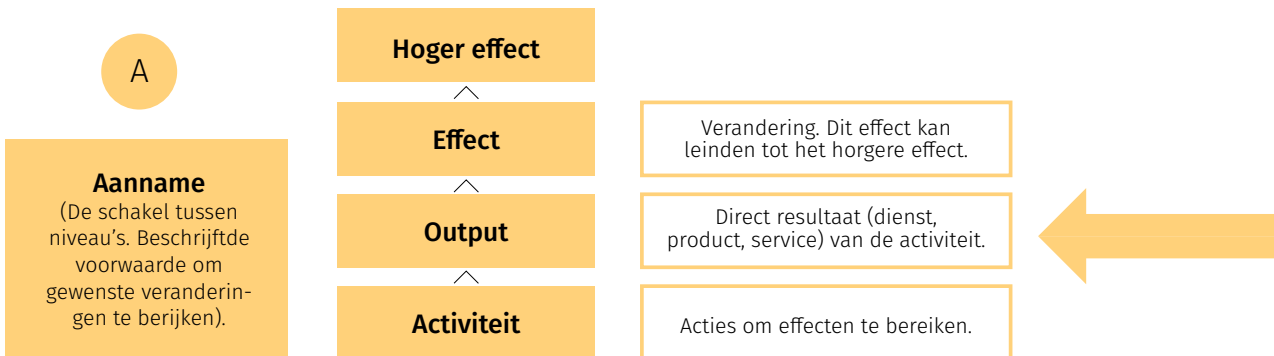
Het Theory of Change model brengt activiteiten, output, effecten en een hoger doel bij elkaar. Probiblio werkte een Theory of Change met betrekking tot de gezinsaanpak uit. Zie pagina 10 in het document 'van KPI tot effect'. Doorloop de verschillende niveaus van onder naar boven (van activiteiten naar het hogere effect) of andersom. Bestudeer de pijlen die de verschillende niveaus met elkaar verbinden en waarmee verbanden worden aangeduid, zoals: wat is het effect van activiteit X? Welke andere activiteiten creëren hetzelfde effect?

Stap 3

Wanneer je de *Theory of Change* van de gezinsaanpak doorlopen hebt, leg je deze versie naast de lokale invulling van de gezinsaanpak. Bekijk welke activiteiten van de ingevulde *Theory of Change* voorkomen binnen jullie gezinsaanpak. Mis je bepaalde activiteiten of effecten? Vul deze aan in de bewerkbare versie van de *Theory of Change*. Staan er activiteiten benoemd die jullie niet aanbieden? Streep deze dan weg. Het is aan te raden om dit samen met betrokken collega's en/of werkgroep te doen.

Stap 4

Wil je oefenen met het beredeneren en uitwerken van een activiteit tot hoger effect of andersom? Gebruik de *Theory of Change* in één lijn op pagina 23 als oefening. Start onder- of bovenin en vul alle niveaus in. Op deze manier creëer je meer inzicht in het waarom achter een activiteit en welke activiteiten nodig zijn om een bepaald hoger effect te bewerkstelligen.



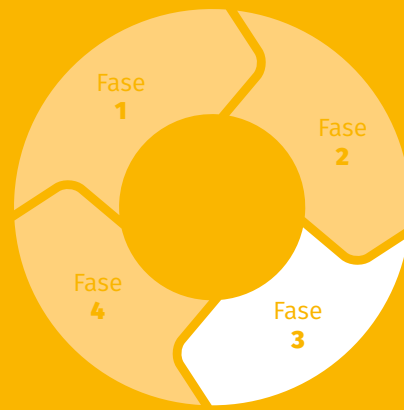
Samenvattende vraag:

Is het duidelijk hoe de Theory of Change werkt en hoe je deze kan toepassen in de lokale situatie? Zo nee, wat heb je nodig en waar vind je dat?

Impactgericht werken

Implementatie

Nu de theorie van impactgericht werken bekend is, kun je toetsen of beoogde effecten behaald worden. Doorloop onderstaande stappen en je hebt een plan om de daadwerkelijke effecten van de gezinsaanpak in kaart te brengen. We omschrijven de stappen zodanig dat je start met het toetsen van één effect binnen de context van één activiteit. Vervolgens kun je uitbouwen naar een groter meetplan door onderstaande stappen voor meer effecten te doorlopen. Wees je bewust dat het toetsen van alle effecten veel tijd in beslag neemt. Maak hierin keuzes: zorg dat de tijdinvestering in verhouding staat tot de opbrengst.



Stap 1

Selecteer om te beginnen uit de *Theory of Change* van de gezinsaanpak één effect om te toetsen. Ga na of er al onderzoek bestaat dat dit effect aantoont, bijvoorbeeld in landelijke onderzoeken. Bedenk vervolgens: welke vragen kan ik (eventueel aanvullend) stellen aan deelnemers van de activiteit om te toetsen of dit effect optreedt? Neem de tijd voor het formuleren van de juiste vragen om de input op te halen waar je naar op zoek bent en gebruik open vragen.

Stap 2

Vanuit deze vragen kun je een 'meetplan' opzetten. Denk hiervoor een aantal zaken uit:

- Selecteer activiteiten die bijdragen aan het gekozen effect dat getoetst gaat worden. Bedenk hoe je de toetsvragen kunt toevoegen aan deze activiteit. Bij een reeks van activiteiten kun je een nulmeting en vervolgens herhaaldelijke metingen uitvoeren, om zo een effect over een periode in kaart te brengen.
- Hoe stel je de toetsvraag: mondeling of schriftelijk?
- Wie stelt de toetsvraag aan deelnemers? En wat voor kennis of vaardigheden heeft deze persoon nodig om dat goed te kunnen doen?
- Hoe worden de antwoorden van deelnemers vast gelegd en wat wordt er mee gedaan?
- Wanneer beoordeel je met de opgehaalde input of het beoogde effect wel of niet behaald wordt?



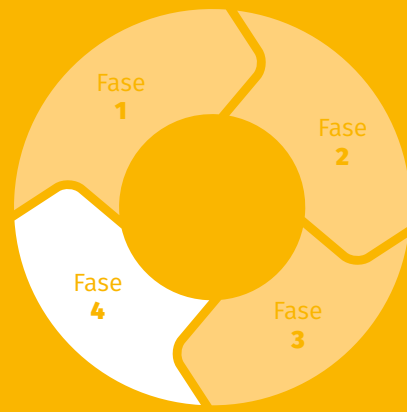
Samenvattende vraag:

Hoe ziet het meetplan eruit waarmee je jouw geselecteerde effect toetst? Heb je in kaart gebracht op welke manier en wanneer je gaat toetsen en wat je met de uitkomsten doet.

Impactgericht werken

Evaluatie

Na het toetsen van effecten en het ophalen van input bij deelnemers van een activiteit, beschik je over veel informatie om de kwaliteit van de gezinsaanpak te verbeteren en activiteiten bij te stellen.



Stap 1

Gebruik de verzamelde input en trek hier conclusies uit. Wordt het beoogde effect behaald of niet en waar blijkt dat uit? Of treden er andere, onvoorziene effecten op en wat betekent dat? Wanneer uit de input blijkt dat de bijdrage van een activiteit aan een beoogd effect minimaal is, bedenk dan hoe de activiteit bij te stellen is. Wat kunnen jullie anders organiseren om het beoogde effect beter te behalen? Of kun je beter stoppen?

Stap 2

De verzamelde input brengt veel mogelijkheden met zich mee om intern of extern de waarde van de activiteit en de gezinsaanpak te laten zien. Bedenk met collega's hoe de aangetoonde effecten van de gezinsaanpak te delen zijn met stakeholders, bijvoorbeeld in een verantwoording richting de gemeente.

Samenvattende vraag:

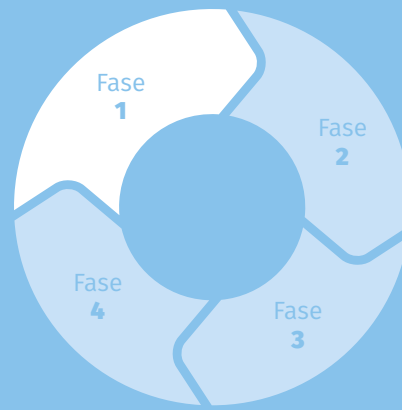
Wat zijn de uitkomsten van het meetplan en hoe ga je die uitkomsten inzetten om de kwaliteit van je dienstverlening voor de gezinsaanpak te verbeteren?



Leren en ontwikkelen

Oriëntatie

In deze fase kijk je naar de gewenste situatie en inventariseer je welke kennis en vaardigheden nodig zijn bij interne medewerkers en externe partners betrokken bij de gezinsaanpak. Daarna kijk je wat aangevuld moet worden. Ga ook in gesprek met je HR-collega over hoe het leertraject voor de gezinsaanpak het beste in jullie HR-beleid kan worden opgenomen.



Met de gezinsaanpak ondersteunen bibliotheken laagtaalvaardige gezinnen, aansluitend bij hun hulpvraag. Om dat goed te doen zijn bepaalde kennis en vaardigheden nodig. Van de bibliotheekmedewerkers, maar ook van samenwerkingspartners die in direct contact staan met de gezinnen. Wat is er intern in de bibliotheek en extern bij de partners precies nodig aan kennis en vaardigheden voor de gezinsaanpak? Hoe geef je het leren en ontwikkelen handen en voeten in een leertraject? En hoe past dat in het HR-beleid van de bibliotheek? Dit hoofdstuk bevat handvatten om dit thema samen uit te werken en ervoor te zorgen dat de gezinsaanpak geborgd wordt in de organisatie.

Stap 1

Breng in kaart welke interne en externe doelgroepen er betrokken zijn bij de gezinsaanpak. Interne doelgroepen zijn bijvoorbeeld het MT, de publieksservice waaronder frontofficemedewerkers en vrijwilligers van de Voorlees-Express. Extern gaat het om bijvoorbeeld pedagogisch medewerkers, leerkrachten en medewerkers van het consultatiebureau. De kennis en vaardigheden die nodig zijn verschillen per doelgroep.

Stap 2

Kijk eerst binnen je eigen organisatie per doelgroep wat er aan kennis en vaardigheden nodig is en welke leerbehoefte er is. Op kennisniveau is het bijvoorbeeld belangrijk dat medewerkers publieksservice de problematiek van laaggeletterdheid kennen en weten hoe de gezinsaanpak de cyclus kan doorbreken. Of dat ze bekend zijn met het bibliotheekaanbod voor laagtaalvaardige gezinnen. Wat vaardigheden betreft gaat het om herkennen, signaleren en bespreekbaar maken van laaggeletterdheid en het goed ophalen van ondersteuningsvragen bij ouders.

Stap 3

Je hebt geen directe invloed op deskundigheidsbevordering bij externe partners. Toch is het belangrijk in kaart te brengen wat nodig is, zodat je dat kunt bespreken en samen kunt oppakken. Welke kennis en vaardigheden hebben zij nodig om de gezinsaanpak tot een succes te maken? Zoals kunnen informeren en doorverwijzen naar bibliotheek of het (digi)Taalhuis. Breng ook in kaart welke onderscheidende kennis en vaardigheden externe partners hebben die de bibliotheek kan gebruiken bij de gezinsaanpak. Denk daarbij aan het laagdrempelig contact maken met ouders.

Stap 4

Besprek met je HR-collega wat de mogelijkheden zijn om dit leertraject binnen jullie eigen organisatie vorm te geven. Is er bijvoorbeeld een HR-cyclus geïmplementeerd waarin het kan worden meegenomen? Is er budget beschikbaar voor trainingen? En worden medewerkers gefaciliteerd en gecoacht bij het vervullen van hun leerbehoefte?

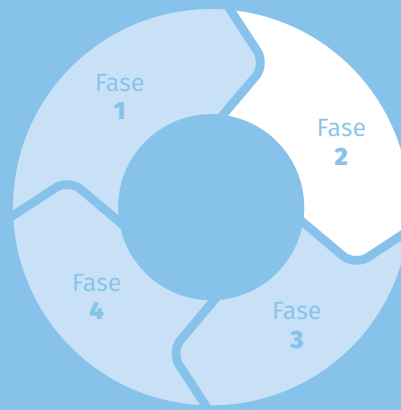
Samenvattende vraag:

Is het duidelijk welke kennis en vaardigheden intern en extern nodig zijn voor de verschillende doelgroepen betrokken bij de gezinsaanpak? Welke kennis en vaardigheden zijn er in aanvulling op bestaande functieprofielen nodig? En is het duidelijk hoe dit past binnen het bestaande HR-beleid?

Leren en ontwikkelen

Creatie

In deze fase breng je de leerbehoefte en leerdoelen specifiek voor de gezinsaanpak per medewerkersdoelgroep in kaart en combineer je dit met relevant scholingsaanbod. Kijk ook welke bestaande competenties aansluiten bij de gezinsaanpak en wat er aanvullend nodig is. Doe dit samen met je HR-collega en in overleg met het MT, want zij zijn onmisbaar bij de uitvoering en borging van dit leertraject.



Stap 1

In deze fase breng je de leerbehoefte en leerdoelen specifiek voor de gezinsaanpak per medewerkersdoelgroep in kaart en combineer je dit met relevant scholingsaanbod. Kijk ook welke bestaande competenties aansluiten bij de gezinsaanpak en wat er aanvullend nodig is. Doe dit samen met je HR-collega en in overleg met het MT.

Stap 2

Formuleer de leerdoelen zo concreet mogelijk. Bijvoorbeeld: De frontofficemedewerker kan na de training laaggeletterdheid herkennen. De medewerker weet hoe hij hierover het gesprek aangaat en hoe hij de behoefte van de klant achterhaalt. Dit kan je dan weer uitwerken in kennis en gespreksvaardigheden.

Stap 3

Verdiep je in de verschillende leerstijlen en de werkvormen die daarbij passen. [De leerstijlen van David Kolb zijn een bekend voorbeeld.](#)

Stap 4

[Bekijk het overzicht van het landelijke scholingsaanbod gezinsaanpak.](#) Alles is mogelijk: een eenmalige workshop, meerdere fysieke trainingsbijeenkomsten, intervisie of een e-learning. Waar het om gaat, is de afstemming op de leerbehoefte en leerdoelen van de medewerker.

Stap 5

Maak op basis van de voorgaande stappen de match tussen doelgroep, kennis/vaardigheid en bestaand aanbod. Gebruik hiervoor [de overzichtstabel Leren & Ontwikkelen](#) en vul op basis hiervan samen met je HR-collega het leertraject in. Voeg er ook financiering aan toe: maak een begroting en neem ook 'tijd' op als kosten. Het landelijk aanbod is nog in ontwikkeling, waardoor er niet voor elke leerbehoefte aanbod is. Mis je iets? [Stuur dan even een mail.](#)

Stap 6

Besprek je inventarisatie met het MT om inzicht en draagvlak te creëren. Benoem ook het beoogde resultaat, zodat duidelijk is hoe de beoogde opbrengst in verhouding staat tot de investering in tijd én geld.

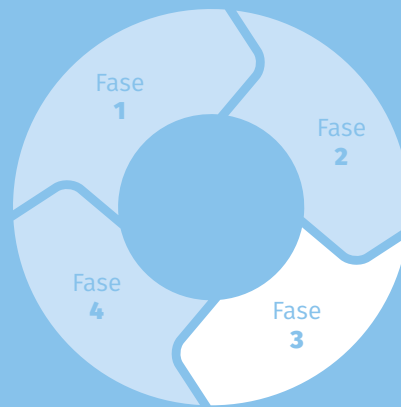
Samenvattende vraag:

Welke concrete stappen ga je zetten om de nodige kennis en vaardigheden voor de gezinsaanpak intern aan te vullen? Hoe ga je dat doen, met wie en wanneer? En wat is daarvoor nodig aan middelen?

Leren en ontwikkelen

Implementatie

In deze fase voer je het leertraject uit en zorg je ervoor dat het geborgd wordt in de organisatie. Zet de afspraken die op basis van de inventarisatie gemaakt zijn samen met je HR-collega in gang. En monitor de voortgang, zodat je op tijd kunt bijsturen.



Stap 1

Zorg er samen met de leidinggevenden en HR-collega voor dat er draagvlak is voor het leertraject bij de betrokken medewerkers. Neem hen mee in de ontwikkeling en laat zien dat het leertraject afgestemd is op hun behoeften. Organiseer hiertoe een gesprek of een bijeenkomst. Zet daarbij vooral jouw expertise voor een succesvolle gezinsaanpak in en die van HR-collega's over leren en ontwikkelen in het algemeen.

Stap 2

Breng in kaart welke vaardigheden en kennis er tijdens het werk geleerd en ervaren worden. Dit is voor leidinggevende input om op te kunnen coachen en sturen.

Stap 3

Bepaal samen met je HR-collega het gewenste resultaat en hoe en wanneer dit het best kan worden geëvalueerd. Bespreek ook wat medewerkers verder nodig hebben om dit resultaat te realiseren en eventueel te delen met collega's.

Stap 4

Zet het leertraject volgens de gemaakte planning samen met je HR-collega in gang. Bespreek regelmatig de voortgang en kijk gaandeweg of het nodig is om het plan bij te stellen.

Stap 5

Maak concreet wat er van medewerkers verwacht wordt en hoe je dat gaat meten. Je wil bijvoorbeeld dat medewerkers klanten bij hulpvragen adequaat verwijzen naar externe partners. Met behulp van een registratiesysteem registreer je vervolgens hoe vaak er verwezen wordt naar wie, met welk doel en hoe dat gebeurt. Deze monitoring helpt je ook bij het *impactgericht werken*.

Stap 6

Nodig medewerkers uit om te leren in hun werk door ze specifieke opdrachten of taken te geven. Bespreek het resultaat en deel dit met elkaar. Vier ook de successen!

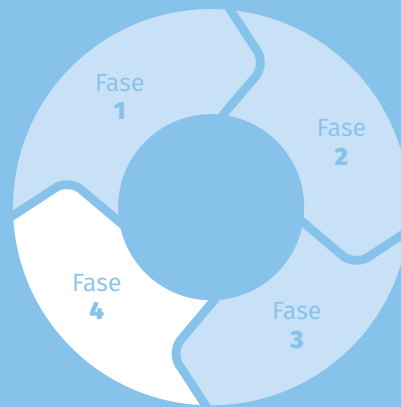
Samenvattende vraag:

Is voor alle betrokkenen duidelijk hoe het leertraject eruitziet? De rol van HR en leidinggevenden, de aankomende trainingen, het beoogde resultaat en hoe dat geëvalueerd wordt?

Leren en ontwikkelen

Evaluatie

In deze fase kijk je samen met de deelnemers van het leertraject, je HR-collega en het MT of bereikt is wat jullie voor ogen hadden en wat er veranderd of verbeterd kan worden aan het leertraject. Bespreek ook hoe je binnen de bibliotheek de uitvoering van het traject gaat borgen en jaarlijks evalueren.



Stap 1

Neem het leertraject op in de gesprekscyclus met de medewerkers. Zo wordt de voortgang en het resultaat elk jaar met hen besproken. Denk daarbij ook aan nieuwe collega's.

Stap 2

Kijk wat er nodig is om het leerproces te verbeteren. Bijvoorbeeld het inzetten van een leermaatje, of een intervisietraject.

Stap 3

Zorg er samen voor dat het leren na cursussen of trainingen doorgaat. Dat betekent dat leidinggevenden hun medewerkers erop blijven attenderen, hen extra tijd geven om te oefenen, of hen taken toekennen waarbij ze het geleerde kunnen toepassen.

Stap 4

Reflecteer jaarlijks met elkaar op het leertraject. En stel het bij op basis van de opgedane ervaringen en het actuele scholingsaanbod. Vraag je daarbij af of het traject nog steeds bijdraagt aan het beoogde doel: een succesvolle gezinsaanpak.

Stap 5

Haal ervaringen en inzichten op bij de medewerkers, om te achterhalen of de scholing aansluit bij de leerbehoefte en de verwachtingen. Hiermee draag je ook bij aan de in het beleidsplan gestelde doelen voor de gezinsaanpak.

Samenvattende vraag:

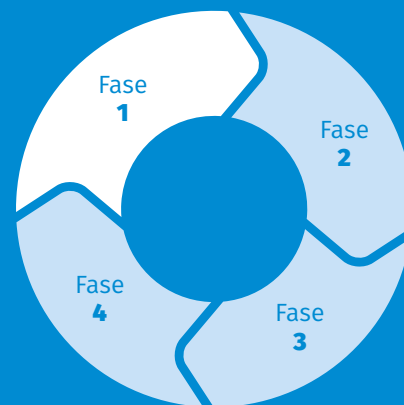
Voldoet het leertraject nog aan de leerbehoefte van de betrokken medewerkers? Worden de beoogde resultaten behaald en de geleerde lessen in de praktijk toegepast? En sluit het traject nog aan bij de gestelde doelen voor een succesvolle gezinsaanpak.



Proflering bij gemeentelijke gezinsaanpak

Oriëntatie

De gemeente is een belangrijke stakeholder en partner die je goed wilt informeren, betrekken en overtuigen. Een goede relatie met de gemeente is dus cruciaal. Onderzoek in deze fase samen met je MT welke doelstellingen er in het gemeentebestuur staan waar je als bibliotheek met de gezinsaanpak een bijdrage aan levert. Bovendien is het waardevol om ook eens het coalitieakkoord of collegeprogramma door te nemen. Dit is namelijk de basis van het beleid voor de komende jaren.



Eind 2024 moeten Nederlandse gemeenten de regierol vervullen in de gezinsaanpak geletterdheid. Met als doel om te helpen voorkomen dat er een nieuwe generatie laaggeletterden opgroeit. Het is dus belangrijk dat gemeenten het belang van een duurzame gezinsaanpak zien en hierop inzetten met maatschappelijke organisaties. Dit vraagt om een goed aangestuurd netwerksamenwerking van partners uit verschillende domeinen.

Om gemeenten voor te bereiden op de regierol van de gezinsaanpak besloot het Ministerie van Onderwijs, Cultuur en Wetenschap (OCW) dat er een aanpak voor gemeenten moest worden ontwikkeld. Dit gebeurt binnen het project Gemeentelijke Gezinsaanpak Geletterdheid (GGG). Deze aanpak is aanvullend op de Aanpak Laag-geletterdheid Gemeenten. In samenwerking met Stichting Lezen (penvoerder) en de KB ontwikkelde Stichting Lezen en Schrijven een stappenplan voor het project Gemeentelijke Gezinsaanpak Geletterdheid. Dit gebeurt met individuele gemeenten en de Vereniging van Nederlandse Gemeenten (VNG). Het stappenplan geeft gemeenten concrete handvatten om de gezinsaanpak vorm te geven en hierop regie te voeren. Belangrijk hierbij is dat er ook een verbindende rol is weggelegd voor bibliotheken. Daarom wordt er binnen het project niet alleen nauw samengewerkt met afzonderlijke gemeenten en de VNG, maar ook met individuele bibliotheken en landelijke bibliotheekorganisaties. Meer informatie lees je op [deze website](#).

Ook voor bibliotheken die niet actief participeren binnen dit project is het raadzaam om aan te haken bij deze ontwikkeling. Hiermee onderzoek je hoe je ervoor zorgt dat de gemeente de bibliotheek als serieuze partner ziet binnen de gezinsaanpak en hoe je een duurzame relatie met de gemeente opbouwt en in stand houdt. Dit hoofdstuk neemt je mee in hoe je dat kunt aanpakken.

Stap 1

Check eerst hoe sterk je interne fundament is voor de gezinsaanpak in het algemeen. Dat betekent dat de visie, ambitie en doelen breed gedragen worden binnen de hele organisatie en dat iedereen zijn eigen rol in het geheel kent. Daarbij is het belangrijk in beeld te hebben welke expertise en competenties hierbij nodig zijn en of je deze al in huis hebt. Is je fundament in orde? Dan ben je klaar om de mogelijkheden voor de gemeentelijke gezinsaanpak te verkennen.

Fundament checklist

Pak de documenten erbij die je al eerder hebt ingevuld en kijk of alles nog aansluit.

- De [Quickscan](#), waar sta je als organisatie op dit moment met de gezinsaanpak.
- Het document [Criteria voor kansrijke activiteiten binnen de gezinsaanpak van laaggeletterdheid](#) De [Praatplaat gezinsaanpak laaggeletterdheid](#), waar je in een oogopslag ziet welke activiteiten voor ouders en kinderen je al hebt.
- De uitgewerkte Theory of Change voor jouw bibliotheek waarbij de specifieke activiteiten gekoppeld worden aan gewenste resultaten en hogere doelen.
- Lijst van nodige en aanwezige expertise en competenties binnen het team.

Stap 2

Bekijk het meerjarige regionale plan 2020-2024 voor de aanpak van laaggeletterdheid in jouw regio. Wat is de rol van jouw gemeente hierin? De contactgemeenten hebben een aansturende rol binnen de regio. Bij welke punten van het plan kan je aansluiten met de gemeentelijke gezinsaanpak? Kan je ervaringen uitwisselen met andere bibliotheken in dezelfde regio?

Stap 3

Breng de gemeente als stakeholder binnen de gezinsaanpak in kaart: met wie moet je aan tafel zitten, wat weten ze al over de gezinsaanpak, wat is het logische haakje met het gemeentebestuur en welk belang hebben de verschillende ambtenaren erbij? Bedenk daarbij in welke context zij zich bevinden: hoe ziet het college eruit, binnen welke afdeling werken zij en in welke functie. Gebruik hiervoor de uitgave van [Probiblio Laat het goud van de bibliotheek schitteren!](#), over hoe je een goede relatie met de gemeente onderhoudt en de maatschappelijke waarde van de bibliotheek laat zien. Sluit ook aan bij de Lokaal Educatieve Agenda van de gemeente.

Lobbyplan checklis:

- Onderwerp afbakenen
- Doel bepalen
- Krachtenveld in kaart brengen
- Op zoek naar partners
- Timing
- Middelen, rolverdeling en haalbaarheid

Stap 4

Bereid je goed voor op vragen van de gemeente over de gezinsaanpak, zoals:

- Hoe verhoudt de gezinsaanpak zich tot andere activiteiten van de bibliotheek?
- Hoe verhoudt de gezinsaanpak zich tot activiteiten van andere partners?
- Hoe ziet de samenwerking met andere partners eruit?
- Wat voegt het toe aan het huidige aanbod?
- Waarom moeten we nú iets doen?

Stap 5

De nodige en aanwezige expertise en competenties binnen jouw team heb je al in kaart gebracht. Pak deze lijst erbij en overleg intern wie het gesprek met de gemeente voert en wanneer. Doen jullie dat als 'gouden gezinsaanpak duo' of is het nodig om een MT-lid mee te nemen (soms zelfs de directeur)? Kijk bij het maken van deze keuze ook naar wie er vanuit de gemeente aanhaakt.

Stap 6

Formuleer voorafgaand aan een gesprek doelen welke je wil bereiken. Wil je het belang en de urgentie van de gezinsaanpak onder de aandacht brengen? Of wil je laten zien welke expertise de bibliotheek in huis heeft als het om de gezinsaanpak gaat? Het kan ook zijn dat je de bibliotheek als trekker binnen dit onderdeel wil neerzetten of een (financiële) bijdrage van de gemeente wil hebben. Voer je het gesprek samen met een collega uit de bibliotheek? Zorg dat jullie beide dezelfde doelen voor ogen hebben.

Stap 7

Bedenk vooraf welke rol in de gemeentelijke gezinsaanpak het beste bij de bibliotheek past. Wordt het de coördinator, de aanjager, de expert, de verbinder, de sparringpartner, of een partner in het netwerk? Elke rol is oké, als het maar vooraf duidelijk is. Vraag ook proactief naar de verwachtingen van de gemeente en maak samen duidelijke afspraken.

Stap 8

Een proactieve houding en inspirerend leiderschap binnen de gezinsaanpak kan leiden tot het samen vormgeven van beleid volgens het 'governance denken'. Dit kost tijd, maar het is heel waardevol om de betrokkenheid van alle partners te vergroten.

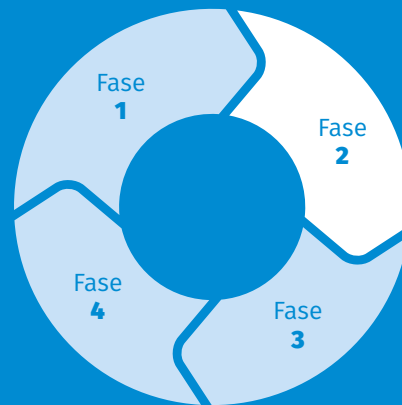
Samenvattende vraag:

Heeft de bibliotheek goed voor ogen hoe zij met de gemeente in gesprek wil gaan over de gezinsaanpak, en met welk doel? En is het duidelijk aan welke doelstelling(en) van de gemeente deze aanpak bijdraagt en welke 'pijnpunten' ermee verholpen kunnen worden?

Proflering bij gemeentelijke gezinsaanpak

Creatie

In deze fase formuleer je met elkaar het verhaal van de gezinsaanpak, want het geven van de definitie van de gezinsaanpak alleen is niet voldoende. Het gaat erom dat je één samenhangend verhaal maakt van alle activiteiten die je onderneemt voor de gezinsaanpak. Onderbouw dat ook met relevante cijfers en kwalitatieve data. Zorg ervoor dat je consequent dezelfde kernboodschap uitdraagt, via alle relevante middelen en kanalen.



Stap 1

Breng je verhaal terug tot de kern: wat zijn de kernelementen van de gezinsaanpak? Maak op basis daarvan een 'Elevator pitch': een verhaal van 1 minuut waarin je vertelt wat jouw gezinsaanpak is en waarom de gemeente hieraan bij moet dragen. Speel daarbij in op de behoefte van de gemeente en heb aandacht voor de context waarin je opereert, zowel landelijk als regionaal, om de urgentie van de gemeentelijke gezinsaanpak te onderstrepen.

Voorbeeld elevator pitch van Barbara Teuben (Bibliotheek De Plataan)

Wist je dat 25 procent van de kinderen de basisschool verlaat met een taalachterstand van twee jaar? En als je bedenkt dat 1 op de 6 volwassenen in Maassluis en Vlaardingen zelf ook moeite heeft met lezen, schrijven, rekenen en digitale vaardigheden, dan is het echt wel belangrijk dat we hier iets aan doen hè? Kijk, kinderen van ouders die moeite hebben met taal, hebben later ook een grote kans om taalproblemen te krijgen. En zo kan er dus een cyclus van laaggeletterd ontstaan. Wij, vanuit de bibliotheek, willen graag meehelpen die cyclus te doorbreken. En dat doen we door ouders te motiveren om te werken aan hun eigen taal en rekenvaardigheden, niet alleen in hun eigen belang maar ook in het belang van hun kind. Iedereen heeft het beste voor met zijn kind, toch? Daarbij zijn wij aanwezig op die plekken waar ouders en hun kinderen ook zijn. Wij willen graag samen met partners in gesprek hoe we samen het verschil kunnen maken. Wanneer heb je tijd?

Stap 2

Zorg dat iedereen hetzelfde verhaal vertelt en dat er ondersteunende middelen beschikbaar zijn die dezelfde boodschap uitdragen. Bijvoorbeeld een folder of een presentatie met de belangrijkste boodschap en argumenten. Of een integraal overzicht van alle activiteiten binnen de gezinsaanpak. Een mooi hulpmiddel daarbij is de door Cubiss ontwikkelde [Praatplaat - de Bibliotheek voor jou en je gezin](#), aanpasbaar aan de lokale situatie. Kortom: alles wat op papier of digitaal geschreven staat en helpt om het mondelinge verhaal goed te laten landen.

Stap 3

Laat de kennis en het ondersteunend materiaal niet verloren gaan door het bij een of enkele collega's te laten. Betrek de hele organisatie, inclusief de directie. Zo bouw je een 'collectief geheugen' en zorg je voor eenstemmigheid en continuïteit binnen de organisatie. Bedenk ook waar je de gegevens verzamelt en hoe je deze actueel houdt.

Stap 4

Kijk ook of de doelstellingen van educatie, basisvaardigheden en marketing in lijn zijn met elkaar. Stem bijvoorbeeld af over campagnes en welke boodschap je bij de gemeente achter wil laten. Als je daarin niet op één lijn zit, wekt dat verwarring en word je ongeloofwaardig.

Stap 5

Zorg ervoor dat je relevante cijfers paraat hebt en dat alle betrokken medewerkers die kennen, zoals het percentage laaggeletterden in de gemeente. Houd de cijfers op hoofdlijnen en algemeen. Nog beter is het als je de cijfers ook kunt interpreteren en in jouw belang kunt duiden. Dat zet je op voorsprong in het gesprek of debat. Maak hierbij bijvoorbeeld gebruik van de [Scan laaggeletterdheid](#) en van het thema *Impactgericht werken in deze Wegwijzer*. Daar worden ook voorbeelden in genoemd van landelijke onderzoeken naar effecten.

Stap 6

Heb je een *Theory of Change* gezinsaanpak voor jouw bibliotheek? Pakt deze er weer bij. Daar zit behalve de doelstelling in sommige gevallen ook een bepaalde probleemstelling, begrijpelijk verhaal (narratief), theoretische onderbouwing op basis van bestaande onderzoeken en meetplan bij. Dit alles kan je gebruiken om je verhaal verder te onderbouwen.

Stap 7

In de oriëntatiefase heb je je verdiept in hoe het krachtenveld van de gemeente eruit ziet. Nu kan je doelgericht aan het werk en een communicatieplan opstellen met een gerichte aanpak en duidelijkheid over de inzet van middelen. Bekijk hiervoor ook de 15 tips in [Laat het goud van de bibliotheek schitteren!](#) en zorg ervoor dat het verhaal altijd past binnen het grote verhaal van jouw bibliotheek.

Samenvattende vraag:

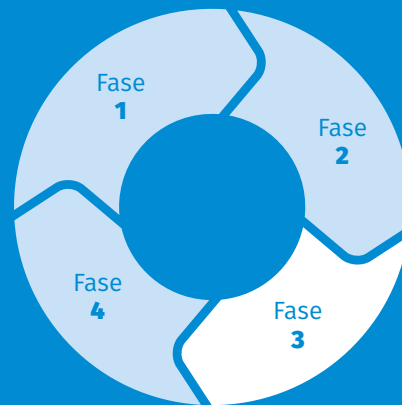
Is het verhaal van de gezinsaanpak voor iedereen intern duidelijk en goed onderbouwd met cijfers en ondersteunende middelen? Is er echt één verhaal dat naar buiten wordt gebracht, waarin consequent dezelfde boodschap zit (als doel)? Hebben alle betrokkenen de elevator pitch paraat? En heeft iedereen goed voor ogen wie met wie in gesprek gaat, waarover, wanneer en hoe vaak?



Proflering bij gemeentelijke gezinsaanpak

Implementatie

In deze fase zet je de bibliotheek als belangrijke speler binnen de gezinsaanpak op de kaart. Niet alleen bij de gemeente, maar ook bij de verschillende samenwerkingspartners die betrokken zijn bij de gezinsaanpak. Maak hiervoor tijd vrij en ga netwerken, netwerken en nog eens netwerken. Mobiliseer en enthousiasmeer ook collega's en het MT hiervoor. Iedere collega die met de 'buitenwereld' in contact staat is een visitekaartje van de bibliotheek. Het is belangrijk dat iedereen zich daar bewust van is.



Stap 1

Het is handig om te werken aan de hand van een plan van aanpak, zodat iedereen weet wie wat doet en wanneer. Als het goed is heb je de meeste onderdelen hiervan al voorbereid. Zet ze nu in en maak een plan van aanpak met daarin de volgende onderdelen:

- Wie wil je bereiken?
- Wat zijn je doelen?
- Welke rol wil/kun je vervullen?
- Wat is je verhaal (rondom gezinsaanpak)?
- Wie zijn hier intern bij betrokken?
- Welke externe partners spelen een rol?
- Wat heb je nodig (tijd/budget/middelen)?
- Welke acties ga je oppakken?
- Planning

Stap 2

Geef de gezinsaanpak een gezicht door het persoonlijk te maken, met verhalen uit de praktijk en jouw eigen ervaringen met en enthousiasme over dit onderwerp. Dat betekent wel dat je de juiste kennis en competenties in huis moet hebben, want niet iedereen is geschikt om te netwerken. Je moet het kunnen en leuk vinden, dus zoek daar een geschikte collega voor uit.

Stap 3

Breng de partners voor de gemeentelijke gezinsaanpak en diegene die bijdragen aan de preventie en curatie van laaggeletterdheid in beeld. Gebruik bijvoorbeeld de sociale kaart van de gemeente of jullie eigen overzicht om tot een bredere omgevingsanalyse te komen. Denk naast de voor de hand liggende partners vanuit zorg, welzijn, onderwijs, ook aan verrassende partners zoals voedselbanken, woningbouwcorporaties, kerken, moskeeën of speelplaatsen. Maak bovendien gebruik van het thema *samenwerken – intern en extern* in deze Wegwijzer.

Stap 4

Breng de partnernetwerken van alle betrokken collega's bij de gezinsaanpak in kaart, zitten daar interessante sleutelpersonen tussen? Inventariseer de juiste contactpersonen en plan een afspraak in. Leg het eerste contact altijd telefonisch of *face-to-face*, want dan gaat het voor die ander echt leven. Kijk ook welke borrels, netwerkbijeenkomsten, raads- of commissievergaderingen en werkgroepen de moeite waard zijn om bij te wonen. Stuur na een gesprek of contact een mailing naar de contactpersoon met de belangrijkste boodschap en informatie.

Stap 5

Verzamel bewijslast in de vorm van succesverhalen (cijfers, quotes, foto's) en zorg regelmatig voor vernieuwing. Gebruik hierbij ook de instrumenten die passen bij impactgericht werken (bijvoorbeeld jouw impactmetingen van *Theory of Change*). Deze bewijzen of instrumenten heb je vaak ook nodig voor de rapportage voor de gemeente, dus wellicht heb je ze al bij de hand.

Stap 6

Als resultaat van de inspanningen zit de bibliotheek nu aan tafel bij de gemeente en bij de relevante lokale overleggen. Onderhoud bestaande relaties en hou vooral de gemeenteraad goed geïnformeerd. Dit blog met [vijf tips voor een continue lobby richting de gemeente](#) kan daarbij helpen. Het hoofdstuk *samenwerken* in deze Wegwijzer biedt ook aanknopingspunten.

Samenvattende vraag:

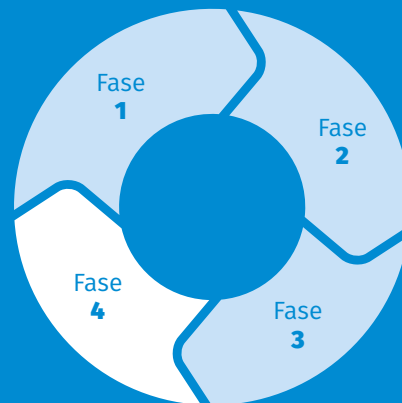
Is het belang van netwerken voor de gezinsaanpak duidelijk bij het MT en andere betrokken collega's, is er tijd voor ingeruimd en zijn de juiste mensen ingezet, qua kennis en competenties?



Proflering bij gemeentelijke gezinsaanpak

Evaluatie

In deze fase kijk je of de doelen die je geformuleerd hebt bereikt zijn en of ze nog bijgesteld moeten worden. Bespreek ook met alle betrokkenen wat wel en niet werkt, wat het meest heeft opgeleverd aan 'good will' en proflering, wat er verbeterd kan worden en of er nog aanvullingen nodig zijn.



Stap 1

Neem het plan van aanpak nog een keer goed door met elkaar, vul aan waar nodig of stel het bij op basis van nieuwe ontwikkelingen binnen de gezinsaanpak of bij de gemeente. Kijk ook of je verhaal over de gezinsaanpak nog aangepast moet worden en bepaal met elkaar waar de komende periode de focus op komt te liggen.

Stap 2

Inventariseer welke contacten waardevol zijn gebleken en waarom en besteed ook aandacht aan welke (nieuwe) contactpersonen misschien nog ontbreken en hoe of via wie je die gaat benaderen. Onderhoud warme relaties goed!

Stap 3

Sommige samenwerkingen verlopen misschien wat stroef, bijvoorbeeld een ambtenaar die het te druk heeft of onbereikbaar is. Breng in kaart hoe dit kan en welke kansen er nog liggen om de samenwerking te verbeteren. Is er een andere weg om jullie doel te bereiken?

Stap 4

Kijk of de ondersteunende middelen nog voldoen, of er nog wat ontbreekt en welke nieuwe succesverhalen, cijfers, foto's en uitspraken er voorhanden zijn. Als de resultaten van bepaalde middelen niet naar wens of verwachting zijn, mag je ook beslissen om te stoppen en iets anders uit te proberen. Het is tenslotte een proces, geen eindpunt!

Stap 5

Haal ervaringen en inzichten op bij de medewerkers, om te achterhalen of de scholing aansluit bij de leerbehoefte en de verwachtingen. Hiermee draag je ook bij aan de in het beleidsplan gestelde doelen voor de gezinsaanpak.

Samenvattende vraag:

Voldoet de proflering binnen de gezinsaanpak nog en draagt het bij aan de doelen en resultaten van de gezinsaanpak? En is de focus voor de komende periode duidelijk?
