

November 2021

# Pro biblio

Provinciaal  
collectiebeleidsplan  
Zuid-Holland  
2021 – 2024

Wij werken  
aan de  
toekomst van  
bibliotheken



## Inhoudsopgave

<b>Inleiding/ Managementsamenvatting</b>	3
<b>Hoofdstuk 1      Visie op collectie/ inhoudelijke thema's</b>	5
1.1      Metadata	5
1.2      Continuïteit collectiekennis	5
1.3      (digi)Collectie en Programmering	6
1.4      Inclusiviteit	6
1.5      Verbinding Digitale en Fysieke collectie	7
1.6      Collectieomvang	8
<b>Hoofdstuk 2      Normen en adviezen</b>	9
<b>Hoofdstuk 3      Afspraken</b>	12
3.1      Rolverdeling Probiblio en individuele bibliotheken	12
3.2      Actiepunten met betrekking tot inhoudelijke thema's	12
3.3      Actiepunten met betrekking tot normen en adviezen	15
3.4      Actiepunten met betrekking tot specifieke collecties	16
<b>Overzichtstabel actiepunten</b>	19
<b>Bijlagen</b>	20
links naar relevante bronnen en	
links naar plekken voor inspiratie op de verschillende thema's	

## Inleiding

### Managementsamenvatting

Begin 2020 presenteerde de Koninklijke Bibliotheek het Gezamenlijk Collectieplan voor de beleidsperiode 2020-2024. In juli 2021 werd de concept-uitvoeringsagenda van het collectieplan gedeeld, waarin ook een agenda is opgenomen die voortvloeiend uit de netwerkagenda (vastgesteld juni 2021). Onderliggend collectieplan voor de provincie Zuid-Holland is een afgeleide hiervan, maar voegt ook specifieke aandachtspunten toe. Een gedeelde visie op verschillende urgente thema's vormt de start van het plan.

In dit collectieplan vindt de lezer op basis van de gedeelde visie 17 actiepunten in hoofdstuk 3. Deze actiepunten sluiten aan bij de paragrafen in hoofdstukken 1 en 2. In de bijlage is een overzichtstabel van al deze actiepunten toegevoegd, de verantwoordelijkheden van de verschillende partijen en de uitvoeringstermijn zijn hierin vastgelegd.

### Aanleiding

Probiblio is als Provinciale Ondersteuningsinstelling (POI) verantwoordelijk voor het opstellen van een provinciaal collectieplan, de totstandkoming van een uitvoeringsprogramma en de uitvoering van een adequaat communicatietraject. Daarnaast monitort zij de afspraken uit het plan en is verantwoordelijk voor een tijdige voorbereiding van de evaluatie van het collectieplan. Het [gezamenlijk collectieplan 2020-2024](#) van de Koninklijke Bibliotheek (KB), met de visie op en afspraken over het landelijk collectiebeleid, is leidend geweest voor de opzet van het provinciale plan. Voor Zuid-Holland hebben we de kaders van de KB aangescherpt en speerpunten uitgelicht en toegevoegd die we als provincie belangrijk vinden. Het streven is:



1. Een collectiebeleidsplan voor de provincie dat een stap dichterbij de praktijk staat en daardoor een handvat is voor de lokale collectiespecialist bij het formuleren van een individueel beleidsplan.
2. Richting geven aan acties die we als Zuid-Hollands netwerk ondernemen om de collectie beter te maken en goed te ontsluiten.

### Totstandkoming

In 2021 werkte Probiblio met een werkgroep samen om tot dit plan te komen. Vertegenwoordigd door de BOZH in de persoon van Gerard Hendriks – Bibliotheek Aan de Vliet, Dorine Meijer – Bibliotheek Bollenstreek, Marijke Timmerhuis – BplusC Leiden, Ineke Blom – Bibliotheek Katwijk en Barbara van den Bos – Bibliotheek Rotterdam. De brainstormgroep bestond uit de leden van de werkgroep, aangevuld met Dorien Breekveldt – Bibliotheek De Plataan en Hanneke de Waal – Bibliotheek Voorschoten-Wassenaar.

De werkgroep heeft relevante thema's geselecteerd voor vier bijeenkomsten in het voorjaar van 2021 met zeven tot negen collectiespecialisten uit Zuid-Holland aangevuld met gastsprekers, specialisten op het betreffende thema.

Onder meer metadata, continuïteit collectiekennis, (digi)collectie en programmering, inclusiviteit, verbinding digitale en fysieke collectie en omvang collectie zijn uitgebreid aan de orde geweest.

### **Vaststelling en vervolg**

Op 9 november 2021 wordt dit collectieplan voorgelegd aan de BOZH. Na goedkeuring wordt het plan vastgesteld door Probiblio.

Jaarlijks, te beginnen in 2022, wordt de voortgang van de actiepunten uit dit plan gemonitord. Dit gebeurt in de vorm van de Monitor Collecties Zuid-Holland. Jaarlijks worden de actiepunten aangescherpt, geconcretiseerd en aangevuld. Aan het eind van de beleidsperiode (najaar 2024) worden de evaluatie en voorbereiding van een volgend collectieplan uitgevoerd door Probiblio in samenwerking met het netwerk.

Het startpunt van deze nieuwe beleidsperiode vormt het samenbrengen van een collectioneurennetwerkoverleg. Vanuit dit netwerk worden een overgroot deel van de in de actiepunten genoemde werkgroepen samengesteld.



## Hoofdstuk 1 – Visie op collectie/ inhoudelijke thema's

Zonder collectie is een openbare bibliotheek geen bibliotheek. De collectie bestaat uit diverse bronnen van kennis en cultuur, en de bibliotheek functioneert als toegangspoort hiertoe. Deze bronnen zijn niet statisch, en aan verandering onderhevig in verschijningsvorm. De collectie draagt bij aan persoonlijke ontwikkeling en maatschappelijke participatie. Hierdoor ondersteunt de collectie de vijf functies zoals die genoemd worden in de Wet Stelsel Openbare Bibliotheekvoorzieningen (WSOB). De collecties van onze bibliotheken zijn representatief, onafhankelijk, betrouwbaar, toegankelijk, pluriform, authentiek en aantrekkelijk. In deze visie sluiten de Zuid-Hollandse bibliotheken aan bij het Gezamenlijk Collectieplan. Naast deze algemene uitgangspunten zijn er vier inhoudelijke thema's gedefinieerd waar de komende jaren extra aandacht naartoe gaat.

### 1.1 Metadata

Wanneer we in collectieverband spreken over metadata bedoelen we 2 zaken:

1. Het collectieproces (aanschaffen en saneren) inrichten met behulp van *artificial intelligence* en geautomatiseerde processen.
2. Beter gebruik maken van de beschikbare en nieuwe (meta)gegevens bij de analyse van ons beleid (op hoofdlijnen en kleinere onderdelen).

Bij de bibliotheken in Zuid-Holland bestaat grote behoefte om op beide gebieden stappen te zetten, met als uiteindelijk doel een collectie die beter is afgestemd op de (beoogde) gebruiker van een individuele vestiging en een efficiënter proces om tot deze collectie te komen.

Belangrijkste stap die gezet moet worden is het integreren van deze gereedschappen en informatie in de (dagelijkse) werkpraktijk van de collectioneur en collectiebeleidsmaker.

### Wat is al beschikbaar qua data?

- [Dashboard Bibliotheekstatistiek](#) (Gegevenslevering Wsob) van de KB op Bibliotheeknetwerk.nl.
- De [Scorecard](#) van Probiblio: in een oogopslag inzicht krijgen in de performance van jouw bibliotheek t.o.v. vergelijkbare bibliotheken op basis van Wsob-kerncijfers.
- De [Factsheet](#) van Probiblio's team Marktkennis.
- De koppeling van leengegevens aan de [Mosaic](#)-doelgroepenscan: een samenwerking tussen de teams Collectieadvies en Lezen, Marktkennis en Marketing i.s.m. een bibliotheekorganisatie.
- Probiblio's project [Benchmarks en best practices](#): een project dat valt binnen de effectieve bibliotheek.
- [Bookarang](#): dit recent door NBD Biblion aangekochte bedrijf komt met behulp van artificiële intelligentie tot inhoudelijke boekaanbevelingen op basis van alle boeken in de collectie van de bibliotheek. Dit leidt tot een breder gebruik van de collectie.

### Metadata-ontwikkelingen binnen collectioneren

- NBD Biblion – pilot Datedreven collectioneren: het doel van dit project is om de aanschaf van materialen te automatiseren. Hierbij maakt NBD Biblion gebruik van kwaliteitsdata (AA-staffel), data uit het KB-Warehouse, deelname van pilotbibliotheken en demografische gegevens. Deze gegevens leiden met behulp van een algoritme tot een aanschafadvies, waarbij artificiële intelligentie leidt tot een collectie die meer aansluit bij de gebruiker.
- Probiblio – pilot BCB(Bibliotheek Collectie Beheer)-Aanschaf: samen met Bibliotheek Rijn en Venen is een pilot gestart met BCB-Aanschaf, een onderdeel binnen de Wise-module Bibliotheek Collectiebeheer. BCB-Aanschaf beschouwt een bibliotheekorganisatie en daarmee de collectie als geheel. Het genereert aankoopadviezen voor alle vestigingen van de organisatie, gebaseerd op instellingen die vooraf met de bibliotheek zijn besproken. De collectiespecialist koopt het geadviseerde aantal titels binnen het betreffende cluster en het systeem bepaalt vervolgens in

welke vestiging het materiaal terechtkomt. Zo maken we de overstap naar een geautomatiseerde, integrale vorm van collectieaanschaf.

Beide systemen vereisen een eindcheck door een collectiespecialist. De menselijke handeling blijft een belangrijk onderdeel. De praktijk leert dat tot 80% van de aanschafhandelingen te automatiseren zijn. De ontwikkelingen gaan snel. Om te zorgen dat werken met Metadata geïntegreerd raakt in de dagelijkse praktijk is het belangrijk de kennis van de collectioneur up-to-date te houden.

Ook het saneerproces inrichten met hulp van de BCB-module kan veel tijd schelen. (Zie actiepunten 1 t/m 4)

## 1.2 Continuïteit collectiekennis

Zonder collectie geen bibliotheek, maar zonder deskundig personeel is er geen collectie.

Een van de grootste uitdagingen in de komende periode is hoe we de grote uitstroom van collectiespecialisten opvangen, en de kennis en het denken over de collectie in de bibliotheek versterken.

### Scholing

De specialistische bibliotheekopleiding is al jaren geleden verdwenen, de gevolgen daarvan worden nog steeds gevoeld. Wel biedt GO-opleidingen een 13-daagse basisopleiding bibliotheken, met daarin een module collecties op orde. Deze opleiding richt zich met name op frontofficemedewerkers. Ook gaat de NBD stappen zetten om naar aanleiding van het Cubiss-rapport over klassieke bibliotheek kennis (2019) een opleidingstraject op te zetten op het gebied van collectioneren en metadateren. Probiblio is in een klankbordrol hierbij betrokken. Zolang er echter geen bibliotheekopleiding op mbo- of hbo-niveau is opgezet moet het borgen en vernieuwen van deze expertise op andere wijze plaatsvinden. De bibliotheken in Zuid-Holland doen dat door elk ten minste een (jeugd)-collectiespecialist in huis te hebben. Deze collectiespecialist participeert in het provinciale netwerk en zorgt voor verdere vertaling van relevante ontwikkelingen naar andere collega's die met de collectie werken. Probiblio biedt op maat gemaakte scholing voor nieuwe collectiespecialisten met daarin aandacht voor landelijke, provinciale, technologische ontwikkelingen en trends in de boekenbranche.

Daarnaast wordt de collectiekennis van frontofficemedewerkers versterkt door cursussen die door SPN en KB worden uitgewerkt voor de Bibliotheekcampus.

### Kennis

De collectiespecialist houdt:

- een brede scope en weet van allerlei soorten bronnen om een collectie te vormen. Dat gaat verder dan alleen boeken, ook tijdschriften, digitale bronnen, podcasts en soms ook mensen (denk aan *The Human Library*) kunnen hiertoe behoren;
- actief rekening met het landelijke aanbod en het digitale aanbod;
- weet van kennissites als [Biebtobieb](#), [Wizenoze](#) en het aanbod op [DBNL](#) (De Bibliotheek Nederlandse Letterkunde).

Een aantrekkelijke, op het publiek afgestemde collectie, valt of staat met kennisvaardige medewerkers die weten hoe een goede collectie te vormen.

Dit onderdeel sluit aan bij actiepunten 40 en 41 van het Gezamenlijk collectieplan en is opgenomen in de Uitvoeringsagenda.

(Zie actiepunten 5 en 6)

### 1.3 (digi)Collectie en Programmering

Door de snelle transformatie van de bibliotheek naar een brede maatschappelijk-educatieve bibliotheek (en community library) is er soms onvoldoende aansluiting tussen de collectie (in brede zin) en de programmering. Hoe zorgen we ervoor dat collectie en programmering zodanig geïntegreerd worden dat ze elkaar optimaal versterken? De behoefte aan nauwere samenwerking tussen de twee vakgebieden en van daaruit de collectie en activiteiten als geheel te beschouwen, waarbij je (digitale) activiteiten en (online) collectie samenvoegt, groeit.

Bij Zuid-Hollandse bibliotheekorganisaties waar collectie en programmering elkaar al hebben gevonden, is programmering het uitgangspunt waarbij de (fysieke) collectie ondersteunt. Er is behoefte om te onderzoeken of het ook anders kan. Je kan collectioneren ook zien als een vorm van programmeren, waarbij je op basis van je kennis van en in samenspraak met de lokale gemeenschap accenten legt.

Bovenstaand punt en de verankering van het tweespan collectie en programmering binnen een bibliotheekorganisatie en het beleid, werken we deze periode verder uit. Hierbij richten de bibliotheekorganisaties zich op het gebruik en toepassing van digitale en fysieke materialen. (Zie actiepunten 7 t/m 9)

### 1.4 Inclusiviteit

“Een diverse en inclusieve sector brengt unieke ervaringen en onbekende perspectieven naar voren.”<sup>1</sup>

#### Definitie

Diversiteit en inclusie is een belangrijk onderwerp voor de bibliotheek in de breedte. Onder diversiteit verstaan de bibliotheken in Zuid-Holland dat er ruimte is voor diverse perspectieven op het gebied van culturele achtergrond, geslacht, leeftijd, religie, lichamelijke beperkingen en seksuele voorkeur. Een inclusieve bibliotheekcollectie draagt bij aan het zich welkom voelen van iedereen in de bibliotheek, en dient dus ook alle bovengenoemde perspectieven te vertegenwoordigen.

#### Doel

Alle bibliotheken zetten de komende periode stappen om te komen tot een meer inclusieve collectie met behulp van de [Code Diversiteit en Inclusie in de culturele sector](#).

Hoewel de demografie en culturele achtergrond van de inwoners van het werkgebied per bibliotheek verschillen, hebben alle bibliotheken belang bij het meer divers maken van de collectie. Het is geen ‘grootstedelijk’ issue, juist omdat het om veel meer perspectieven gaat.

Er zijn grote verschillen in de mate waarin de bibliotheek en ook de collectioneur dit onderwerp aanpakt en er kennis van heeft.

Voor de collecties in de meeste bibliotheken is aandacht voor dit onderwerp zichtbaar door speciale attentie voor de jeugdcollectie en representatie in verhalen en uitbreiding van anderstalige collecties. Bij een beperkt aantal bibliotheken in speciale projecten zoals Huis van alle talen bij de OBA die nastreeft om de collectie *bottom-up* te diversifiëren.

#### Route

In hun route naar een inclusievere en meer diverse collectie lopen collectioneers aan tegen de volgende problemen:

- a. De mogelijkheden tot het aanschaffen van andersoortige en anderstalige collecties (behalve de Engelse) zijn beperkt.

---

<sup>1</sup> Bron: presentatie Probiblio, Kerstin Carbajal Henken over inclusiviteit  
Provinciaal collectiebeleidsplan Zuid-Holland 2021 -2024



- b. De gereedschappen die collectioneurs nu over het algemeen tot hun beschikking hebben zijn nog zeer beperkt.

Dit komt onder andere door een gebrek aan kennis. Begrip van het onderwerp en de sensitiviteit daaromheen moet in de volle breedte bij collectioneurs worden verdiept, om te beginnen door actief kennis op te halen bij bibliotheken die hierin al ver zijn (bijvoorbeeld bibliotheek Midden-Brabant). Hierdoor zijn ze in staat om een breed palet aan mogelijkheden te ontwikkelen die hun collecties divers en inclusief maken.

Daarnaast hebben ze hun bedenkingen. Het niveau van uitleningen is voor de collectioneur een gereedschap om te komen tot een evenwichtige aanschaf. Het aanschaffen van een nieuw soort materiaal leidt niet automatisch tot hogere uitleningen, zeker niet als dat materiaal onvoldoende/niet aantrekkelijk genoeg is.

Er is een landelijk plan van aanpak nodig om dit te laten en er moet een landelijke lobby op gang komen om voldoende en aantrekkelijk aanbod te krijgen. In de tussentijd is een speciale wisselcollectie vanuit Probiblio een tijdelijke oplossing en een manier om organisaties kennis te laten maken met nieuw aanbod.

Tenslotte wil het netwerk diversiteit en inclusie graag integraal aanpakken en dan met name en in eerste instantie in samenwerking met de programmering. Zij zijn ervan overtuigd dat diversifiëring en het inclusief maken van aanbod een wisselwerking moet zijn tussen collectie en programmering om krachtig en geborgd te zijn.

(Zie actiepunten 10 t/m 12)

*Diversiteit, inclusie, meerstemmigheid valt in de KB uitvoeringsagenda (behorende bij het Gezamenlijk Collectieplan) in Cluster 1.*

### 1.5 Verbinding Digitale en Fysieke collectie

De lokale bibliotheek heeft grote invloed op de samenstelling van haar fysieke collectie. Dit geldt niet voor de collectie van de online bibliotheek die samengesteld wordt door de KB. Toch moet de collectie als een geheel worden beschouwd, omdat de klanten dat ook zo zien. Aan het eind van de beleidsperiode is het gebruik van de digitale collectie verder toegenomen, en wordt het lokale collectiebudget effectiever besteed door rekening te houden met het online aanbod.

#### Urgentie

Het verbinden van de fysieke en digitale collectie is urgent. Met continu dalende uitleencijfers wordt het mes steeds vaker in het collectiebudget gezet met krimpende collectie tot gevolg. Gebruik van de online bibliotheek betekent een spectaculaire uitbreiding van het aanbod. De online collectie bevat meer dan 34.000 digitale leesboeken en meer dan 7.000 luisterboeken. Waar het gebruik in eerdere jaren gehinderd werd door een matig functionerende applicatie met beperkte uitleenmogelijkheden is dat met name voor het lenen via tablet en smartphone in de nieuwe online bibliotheek app niet meer het geval. Dit product verdient hernieuwde aandacht en liefde van de lokale bibliotheek. Ook voor klassikaal lezen is de online bibliotheek zeer geschikt.

#### Vervangingsexemplaren

Voor vervangingsexemplaren hebben de Zuid-Hollandse collectiespecialisten afgesproken dat zij of de partij die voor hen aanschaft (Probiblio of NBD Biblion) eerst checkt of een titel digitaal beschikbaar is. Dit stimuleert integratie tussen de fysieke en digitale collectie en zorgt voor effectief middelengebruik.

(Zie actiepunten 13 en 14)

#### Zichtbaarheid



Zichtbaarheid in de vestigingen van de online collectie stimuleert het gebruik. Vanuit de KB zijn er diverse initiatieven om de online bibliotheek te promoten. Er zijn helaas ook grenzen aan de mogelijkheden van de integratie van het aanbod, met name omdat uitgevers hun eigen aanbod hierin willen beschermen. Zo zal het lenen of zichtbaar worden van het online aanbod in de Wise-app niet mogelijk zijn. Wel worden er stappen gezet om de integratie in de bibliotheek catalogi te verbeteren.

Probiblio legt in de monitor, die uit dit collectieplan voortkomt, vast welk deel van de titels uit de fysieke collectie overlapt met het digitale aanbod.

### **1.6 Omvang collectie**

Zolang er bibliotheken bestaan, is de collectie aan veranderingen onderhevig. Soms omdat er materiaalsoorten bijkomen zoals e-books of online luisterboeken, soms omdat er materiaalsoorten uit de bibliotheken verdwijnen (cd's en dvd's zien we steeds minder). Hoewel het normeren van het aantal exemplaren per inwoner nuttig zou kunnen zijn voor bibliotheken die qua subsidie minder bedeed worden door hun lokale overheid, stellen we in dit collectiebeleidsplan geen norm vast voor het aantal banden dat een bibliotheek per inwoner in bezit zou moeten hebben. Ook landelijk is hier geen norm voor vastgesteld.

### **Diversiteit**

Nederlandse bibliotheken zijn zeer divers georganiseerd en gesubsidieerd. In een tijd waarin steeds meer aandacht is voor de impact van de bibliotheek en de collectie, voelt het achterhaald om een standaardnorm in te stellen voor de omvang van de collectie. Die zegt immers niets over de wijze waarop de collectie bijdraagt aan de doelen van de bibliotheek en niets over het gebruik van de collectie of over de wijze waarop deze gepresenteerd wordt.

### **Monitor**

Probiblio meet wel voor alle bibliotheken het gebruik van de collectie met behulp van de normen uit hoofdstuk 2. Ook de landelijke norm om jaarlijks gemiddeld 10% van de collectie te saneren wordt in de jaarlijks op te leveren monitor bijgehouden. Daarnaast levert Probiblio diverse datasets om het gebruik van de collectie te meten, het gesprek hierover met de gemeente aan te kunnen gaan en in te kunnen spelen op diverse doelgroepen, steeds ook in vergelijking met meer gelijksoortige bibliotheken met hulp van een benchmark. Op deze manier wordt het loslaten van een norm voor de omvang van de collectie ondervangen.

## Hoofdstuk 2 – Normen en adviezen

De monitoring van de afspraken uit het oude Provinciale Collectiebeleidsplan uit 2014 is opgeleverd in 2020 onder de titel **Onderzoek Kwaliteit Collectie Zuid-Holland**. Dit onderzoek geeft inzicht in de kwaliteit en het gebruik van de collecties in lokale bibliotheken in Zuid-Holland op basis van de uitgangspunten zoals benoemd in het oude Provinciaal Collectiebeleidsplan 2014. Het Onderzoek Kwaliteit Collectie Zuid-Holland 2020 maakt inzichtelijk welke prestaties zijn geleverd en welke onderdelen verbetering of herziening behoeven. Dit zijn de uitkomsten. (Zie actiepoint 15)

### **De omvang van de fysieke collectie van een basisbibliotheek is in balans met het aantal inwoners van het verzorgingsgebied en het aantal leden**

Lang geleden is de **provinciale norm** van twee banden per inwoner geïntroduceerd. Op landelijk niveau is er geen norm ten aanzien van het aantal banden. Inmiddels wordt het aantal van twee banden nog maar in weinig bibliotheken nagestreefd. Gezien deze ontwikkeling en de toename van de digitale collectie, lijkt het ons niet zinvol om deze provinciale norm nog te hanteren (zie ook 1.6). (Zie actiepoint 16)

### **De omvang van de fysieke collectie van een basisbibliotheek is in balans met het gebruik ervan**

De **landelijke norm** is dat van alle provinciale uitleningen 99,9% uit de provinciale collectie worden afgehandeld. POI's monitoren dit binnen hun provincie. Een basisbibliotheek moet minimaal 95% uit de eigen collectie afhandelen, anders doet ze een te groot beroep op de solidariteit binnen het netwerk en moeten anderen te veel meebetalen aan de dienstverlening. Overall is het percentage uitleningen waarbij een beroep wordt gedaan op andere organisaties 1,5%. Op provinciaal niveau voldoen de bibliotheken aan de kwaliteitsnorm en daarmee aan de minimum kwaliteitseis van de collectie. Op organisatieniveau moeten zeven organisaties een inhaalslag maken. (Zie actiepoint 17)

### **Populaire titels zijn in voldoende mate aanwezig**

Bibliotheken streven ernaar klanten binnen zes weken een aangevraagde titel te leveren. Uit het onderzoek kwam naar voren dat slechts een enkele bibliotheek voldoet aan **de provinciale afspraak** om minstens 95% van de reserveringen binnen 6 weken te honoreren. Hier is sprake van een dilemma én een onzekerheidsfactor. Door enkel vraaggericht te collectioneren houdt de bibliotheek de klanten tevreden maar het staat haaks op het idee dat de bibliotheek een brede collectie moet voeren. Bovendien is niet altijd duidelijk wat de vraag van het publiek is. Het is een kwestie van vooraf inschatten en achteraf bijsturen. Desondanks is het belangrijk om de provinciale afspraak in deze zo goed mogelijk te volgen. (Zie actiepoint 18)

### **De collectie van de Zuid-Hollandse bibliotheken is actueel**

De **landelijke norm** is om jaarlijks minimaal 10% van de collectie te vervangen. De collectie van de Zuid-Hollandse bibliotheken is actueel en voldoet aan die norm. Uitzondering hierop vormen erfgoedcollecties van lokaal, regionaal of landelijk belang. Goed en regelmatig saneren zorgt ervoor dat de collectie up-to-date is, maar zorgt er ook voor dat de uitleenpercentages veel representatiever zijn. Door het systeem goed te gebruiken ontstaat er een betere basis voor aanschaf en beleidsplannen.

(Zie actiepunten 19)

### **Bibliotheken leveren (onder voorwaarden) materialen die door leden van andere bibliotheken worden aangevraagd**

Op grond van de Wsob is elke deelnemer aan het netwerk onderdeel van het interbibliothecair leenverkeer (IBL). Dit betekent dat alle bibliotheken de eigen bibliotheekcollectie integraal vind- en beschikbaar maken via de gezamenlijke catalogus (de NBC+) en IBL-V. Richtlijn vanuit het landelijke collectiebeleidsplan van de KB is dat ten behoeve van het eigen verzorgingsgebied elke lokale bibliotheek voor de nieuwverworven titels een zogenaamde 'Time Window' (tijdvenster) van ten hoogste drie maanden hanteert, afwijkingen worden bepaald in het BOZH.

We zien dat steeds meer bibliotheken in hun meest luxe abonnement zeer ruime uitleentermijnen hanteren. Deze gelden ook voor materialen voor andere bibliotheken, en dit schuurt soms. In Noord-Holland heeft de SOOB inmiddels afgesproken om het uitlenen van materialen van andere bibliotheken te maximeren op 6 weken (zoals dit ook geldt voor landelijke uitleningen via IBL-V). Dit voorstel wordt ook aan de BOZH voorgelegd, waarna dit geïmplementeerd kan worden.

### **Percentages**

Het **Gezamenlijk Collectieplan** hanteert de norm dat de grens op het laten verlopen van aanvragen 5% is. Voor Zuid-Holland komt het gemiddeld uit op 5,5%, zo blijkt uit het Onderzoek Kwaliteit Collecties. Dit betekent dat het percentage van het leveren van aangevraagde materialen, door alle bibliotheken tezamen in Zuid-Holland, niet voldoet aan de afgesproken norm. Redenen om de norm te blijven volgen: voorkomen dat we collecties gaan beschermen, dat is tegen de wettelijke norm en afspraken die zijn gemaakt met KB en druist in tegen het principe van één landelijke collectie.

### **Signaal**

De balans ten aanzien van de collectie in een werkgebied van een bibliotheek raakt steeds vaker verstoord door dalende collectiebudgetten waardoor de actualiteit van een collectie en de aanwezigheid van populaire titels in gevaar komt. Dit komt dan weer op gespannen voet te staan met de levering van materialen van bibliotheken aan leden van andere bibliotheken en zorgt dat de druk op het netwerk toeneemt. Als de balans niet op orde is, wordt het lastig de onderliggende solidariteit in het provinciale netwerk te behouden. Het is belangrijk dit goed te blijven monitoren aangezien krimpende collecties een risico vormen.

Het inzetten van BCB is een instrument bij het efficiënt inzetten van collectiebudget ten bate van de aansluiting bij de vraag van het publiek.

(Zie actiepunten 20 t/m 22)

### **De Zuid-Hollandse bibliotheken sluiten aan bij de landelijke ontwikkelingen als het gaat om de digitale collectie**

Het digitale domein valt in Cluster 2 van de KB uitvoeringsagenda (zie ook 1.5 verbinding digitale en fysieke collectie)



## Hoofdstuk 3 – Afspraken

### 3.1 Rolverdeling Probiblio en individuele bibliotheken

In het gezamenlijk collectieplan 2020-2024 zijn afspraken opgenomen met betrekking tot de rolverdeling rond collectiebeleid in het netwerk en specifieke thema's en collecties. Deze afspraken zijn van belang voor de lokale bibliotheken (verenigd in de branchevereniging VOB), provinciale ondersteuningsinstellingen (POI's, verenigd in de landelijke Stichting POI's Nederland (SPN)) en de Koninklijke Bibliotheek. Daarnaast zijn er de Stichting Kennisplatform PLUS collecties waarin lokale bibliotheken en POI's die een collectie hebben die van landelijk belang is, zijn verenigd en de CDR/Muziekweb.

Lokale bibliotheken blijven verantwoordelijk voor hun eigen collectiebeleid, binnen de kaders van dit gezamenlijk collectieplan. Door met elkaar een aantal normen af te spreken voor lokale collecties zorgen we ervoor dat de collecties voldoen aan de lokale klantvraag, maar ook aan het gehele netwerk beschikbaar worden gesteld.

#### Probiblio als POI

De POI's vormen een cruciale schakel in het Bibliotheekstelsel en kunnen op grond van zowel hun wettelijke taken als hun expertise een belangrijke bijdrage leveren.

Probiblio als POI stimuleert en coördineert de afstemming van collecties van bibliotheekvoorzieningen binnen de provincie. Zij is verantwoordelijk voor het opstellen van een provinciaal collectieplan, de totstandkoming van een uitvoeringsprogramma, een adequaat communicatietraject, ze monitort de afspraken uit het plan en is verantwoordelijk voor een tijdige voorbereiding van de evaluatie. Maar Probiblio coördineert de afstemming bijvoorbeeld ook door de (vorming van) provinciale collectieteams, een klankbordgroep en bijeenkomsten met collectioneers. Voor een uitgebreide omschrijving van de verantwoordelijkheden, zie pagina 18 en 19 van het [gezamenlijk collectieplan 2020-2024](#).

### 3.2 Actiepunten met betrekking tot inhoudelijke thema's (hoofdstuk 1)

#### Metadata

##### 1: data-inventarisatie en gebruik

- Uiterlijk per januari 2022 heeft de werkgroep Data Collectiebeleid Zuid-Holland (nog op te richten) geïnventariseerd welke data uit Probiblio-Wise relevant is voor de bibliotheekorganisaties. Denk hierbij ook aan de Scorecard van team Marktkennis en hoe deze voorziet in de databehoeftes.
- Deze data worden regelmatig door Probiblio beschikbaar gesteld aan de collectiespecialist en MT.
- Voor de bibliotheekorganisaties die daarvan gebruik maken is de bron het Probiblio-Wise systeem. Organisaties die van andere systemen gebruikmaken (Den Haag, BplusC) moeten zelf onderzoeken of zij gelijke data uit hun systeem kunnen genereren.

##### 2: ontwikkel een dashboard

- Gelijktijdig met de uitwerking van punt 1 bespreekt de werkgroep de samenstelling en ontwikkeling van een dashboard. In de themabijeenkomsten zijn de volgende bronnen als suggestie meegegeven: Mosaic, trends, uitleencijfers en benchmarks.
- Het dashboard is onder andere te gebruiken bij beleidsplannen en -keuzes, kunnen dienen als verantwoording aan het MT of externe subsidieverstrekkers.

### **3: activeer het bewustzijn over de beschikbaarheid en inzet van data m.b.t. de collectie (sluit aan op punt 2)**

- In mei 2022 is door bovengenoemde werkgroep Data Collectiebeleid op provinciaal niveau een plan gemaakt voor lokale teams van specialisten om zich te verdiepen in de data t.b.v. collectie. Doel van dit plan is om handvatten te geven welke functie de collectie heeft en hoe je als organisatie de collectie zo optimaal mogelijk laat werken voor jouw organisatie.
- Het lokale team onderzoekt de trends die voortkomen uit de collectiedata. De trends zijn input voor te nemen stappen of acties op middellange termijn.
- Denk groter dan je eigen organisatie en zoek de samenwerking met partners van de bibliotheekorganisatie om collectie breed in te zetten.

### **4: data gekoppeld aan het Mosaic-doelgroepenonderzoek**

- Voor alle Zuid-Hollandse bibliotheken wordt ten minste een keer het Mosaic-doelgroepenonderzoek gekoppeld aan hun collectieprofielen. Met deze koppeling is het mogelijk strategische beslissingen te nemen over de collectie: blijf je doorgaan op de ingeslagen weg of wil je inzetten op specifieke doelgroepen. Hiermee biedt de combi collectieprofielen en Mosaic ondersteuning aan te maken beleidskeuzes/ te nemen beslissingen.
- Om optimaal gebruik te maken van de inzichten van deze combinatie is samenwerking met de lokale marketeer, programmeur en collectiespecialist een vereiste.

### **Continuïteit collectiekennis**

#### **5: Probiblio draagt actief bij aan de landelijke ontwikkeling van een basisopleiding collectiekennis voor (nieuwe) medewerkers aangevuld met continu kennisdelings- en opvolgingsessies**

Voor de continuïteit van de collectiekennis is het essentieel dat basiskennis bestaande uit de volgende competenties blijft behouden:

- Geschiedenis van de bibliotheek
- Kennis van de sector inclusief de uitgeverij- en boekenbranche
- Kennis van bronnen en digitale databanken

De visie en ontwikkeling van de basisopleiding sluit aan op afspraken 40 en 41 uit het [Gezamenlijk collectieplan 2020 - 2024](#) en zijn opgenomen in de KB uitvoeringsagenda.

#### **6: kennisnetwerk van collectiespecialisten**

Een kennisnetwerk van collectiespecialisten in Zuid-Holland stimuleert vanaf 2022 de onderlinge samenwerking en kennisuitwisseling. Minimaal eens per kwartaal zal dit netwerk, gefaciliteerd door Probiblio, bijeenkomen en uit deze gelederen worden grotendeels de verschillende werkgroepen waarover in de actiepunten wordt gesproken samengesteld.

### **(digi)Collectie en Programmering**

**7:** een aantal bibliotheken (programmeur en collectionneur) nemen in twee groepen deel aan een programma van maximaal vijftien maanden dat *best practices* creëert en verzamelt op de verbinding tussen collectie en programmering. Ontwikkeling plan van aanpak in het najaar van 2021, voorstel voor BOZH voorjaar 2022.

Twee aandachtsgebieden staan hierbij centraal:

- Borging van de verbinding tussen collectionneur en programmeur en tussen collectie en programmering in de organisatie.
- Zichtbare en geïnspireerde verbinding van collectie en programmering voor de gebruiker/ bezoeker (zowel digitaal als fysiek) waarbij afwisselend de collectie en de programmering leidend moet zijn. Maar beiden gestoeld op doelgroepgericht werken.



Gedurende het traject worden tussentijdse uitkomsten tijdens bijeenkomsten van het netwerk gedeeld (circa 2x per jaar). Het deelbaar eindresultaat is in de vorm van een *toolkit* of iets dergelijks.

### **8: werken aan de ontsluiting van online-activiteiten en andere vormen van digitale collectie**

Het vormen van een werkgroep om te werken aan de ontsluiting van online activiteiten en andere vormen van digitale collectievorming (vlogs, blogs, YouTube, etc.) met speciale aandacht voor een betere aansluiting op de fysieke collectie. Deze werkgroep gaat in binnen- en buitenland op zoek naar concrete manieren om de online activiteiten te integreren naast de fysieke collectie.

### **9: kenniscloud inrichten**

Medewerking vragen aan Bibliotheek Midden-Brabant vanwege hun ervaring. Randvoorwaarden zijn dat kennisdeling en content van goede kwaliteit en actueel is en beschikbaar blijft. Probiblio biedt in zijn activiteit [de bibliotheek als third place](#) een brede inbedding van dit soort activiteiten.

## **Inclusiviteit**

### **10: onderzoek de mogelijkheden om in inclusieve en anderstalige materialen te voorzien**

Voor de hand liggende partijen: NBD en Probiblio.

- Zijn er leveranciers waaraan we niet hebben gedacht?
- Met een kleine groep praten over de voorwaarden waarbinnen Probiblio bereid is de anderstalige collecties nieuw leven in te blazen.
- Met NBD Biblion in gesprek gaan met als doel ervoor te zorgen dat de Zuid-Hollandse bibliotheken binnen twee jaar uit een aantrekkelijk aanbod van titels kan kiezen voor een diverse en inclusieve fysieke collectie. Dit behelst onder meer, maar zeker niet alleen anderstalige collecties.
- Met NBD Biblion tot overeenstemming komen dat het titelaanbod divers en inclusief is voor jongeren en volwassenen.

### **11: materiaal dat weinig wordt gebruikt of aangeboden, met elkaar delen**

Met betrekking tot inclusie is er materiaal waarvoor de vorm is aangepast: bijvoorbeeld voor slechtzienden (grote Letterboeken of luisterboeken) en materiaal over een bepaald onderwerp of bepaalde doelgroep. Per bibliotheek onderzoeken welke doelgroep in jouw organisatie voorkomt en kijken of we dat soort materiaal al provincie breed kunnen aanbieden als projectcollectie in plaats van iedere bibliotheek apart als de vraag ernaar beperkt is.

### **12: ontwikkel een vragenformulier voor een doelgroepenonderzoek**

Inclusiviteit in je organisatie begint kleinschalig. Zorg ervoor met behulp van een doelgroepenonderzoek dat je weet welke groep de grootste interesse/behoefte heeft in een op hen toegesneden collectie. Hiermee kan je verantwoorden waarom je in die doelgroep hebt geïnvesteerd. Als de bibliotheek samen met de doelgroep tot collectievorming komt, leeft inclusiviteit nog meer.

## **Verbinding Digitale en Fysieke collectie**

### **13: in samenwerking met marketing Probiblio een campagne ontwikkelen**

Een campagne waarmee de bibliotheken in Zuid-Holland aandacht vestigen op de online bibliotheek, inclusief fysieke zichtbaarheid in de bibliotheekvestiging.

Doel: het gebruik van de online bibliotheek stimuleren door er actief op te wijzen, juist ook in relatie tot de fysieke collectie (*"dit exemplaar is de komende zes weken uitgeleend, maar u kunt het nu direct lezen op uw tablet"*).



**14: de collectiespecialisten in het netwerk maken afspraken over (her-)aanschaf indien titels beschikbaar zijn in de online bibliotheek**

Ze houden hierbij rekening met de afspraken gemaakt in de landelijke longtail werkgroep.

**3.3 Actiepunten met betrekking tot normen en adviezen (hoofdstuk 2)**

**15: jaarlijks monitoren van de normering**

In deze en de komende beleidsperiode worden de normen jaarlijks gemonitord. Gegevenslevering geschiedt via het automatiseringssysteem. Probiblio verzorgt de gegevenslevering van de organisaties die zijn aangesloten op het Probiblio Wise-netwerk. Organisaties die *stand-alone* van Wise gebruikmaken of met een ander automatiseringssysteem werken, zijn verplicht tijdig zelf de data te leveren.

**16: de norm van 2 fysieke banden per inwoner wordt losgelaten**

De omvang in relatie tot het gebruik, de actualiteit en de hoeveelheid populaire titels waarborgen de kwaliteit van de collecties. Met name omdat nu zowel de fysieke collectie als e-books in de digitale bibliotheek meetellen.

**17:** aanvullend overleg over of onderzoek naar wat bibliotheekorganisaties, die de norm om 95% van de uitleningen uit de eigen collectie te leveren niet halen, nodig hebben om de norm wel te halen.

**18:** inventariseren van mogelijke oplossingen en toepassingen voor de optimalisatie van het proces van afhandelen en monitoren van reserveringen, het verkorten van uitleentermijnen, materialen 0-lijsten, inzet metadata (AI en Mosaic/Whize), BCB-floating.

**19: inventariseren van het gebruik van BCB-Saneren**

Alle bibliotheekorganisaties die werken met Probiblio-Wise stimuleren om te werken met de BCB-formule Saneren (gratis ingebouwde module die op geautomatiseerde wijze titels die ouder zijn dan of langer dan xx jaar niet uitgeleend op een actielijst plaatst). Bibliotheken die andere systemen gebruiken ook stimuleren om te saneren.

**20: Probiblio doet aanvullend onderzoek**

Om te achterhalen welke factoren bij de bibliotheken, die de norm niet hebben gehaald, een rol hebben gespeeld in het laten verlopen van aanvragen.

**21: Probiblio onderzoekt factoren die de balans tussen leveringen en aanvragen verstoren**

(zoals de aanvragen van Leesclubs) en een inventarisatie maken van de oplossingen.

**22: Probiblio doet onderzoek naar de diverse uitleentermijnen**

Termijnen die bibliotheken hanteren met het oog op een maximale uitleentermijn van materialen van buiten de eigen bibliotheekorganisatie.

### 3.4 Actiepunten met betrekking tot specifieke collecties

Veel gevraagde titels worden door elke bibliotheek voor hun eigen klanten in hun collectie opgenomen. Hier zijn geen landelijke afspraken voor nodig. Er zijn echter enkele specifieke collectieonderdelen die niet in elke lokale bibliotheek aanwezig zijn en/of die steeds meer digitaal invulling krijgen. Voor deze collectieonderdelen zijn landelijke of provinciale afspraken zinvol. Hieronder een samenvatting van de landelijke afspraken die ook op provinciaal niveau van groot belang zijn op het gebied van: 'informatief', audiovisueel, 'longtail', erfgoed en 'special needs'.

#### Provinciale actiepunten informatieve collectie

##### 23: Probiblio doet onderzoek naar de inzet van de informatieve collectie

Ten behoeve van leesbevordering bij jongens (met name op het vmbo).

##### 24: onderzoek naar de inzet van de informatieve collectie

Ten behoeve van de verbinding collectie-programmering (bijvoorbeeld bij leesclubs) **Audiovisueel (audio, bladmuziek, film)**

Meer en meer lokale bibliotheken bouwen hun fysieke muziekcollecties af. Klanten die een muziek-cd willen lenen, maken daarom vaak via IBL gebruik van de collectie van CDR/ Muziekweb.

- De CDR neemt vanwege zijn landelijke collectiefunctie deel aan het landelijk werkverband.
- Per 1 januari 2022 fuseren Muziekweb en Beeld en Geluid, hierdoor is de toekomst van Muziekweb gegarandeerd.

##### 25: op provinciaal niveau handhaaft Probiblio vooralsnog een longtail-collectie voor de 800 rubriek en Nederlandstalige romans

De Zuid-Hollandse bibliotheken waarborgen gezamenlijk dat oudere titels die nog geleend worden, beschikbaar blijven.

#### 'Special needs'

Op **landelijk niveau** is de KB verantwoordelijk voor de bibliotheekvoorziening voor personen met een leesbeperking: Aangepast Lezen. Bibliotheken zetten zich via het programma Basisvaardigheden onder andere in voor mensen die moeite hebben met het lezen van de Nederlandse taal. Dit zijn zowel anderstaligen als Nederlandstalige laaggeletterden (NT2 en NT1). Over de collectie voor mensen met een leesbeperking, laaggeletterden en anderstaligen zijn er de volgende landelijke/provinciale afspraken:

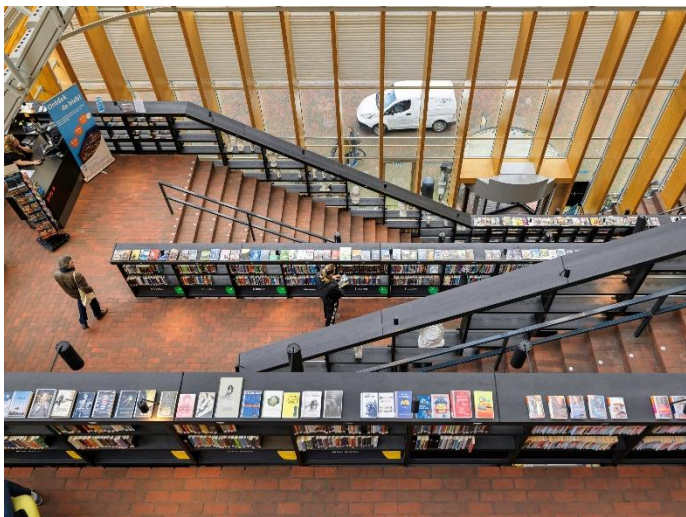
- Vanuit het programma Basisvaardigheden ondersteunen KB en POI's/ SPN bibliotheken bij het samenstellen van een Nederlandstalige collectie voor laaggeletterden door middel van een adviescollectie en advies op maat.
- Vanuit het programma Basisvaardigheden bevorderen KB en SPN de beschikbaarheid van anderstalige collecties voor bibliotheken in samenwerking met NBD.
- Om de participatie van inwoners met een leesbeperking binnen haar werkgebied te ondersteunen spant de lokale bibliotheek zich naar vermogen in door het Aangepast (Passend) Lezen aanbod (fysiek en digitaal) actief aan te bieden.

Op provinciaal gebied zijn er geen aanvullende actiepunten.

#### Tenslotte

##### 26: evaluatie beleidsperiode collectieplan in 2024

##### 27: start proces voor het opstellen van een nieuw collectiebeleidsplan



© Probiblio 2021

Mirjam Noach – Collectieadviseur

David Rozema – Collectieadviseur

Marjolein van der Steen – Collectieadviseur

Mirjam Zweers – Afdelingshoofd Collectieadvies en programmering

## Overzichtstabel actiepunten

Na vaststelling door de BOZH zal de werkgroep Provinciaal Collectieplan de fasering invullen

Actiepunt	Samenvatting	Eigenaar	Deelnemers	Termijn	Bijzonderheden
<b>2022</b>					
1	data-inventarisatie en gebruik	Allen			
2	ontwikkel een dashboard	Allen			
3	activeer het bewustzijn over de beschikbaarheid en inzet van data m.b.t. de collectie. Dit punt sluit aan op 2.				
4	data gekoppeld aan het Mosaic-doelgroepenonderzoek				
5	Probiblio draagt actief bij aan de landelijke ontwikkeling van een basisopleiding collectiekennis voor (nieuwe) medewerkers aangevuld met continu kennisdelings- en opvolgingssessies.				
6	kennissenetwerk van collectiespecialisten				
7	Compact Programma rond het verbinden van Collectie en Programmering in de organisatie en voor het publiek.				
8	werken aan de ontsluiting van online-activiteiten en andere vormen van digitale collectie.				
9	Kenniscloud inrichten				
10	onderzoek de mogelijkheden om makkelijker in anderstalige materialen te voorzien				
11	materiaal dat weinig wordt gebruikt of aangeboden, met elkaar delen				
12	ontwikkel een vragenformulier voor een doelgroepenonderzoek				
13	i.s.m. Marketing Probiblio een campagne ontwikkelen				
14	De collectiespecialisten in het netwerk maken afspraken over (her-)aanschaf indien titels beschikbaar zijn in de online bibliotheek				
15	jaarlijks monitoren van de normering				
16	De norm van 2 fysieke banden per inwoner wordt losgelaten				
17	Aanvullend overleg/onderzoek wat bibliotheekorganisaties, die de norm niet halen, nodig hebben om de norm wel te halen.				
18	Inventariseren van mogelijke oplossingen en toepassingen				
19	Inventariseren van het gebruik van BCB-Saneren				
20	Probiblio doet aanvullend onderzoek om te achterhalen welke factoren bij de bibliotheken, die de norm niet hebben gehaald, een rol hebben gespeeld in het laten verlopen van aanvragen.				
21	Probiblio onderzoekt factoren onderzoeken die de balans tussen leveringen en aanvragen verstoren				
22	Probiblio doet onderzoek naar de diverse uitleentermijnen				
23	Probiblio doet onderzoek naar de inzet van de informatieve collectie				
24	Onderzoek doen naar de inzet van de informatieve collectie t.b.v. de verbinding collectie-programmering (bijvoorbeeld bij leesclubs).				
25	Op provinciaal niveau handhaaft Probiblio vooralsnog een Longtail-collectie voor de 800 rubriek en Nederlandstalige romans.	KB			
26	Evaluatie beleidsperiode collectieplan in 2024.	Probiblio			
27	Start proces voor het opstellen van een nieuw collectiebeleidsplan.	Probiblio			
<b>Doorlopend</b>					

### Bronvermelding

Gezamenlijk collectieplan KB (maart 2020)

[https://www.bibliotheeknetwerk.nl/sites/default/files/202004/gezamenlijk\\_collectieplan\\_2020\\_2024.pdf](https://www.bibliotheeknetwerk.nl/sites/default/files/202004/gezamenlijk_collectieplan_2020_2024.pdf)

Convenant

<https://www.bibliotheeknetwerk.nl/bibliotheekstelsel-netwerk/bibliotheekconvenant-2020-2023>

Raad voor cultuur

<https://www.raadvoorcultuur.nl/documenten/adviezen/2020/02/11/een-bibliotheek-voor-iedereen>

Manifest Leesoffensief

<https://www.tijdvooreenleesoffensief.nl/>

Pisa onderzoek

<https://www.pisa-nederland.nl/resultaten2018/>

Bouwstenen collectiebeleid

<https://www.bibliotheeknetwerk.nl/bouwstenen-lokaal-collectieplan-0>

Naar optimale jeugdcollecties

<https://www.boekstartpro.nl/dam/bestanden/collectie/naar-optimale-jeugdcollecties-05-03-2019.pdf>

Onderzoek kwaliteit collecties Zuid-Holland, 2020. Probiblio. [mzweers@probiblio.nl](mailto:mzweers@probiblio.nl)

Ook interessant:

<https://www.bibliotheeknetwerk.nl/onderzoek/meer-informatie-over-bibliotheekleden-dankzij-samenwerking-met-cbs>

[Collectieplan bouwstenen KB](#)

[https://www.bibliotheeknetwerk.nl/sites/default/files/2020-05/Bouwstenen\\_collectieplan\\_met\\_linkjes.pdf](https://www.bibliotheeknetwerk.nl/sites/default/files/2020-05/Bouwstenen_collectieplan_met_linkjes.pdf)

Rekenmodel Collecties

<https://www.biebtobieb.nl/do/page?id=38901-70616765>

Diversiteit

<https://www.motivaction.nl/kennisplatform/nieuws-en-persberichten/lezen-en-bibliotheekgebruik-door-nederlanders-met-een-migratieachtergrond> en

<https://www.bibliotheekinzicht.nl/maatschappelijke-functies/de-bibliotheek-voor-nieuwe-nederlanders>

<https://codedi.nl/>