

Scan laaggeletterdheid: wijkcijfers voor álle thema's rond zelfredzaamheid

Met de Scan Laaggeletterdheid biedt Probiblio de Noord- en Zuid-Hollandse bibliotheken vanaf 2018 een uniek wetenschappelijk onderbouwde rapportage, op basis van specifieke wijkcijfers. De scan maakt inzichtelijk waar het risico op laaggeletterdheid in het werkgebied van de bibliotheek het grootste is en geeft een goed overzicht in de verscheidenheid per doelgroepen in wijken. In de afgelopen jaren is de scan vooral ingezet bij de aanpak van taalachterstanden. Met de nieuwe inzichten die er zijn lijkt de sleutel tot succes te liggen in een gecombineerde aanpak van het (preventief) verbeteren van meerdere basisvaardigheden, dus taal-, digitaal en cijfervaardigheden.

In gesprek met gemeenten en partners over deze brede aanpak loont het om de Scan Laaggeletterdheid opnieuw onder je arm mee te nemen. Want de data die de onderbouwing geeft bij de aanpak van taalachterstanden, geeft die ook ten aanzien van de gezinsaanpak, gecijferdheid en gezondheidsvaardigheden. Niet zo gek, want het blijkt dat de mensen die moeite hebben met lezen of schrijven, vaak ook minder financieel zelfredzaam en gezond zijn of moeite hebben met rekenen en cijfers. Met deze notitie geven we je praktische handvatten om de scan opnieuw in te zetten, aangevuld met voorbeelden van een vijftal bibliotheken.

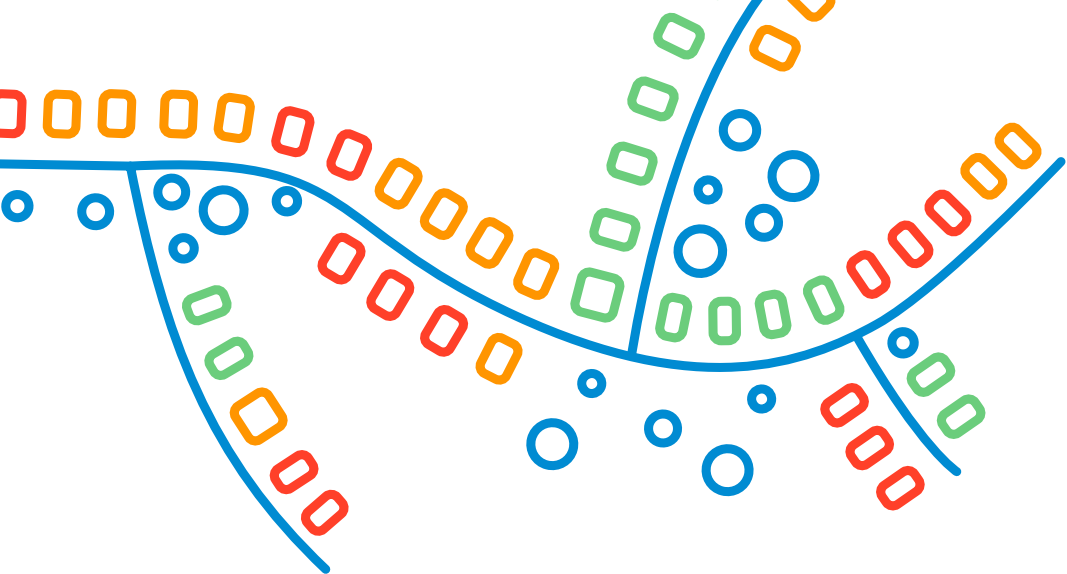
Bewustwording stakeholders

Met de Scan Laaggeletterdheid ontstaat bewustwording over de doelgroep en de grootte ervan en de diversiteit daar tussen. Bij het zien van de cijfers voert bij stakeholders herkenning vaak de boventoon. De scan is een bevestiging, goed onderbouwd, met valide data. Door bespreking van het rapport groeit het besef in welke wijken extra aandacht nodig is. Ongeacht of dit gaat over het terugdringen van taalachterstanden of armoedebestrijding. Omdat de doelgroep van de partners zich vaak in de wijken bevinden die 'oranje' of 'rood' gekleurd zijn, is de herkenning en het urgentiebesef groot.



Pro
biblio

De Bibliotheek de Plataan gebruikte de cijfers in gesprek met Schuldhulpverlening. Hundoelgroep bleek in dezelfde wijk te zitten. De hulp die Schuldhulpverlening biedt is vaak acuut; mensen zijn (tijdelijk) uit de schulden. Maar dat is geen oplossing voor de lange termijn. In hun gesprek ontstond bewustwording, juist omdat het onderbouwd werd met data vanuit de Scan Laaggeletterdheid. Samen kijkt men nu naar een aanpak voor de lange termijn.



Bouwsteen voor beleid

Voor zowel bibliotheek- als gemeentelijk beleid is de rapportage een belangrijke bouwsteen. Het geeft focus bij het maken van keuzes op thema's en de inzet in specifieke wijken. Die data helpt je dus ook bij de formulering van beleid rondom andere vaardigheden.

Bibliotheek als (kennis)partner en vergroten netwerk

De bibliotheek is in staat om in haar netwerk de rol van (kennis)partner op het onderwerp taalachterstanden te pakken, met expertise op inhoud en met data over de doelgroep. Op die andere basisvaardigheden is die rol van (kennis)partner nog meer in ontwikkeling. De rapportage geeft daar een gespreksopener voor.

Bibliotheek Hilversum is bezig met een plan over de aanpak van laaggeletterdheid in de gemeente voor de komende vier jaar. Er wordt breed gekeken naar de inzet die gepleegd kan worden op het gebied van leesbevordering onder jeugd en de gezinsaanpak. De scan helpt bij de onderbouwing en de prioritering. Zo bleek in één van de kwetsbare wijken een buurthuis naast een basisschool te liggen. Door voor deze wijk te kiezen is een gecombineerde preventieve aanpak mogelijk; bij kinderen en hun ouders.

Bibliotheek Oostland heeft een gemeentelijke opdracht over onder meer mantelzorg en financiële zelfredzaamheid. Op basis van data brengt de bibliotheek samen met haar kernpartners het probleem in kaart; waar bevindt de doelgroep zich, wie komt er bij de doelgroep 'achter de voordeur' en welke aanpak werkt het beste.

Door bespreking van de Scan Laaggeletterdheid is er bij de Westfrieze Bibliotheken nu een spreekuur van een sociale raadvrouw. Bij haar komen ook mensen die moeite hebben met andere basisvaardigheden. Zij herkent de signalen en verwijst door voor gerichte ondersteuning. De partijen stemmen daar steeds meer over af.

Een woningcorporatie in Vlaardingen ontdekte dat veel van hun huurders problemen met taal hebben. De cijfers uit de scan gaven aanleiding om in gesprek te gaan in welke wijken deze inzet het beste gedaan kon worden. Samen met de Bibliotheek de Plataan is ingezet op training van de wijkmeesters om de doelgroep te benaderen. Dit in combinatie met extra woonkamers en extra huurcommissies, opgezet door de woningcorporatie.

De Bibliotheek Schiedam kwam door de scan in gesprek met nieuwe welzijnspartijen, fysiotherapeuten en logopedisten en versterkte het contact met de gemeente. De scan was een gespreksopener; op basis van de inzichten werd gesproken over hoe zij elkaar konden versterken.

Specifieke indicatoren uit de scan

Er zijn een aantal indicatoren uit de scan die voor zowel gecijferdheid, financiële zelfredzaamheid, gezondheidsvaardigheden en de gezinsaanpak kunnen worden gebruikt:

- Huurwoningen
- Uitkeringsvormen
- 'Laag besteedbaar' inkomen
- Verdeling huurwoningen
- Opleidingsniveau
- Ervaren gezondheid

Deze indicatoren helpen bij het in kaart brengen waar mensen wonen die meer kans hebben op schulden en armoede en dus minder financieel zelfredzaam zijn. Mensen die in armoede leven zijn vaak ook minder gezond. 'Ervaren gezondheid' is daar een belangrijke indicator voor, maar de andere indicatoren kunnen dus ook iets zeggen over de gezondheid van mensen in een wijk. Zorgverleners weten waar mensen wonen die minder gezond zijn en met hen kun je spreken over je rol in het terugdringen van taal- of gecijferdheidsachterstanden.

Ook in gesprekken met scholen zijn deze wijkindicatoren interessant. Het opleidingsniveau van ouders heeft invloed op de ontwikkeling van een kind. Maar ook of er sprake is van armoede en bijstand. Door

activiteiten voor die kinderen te organiseren, komt het hele gezin in beeld via de gezinsaanpak.

Valide data

De afdeling Onderzoek van Probiblio heeft gekeken in hoeverre de data uit eerdere Scans Laaggeletterdheid nog valide is. Wanneer we kijken naar de gemiddelde scores in Nederland zien we dat de cijfers waarop de scans zijn gebaseerd redelijk gelijk zijn gebleven. Alleen het percentage inwoners met een migratieachtergrond is hoger geworden. Uit cijfers van het CBS blijkt dat dit vooral in de grote steden speelt, in de kleinere gebieden is hier minder sprake van. Verder is de gemiddelde woningwaarde gestegen sinds 2015, maar omdat dit per gemeente in vrijwel alle wijken het geval is heeft dit geen invloed op de score onderling. Dit geldt ook voor het inkomen.

Verder praten over hoe je de Scan Laaggeletterdheid opnieuw kunt inzetten?

De adviseurs van Probiblio denken graag met je mee! Ga met ons in gesprek over beleidsontwikkelingen of we organiseren in samenwerking een verdiepingssessie over wijkgericht werken. Ook kunnen we helpen om de data van de scan te combineren met andere databronnen, zoals de database van onderwijskansen op wijkniveau.

Neem contact op met:

Adviseurs basisvaardigheden

Ellie van der Meer
Floor Banning
basisvaardigheden@probiblio.nl

Adviseur marktkennis

Marion Romein
onderzoek@probiblio.nl

Met dank aan:

Iris Coster – de Bibliotheek Schiedam
Charlotte Orij – de Bibliotheek Hilversum
Esther de Wit en Jacqueline van Veen – de Bibliotheek Oostland
Agnieszka van Maren – de Bibliotheek de Plataan
Karla Seggelink – de Westfriese Bibliotheken

