

# Monitor 2022

## Provincie Noord-Holland



**Wij werken  
aan de  
toekomst van  
bibliotheken**

## Inhoudsopgave

Managementsamenvatting .....	3
Inleiding .....	4
<b>Hoofdstuk 1. Werkgroepen</b> .....	5
1.1 Werkgroep Verbinding Collectie en Programmering .....	5
1.2 Jeugdcollectie .....	6
1.3 Relatie fysieke en digitale collectie .....	7
1.4 Duurzaamheid .....	7
1.5 Metadata .....	8
1.6 De toekomst van collectiekennis.....	9
1.7 Diversiteit & inclusie.....	10
1.8 Collectieomvang .....	11
<b>Hoofdstuk 2. Longtail</b> .....	12
<b>Hoofdstuk 3. Cijfermatige trends</b> .....	13
3.1 Uitleningen naar herkomst.....	14
3.2 Reserveringen levertijd.....	14
3.3 Titelspreiding .....	15
3.4 Actualiteit van de collectie .....	15
3.5 Onderzoek naar het verschil in uitleentermijnen met name waar het effect heeft op materialen van buiten de eigen organisatie.....	16
3.6 De Noord-Hollandse bibliotheken sluiten aan bij de landelijke ontwikkelingen als het gaat om de digitale collectie .....	16
<b>Hoofdstuk 4. Actiepunten</b> .....	18
<b>Hoofdstuk 5. Bijlagen</b> .....	21
Bijlage A: Gebruik Longtail-collectie.....	21
Bijlage B: Herkomst uitleningen .....	22
Bijlage C: Levertijd reserveringen .....	25
Bijlage D: Titelspreiding.....	28
Bijlage E: Actualiteit van de collectie.....	30
Bijlage F: Verbinding tussen Uitleningen en de Actualiteit van de collectie .....	32
Bijlage G: Uitleentermijnen .....	34
Bijlage H: E-books .....	38

## Managementsamenvatting

In deze Monitor zetten we de ontwikkelingen in de provinciale collecties van de openbare bibliotheken in Noord-Holland op een rij. Werkgroepen rondom thematische ontwikkelingen zoals vastgelegd in het Provinciaal collectiebeleidsplan zijn in 2022 doorgegaan met hun werkzaamheden. Vaak wel in een andere vorm: een werkgroep bestaande uit Noord- en Zuid-Hollandse bibliotheken of de werkgroep Verbinding Collectie en Programmering, die in 2022 is opgegaan in het programma van de SOOB/BOZH. Het netwerk functioneert dankzij de ruime participatie van de diverse bibliotheken; ze leveren hun kennis, ervaring en tijd. Er is vooral actief ingezet op de verbinding tussen collectie en programmering met het verzamelen van *best practices* om tot adviezen te komen.

In het kennisnetwerk Jeugdcollectie heeft een doorontwikkeling plaatsgevonden; de jongere garde heeft, voor zowel de deelname uit de bibliotheken als uit Probiblio, grotendeels de rol van de vertrekkende deelnemers overgenomen. De focus lag dit jaar op Young Adults, BoekToer, leeslijsten en de collectie Jongeren.

Veel projecten op het gebied van data zijn doorontwikkeld of van start gegaan. Zoals:

- Project Verbinding Collectie en Mosaic
- Bibliotheek Collectie Beheer (BCB modules saneren en aanschaf)
- Bookarang
- Business Intelligence (BI) tool
- CBS-data

Om de collectiekennis in de sector te behouden wordt de kennisdeling tussen collectiespecialisten gestimuleerd met on- en offline bijeenkomsten. In 2022 zijn we van start gegaan met een Programmering & Collectie Special over de ontwikkelingen op ons vakgebied. In Zuid-Holland is dit jaar de werkgroep collectiekennis opgestart, die zal aansluiten bij de leergang collectioneers van de NBD als klankbordgroep om de leergang te verrijken. In 2023 breiden we de klankbordgroep uit met collega's uit Noord-Holland.

Het gebruik van de 'Longtail'-collectie is beperkt, maar voorziet wel in een groeiende behoefte, blijkt uit een data-analyse; met name het gebruik van romans laat een stijgende lijn zien.

Het jaar 2021 was vanwege de beperking van de dienstverlening van de bibliotheken in verband met Covid-19 een nog moeilijker jaar dan 2020 als het gaat om het vergelijken van uitleningen en de levertijd van reserveringen. Wat we verder zien:

- De titelspreiding bleef op orde.
- De landelijke norm van maximaal 5% materialen van buiten de eigen organisatie is door alle bibliotheken behaald.
- In de trendanalyse is een stijging van het aandeel uitleningen buiten de eigen organisatie te zien.
- Slechts 1 bibliotheek haalt de provinciale norm van 95% voor levertijd reserveringen binnen 6 weken. In 1.8 beschrijven wij het onderzoek naar de oorzaken.
- Het aandeel reserveringen is ten opzichte van het totaal aan uitleningen toegenomen.
- In 2021 is het aantal accounts voor e-books enorm gegroeid. Maar het aantal geleende e-books neemt minder toe, wat resulteert in een lager aantal geleende e-books per account.

## Inleiding

In het nieuwe Provinciale collectiebeleidsplan Noord-Holland 2021-2024 is met elkaar een actiepuntenlijst geformuleerd voor deze periode. Ieder jaar zal Probiblio, in dialoog met het netwerk, de Monitor uitvoeren. In deze Monitor kijken we hoe het is gesteld met de uitvoering van de actiepunten uit het Collectiebeleidsplan Noord-Holland. We zullen de uitkomsten van afgeronde actiepunten op hoofdlijnen delen. We signaleren trends die voortkomen uit de actuele cijfers rond omvang en samenstelling van de collectie. Bovendien is de trendanalyse een startpunt van een gesprek over thema's rond de omvang en samenstelling van de collectie.

Door Covid-19 laten de bibliotheken zich in de afgelopen jaren slechter vergelijken ten opzichte van elkaar dan in eerdere jaren. De trendbreuken die we zien op het gebied van bijvoorbeeld uitleningen zijn hopelijk tijdelijk. Dit is mede veroorzaakt door de verschillen in dienstverlening in bibliotheken in Noord-Holland. De mogelijke service werd mede bepaald door de veiligheidsregio waarin de bibliotheek zich bevindt.

In juni 2021 is de Netwerkagenda vastgesteld door de VOB, KB en SPN, dit is de uitwerking van het bibliotheekconvenant. In mei 2022 is de vernieuwde versie gepubliceerd ([Netwerkagenda Openbare bibliotheekvoorzieningen 2021-2023 \(probiblio.nl\)](https://www.probiblio.nl)). De KB heeft inmiddels een uitwerkingsagenda voor het landelijk collectieplan gepresenteerd waar de uitdagingen genoemd in de Netwerkagenda in worden uitgewerkt.

### Leeswijzer

In deze Monitor 2022 vind je een kwantitatieve en een kwalitatieve update van de actiepuntenlijst 2021 en 2022. In hoofdstuk 1 geven we de updates van werkgroepen en onderzoeken, in hoofdstuk 2 belichten we de 'Longtail'-collectie en in hoofdstuk 3 geven we een analyse van de cijfermatige trends met kwantitatieve onderbouwing in de bijlagen. In hoofdstuk 4 belichten we de stand van zaken ten aanzien van de actiepunten van 2021 en 2022.

### Totstandkoming van de Monitor

Probiblio faciliteert het inhoudelijke proces rond de totstandkoming van de Monitor. Zij biedt ruimte voor een maximale betrokkenheid vanuit het veld, bereidt bijeenkomsten voor, draagt zorg voor een weerslag van de bijeenkomsten en stelt op basis van de input de Monitor Noord-Holland samen. De volgende personen en groepen zijn betrokken bij het proces:

- Adviseurs Collectie en Lezen
- Manager Collectieadvies & Programmering
- Paul Groot, directeur Bibliotheek Hoorn, link met de SOOB
- Collega's/specialisten Probiblio
- Leden van de werkgroepen

Collectie-experts uit het netwerk worden op de hoogte gehouden van de voortgang van de Monitor en krijgen de ruimte om aanvullingen te doen tijdens een netwerkbijeenkomst.

**De Monitor heeft betrekking op de periode tussen juli 2021 en juli 2022. Op 27 september wordt de definitieve Monitor Noord-Holland voorgelegd aan de SOOB.**

Probiblio is als POI verantwoordelijk voor het opstellen van deze jaarlijkse Monitor waarin we de stand van zaken ten aanzien van afspraken uit het plan in kaart brengen. Probiblio

coördineert en realiseert het uitvoeringsprogramma in samenwerking met de collega's van de klankbordgroep en werkgroepen door het opstellen en uitvoeren van onderzoeken, analyses en adviezen.

## Hoofdstuk 1. Werkgroepen

### Werkwijze werkgroepen - Aanpak en tijdsplanning

Gedurende het jaar vinden 3 tot 4 keer bijeenkomsten plaats van een werkgroep met de aangemelde collectie-experts van Noord-Hollandse bibliotheken (live of via Teams). Per werkgroep geven wij in dit rapport een kort overzicht van de ondernomen acties.

Vanaf 2022 pakken we fysieke- en online bijeenkomsten en werkgroepen meer integraal op met collectioneers uit Noord-Holland en Zuid-Holland.

- In Noord-Holland zijn er al 3 werkgroepen op het gebied van Duurzaamheid, Jeugdcollectie en Verbinding Collectie-programmering opgestart. Waar mogelijk maken we een verbinding met de collectiespecialisten in Zuid-Holland.
- De werkgroep Verbinding Collectie en Programmering is in 2022 al opgegaan in het programma van de SOOB/BOZH.
- In 2022 zijn we ook gestart met een nieuwe werkgroep met als focus de verbinding tussen de fysieke en de digitale collectie waarbij een samenwerking tot stand kwam van de bibliotheken in Noord- en Zuid-Holland.

De opgestarte werkgroepen lopen door tot en met **oktober 2022** en doen in de laatste themabijeenkomst van het jaar verslag van de behaalde resultaten.

Het bleek ingewikkeld om met alle werkgroepen tot deelbare resultaten te komen. Het is zoeken naar een goede vorm om de opgedane kennis doorlopend breder te delen. Soms is het een presentatie geworden of een paper, een andere keer kwam kennisdeling vooral tot stand door intervisie of een gesprek. Ook deze vormen zijn van belang.

### 1.1 Werkgroep Verbinding Collectie en Programmering

De werkgroep is in 2021 van start gegaan maar is in 2022 opgegaan in het programma van de SOOB/BOZH. Bij de werkgroep zijn acht bibliotheekorganisaties betrokken (5 uit Noord-Holland en 3 uit Zuid-Holland). In Fase 1 is de werkgroep aan de slag gegaan met de probleemstelling 'Het is belangrijk collecties, als een van de *unique selling points* van de bibliotheek, **een nieuwe rol** te geven'. Dit programma is gestart om instrumenten te ontwikkelen waarmee de bibliotheek de collectie effectiever in kan zetten als onderdeel van hun programmering.

Er zijn een aantal **prototypes** ontwikkeld en getest in de verschillende bibliotheken. Met een analyse wat waarom wel of niet goed werkt. Van de prototypes is een tekening gemaakt én een *factsheet* met informatie over het prototype, de geleerde lessen en de randvoorwaarden. Daarmee is het een instrument geworden dat ook in andere bibliotheken gebruikt kan worden. Het is een startpunt voor gezamenlijkheid – in denken en doen.

We gaan nu het experimenteren in samenwerkingsvormen en gaan deze onder de aandacht brengen van programmamakers en collectioneers. Eind augustus 2022 zijn de collectioneers en programmamakers uit Noord- en Zuid-Holland uitgenodigd voor een **gezamenlijke picknickwandeling in Lisse naar Museum LAM**. Met als doel het overbruggen van de afstand tussen de twee werelden. Wat zijn de thema's die in onze samenwerking een rol spelen? Een soort lightversie van het programma, met de bibliotheken die daaraan deelgenomen hebben als gidsen. Dit is de voorbereiding van een groter evenement op maandag 27 november.

## Vooruitblik

In 2023 bieden we de deelnemende bibliotheken hulp bij het implementeren van prototypes en bij het vormgeven van de samenwerking. Ook bibliotheken die niet deelgenomen hebben aan het programma, nodigen we expliciet uit om deel te nemen. Ook organiseren we in 2023 een studie- en inspiratiereis naar een of meer bibliotheken waar collectie en programmering op succes- en zinvolle wijze aan elkaar verbonden worden.

## 1.2 Jeugdcollectie

### Stakeholderstraject Leesoffensief Noord-Holland

- **Ondersteuningsprogramma Leesoffensief SOOB**

In Noord-Holland onderzochten 10 bibliotheken, binnen een ondersteuningsprogramma, hoe zij kunnen samenwerken in een Noord-Hollands Leesoffensief. Het leesoffensief is in 2021 afgerond met de [Online conferentie Leesoffensief: 'Elk kind dezelfde kansen' | Probiblio](#).

- **Tijdelijke subsidieregeling Leesoffensief**

Tot en met 31 maart 2021 konden bibliotheken een aanvraag indienen voor de tijdelijke subsidieregeling Leesoffensief. Dit is een landelijke regeling. Doel daarvan is te komen tot een actief en inclusief leesbeleid, waarin leesplezier een essentiële rol vervult. In Noord-Holland hebben 17 bibliotheken een aanvraag gedaan, waarvan 14 bibliotheken specifiek voor collectie hebben gekozen. De besteding en resultaten van deze gelden zijn een aparte vraag geworden in de Bibliotheekmonitor; de antwoorden hebben we pas begin 2023 als deze resultaten openbaar worden gemaakt.

### Start Kennis Netwerk Jeugdcollectie

In het Kennis Netwerk Jeugdcollectie vond een doorontwikkeling plaats. Kathinka de Klerk begeleidt nu samen met junior collectioneur Irene van der Harst de jeugdcollectiespecialisten uit het netwerk van Probiblio. Nu nog voor Noord-Holland, in 2023 ook voor Zuid-Holland. In de werkgroep heeft de jongere garde uit 4 Noord-Hollandse bibliotheken grotendeels de rol van de vertrekkende deelnemers overgenomen.

Het Kennis Netwerk heeft als doelen: het uitwisselen van informatie en het borgen van de kennis van collectioneurs voor de jeugd. In 5 sessies hebben we op interactieve wijze inhoudelijke kennis gedeeld over nieuwe ontwikkelingen en de ervaringen van bibliotheken in deze meegenomen. Deelnemers zijn op de hoogte van de nieuwste stand van zaken ten aanzien van de jeugdcollecties.

### Vooruitblik

In 2023 kijken we op basis van een klein onderzoek in najaar 2022 naar de leescultuur onder jongeren (13-17 jaar) vooral naar de mogelijkheden van online kanalen zoals BookTok, Instagram en fanfictie-websites.

### Young Adults

Als onderdeel van de Jeugdcollectie is er recentelijk een aparte werkgroep voor Young Adults van start gegaan met 4 Noord-Hollandse bibliotheken. Onderwerpen die ter tafel komen zijn:

- De uitbreiding van de Young Adult collectie
- Het inwerken van deze collectie
- Hoe delen we de opgebouwde kennis via bijvoorbeeld de app van [Borrowbox](#) (Bibliotheek Eindhoven)



### **Uitvoering leesbevorderingsprojecten**

In Q3 van 2021 zijn in het kader van Leesbevordering in de bibliotheek kleine onderzoeken gedaan om de behoefte van bibliotheken in kaart te brengen. Met de resultaten zijn we aan de slag gegaan met BoekToer, leeslijsten voor de meertalige collectie en de collectie Jongeren. Voor de leeslijsten ligt de zoektocht vooral in eenduidigheid van de vorm. In het project Collectie Jongeren hebben we gesprekken gevoerd met geïnteresseerden in de Bibliotheek op school (dBos) VO.

Conclusie is dat het verschil in behoeften eenduidige ondersteuning vanuit Probiblio lastig maakt. Komend jaar onderzoekt Probiblio of maatwerk voor (clusters van) bibliotheken mogelijk is en gaan we aan de slag met kennisoverdracht aan leraren. En we brengen in kaart wat de nieuwe leenregeling zoals landelijk afgesproken voor collecties op scholen voor ons allen gaat betekenen.

Door personeelstekort hebben we de projecten binnen de Jeugdcollectie niet altijd of slechts gedeeltelijk kunnen realiseren.

### **De volgende projecten worden in 2023 opgepakt:**

- Inventarisatie jeugdprogrammering.
- Een voorstel voor afstemming van de norm jeugdcollectie vestiging versus scholen/KDV.

### **1.3 Relatie fysieke en digitale collectie**

In 2022 is de werkgroep verbinding (digitale) collectie opgestart en tot nu toe 3 keer bij elkaar gekomen. Bij de werkgroep zijn 12 bibliotheekorganisaties betrokken (4 uit Noord-Holland en 8 uit Zuid-Holland).

Het doel is een betere verbinding te maken tussen de fysieke en digitale collectie en de digitale collectie meer zichtbaar te maken in de fysieke bibliotheek. De volgende vragen zijn nu aan de orde geweest:

- Hoe verlaag je drempels bij collega's om te wijzen op de digitale collectie en hoe krijg je iedereen mee?
- Hoe vergroot je de kennis over de digitale collectie bij collega's?
- Hoe breng je kennis van de digitale collectie over aan klanten?
- Educatie: hoe krijgen we scholen zo ver dat digitale bronnen ook gebruikt kunnen/mogen worden in het onderwijs?

Als actiepoint staat het ontwikkelen van een **Whitepaper** met de inzichten benoemd. Maar de wijze waarop de werkgroep de kennis over bovenstaande vragen gaat delen wordt nog bepaald.

In de komende periode bekijken we hoe dit kan aansluiten bij de actiepunten van 2022 die nog niet zijn opgestart:

- Pilot rond stimuleren e-book gebruik
- Werkgroep ontsluiting online activiteiten

### **1.4 Duurzaamheid**

Door personeelstekort hebben we de projecten binnen de werkgroep Duurzaamheid, bestaande uit deelnemers van 4 bibliotheekorganisaties in Noord-Holland, slechts

gedeeltelijk kunnen realiseren. Het doel van de werkgroep om te komen tot adviezen en tips aan bibliotheken over de wijze waarop zij de collectie en het collectiegebruik kunnen verduurzamen, pakken we in het najaar van 2022 en 2023 verder op. Bij voorkeur in samenwerking met deelnemers van bibliotheken uit Zuid-Holland.

De werkgroep stelde een verslag op over **kansen in het beheer van reststromen**. Dit verslag wordt aangevuld met duurzame perspectieven aan de voorkant van het proces van collectioneren: de aanschaf en het transport zoals het effect van reserveringen. We inventariseren de zaken die op provinciaal en landelijk niveau spelen over dit onderwerp zodat we onnodige doublures voorkomen. De resultaten delen we via onze Programmering & Collectie Special en in een presentatie tijdens een (online) bijeenkomst.

## 1.5 Metadata

### Onderzoek datacombinatie Wise en Mosaic

Onderstaand stukje is uit de Monitor 2021 maar nog steeds relevant. “Probiblio ondersteunt bibliotheken in Noord- en Zuid-Holland door actief mee te denken en uitvoering te geven aan (collectie-) processen en -beleid voor de toekomst. Om relevant te blijven voor het eigen werkgebied is het noodzaak voor bibliotheken om niet alleen te collectioneren op basis van gebruik maar ook op basis van potentie in het werkgebied. Toepassen van segmentatie van het werkgebied helpt om beter aan te sluiten bij de lokale behoefte aan informatie en is vooral gericht op het verhogen van aantallen nieuwe bezoekers en/of leden voor een bibliotheekorganisatie”.

Vanuit de pilots in 2020 en 2021 is de optimale workflow bepaald en de inhoudelijke opbrengsten zijn geëvalueerd en bijgesteld. In 2022 is de uitrol van meerdere trajecten bij bibliotheken gestart zoals Bibliotheek Amstelland, Bibliotheek Aan Zet en Bibliotheek de Plataan. De **meerwaarde van dit traject** ligt in het in kaart brengen van doelgroepen die nu niet of weinig bereikt worden, zowel qua programmering, collectie en marketing. Aanvullende analyse (op meta-niveau) van meerdere bibliotheken op segmenten en soort gebruik van materialen is via een [Whitepaper](#) en de online themabijeenkomst in Netwerk Noord-Holland en Zuid-Holland gecommuniceerd.

### Datagebruik bij collectioneren

Het datagedreven collectioneren van NBD Biblion en de Bibliotheek Collectie Beheer (BCB) methode van OCLC die Probiblio gebruikt zijn in basis bijna hetzelfde. Beide systemen genereren een voorstel voor geautomatiseerde aanschaf. NBD Biblion baseert het op wekelijkse data uit het datawarehouse (DWH) van de Koninklijke Bibliotheek (KB) op vestigingsniveau. De BCB-module richt de aanschaf op de hele organisatie en verdeelt de materialen over de vestigingen op basis van het leengedrag van klanten.

### NBD Biblion Datagedreven Collectioneren

In 2021 is Probiblio deelnemer geweest van de pilot [Datagedreven Collectioneren](#) van NBD Biblion samen met Bibliotheek Kennemerwaard. Op dit moment rolt NBD Biblion het datagedreven collectioneren uit onder een selectie van eigen klanten. Aan dit project neemt Probiblio samen met bibliotheek X deel.

### Gebruik BCB-module

Wise, het bibliotheekautomatiseringssysteem waarmee steeds meer bibliotheekorganisaties werken, bevat naast (o.a.) Rationeel Collectiebeheer (RCB) ook [Bibliotheek Collectiebeheer](#) (BCB). BCB bestaat uit 4 onderdelen. Als bibliotheken in Noord-Holland gebruik maken van de BCB-module, is dat voornamelijk **de saneertool**: een wekelijkse analyse van te oude of te



weinig uitgeleende exemplaren die automatisch op een actielijst komen te staan, verspreid over het jaar.

In Noord-Holland zijn Bibliotheek Haarlemmermeer, Bibliotheek Gooi- en meer en Bibliotheek Huizen Laren Blaricum dit jaar actief aan de gang gegaan met het BCB-onderdeel saneren.

### **BCB-Aanschaf**

BCB-Aanschaf genereert adviezen voor de clusters waarin wordt aangeschaft. Het systeem bepaalt in welke vestiging het materiaal terecht komt. Vervolgens koopt de collectiespecialist het geadviseerde aantal titels binnen het betreffende cluster.

Samen met Bibliotheek Rijn en Venen heeft Probiblio de aanschaf van materialen via de BCB-module voortgezet. De testresultaten waren goed genoeg om de aanschaf van de collectie naar productie over te zetten. Ondertussen collectioneert Probiblio ook voor de Kopgroep Bibliotheken via de BCB-module Aanschaf en Bibliotheek Katwijk collectioneert zelf met behulp van deze module.

### **Bookarang**

NBD Biblion heeft samen met Bibliotheek Aan Zet en Probiblio de toepassing van [Bookarang](#) onderzocht om tot een model/variant te komen die beschikbaar komt voor de bibliotheken in ons netwerk. De uitkomst is een variant voor AanZet en een variant voor Flevomeer. Bibliotheek Kennemerwaard werkt met de variant voor Flevomeer. In najaar 2022 presenteert Bibliotheek AanZet de eerste ervaringen en resultaten.

### **Stuurinformatie en Business Intelligence Tool (BI Tool)**

Stuurinformatie en business intelligence helpen je bibliotheek om slimmere, data-gestuurde beslissingen te nemen, bijvoorbeeld op het gebied van klantgedrag. Het (voorlopige) dashboard is getoond bij de online bijeenkomst Data en Collectie. Door een wisseling in projectleiders loopt de oplevering vertraging op. Thema's binnen dit project die interessant zijn voor collectie zijn:

- Circulatie
- Collectie
- Reserveringen

### **Dashboard bibliotheekleden**

In onze themabijeenkomst Data en Collectie over het project CBS gegevens van de Koninklijke Bibliotheek (KB) heeft Probiblio laten zien welke informatie beschikbaar is over het bereik van bibliotheekleden in verschillende doelgroepen. ([Dashboard bibliotheekleden | Bnetwerk \(bibliotheeknetwerk.nl\)](#)).

De aangemelde bibliotheken voor dit KB project die gebruik maken van Probiblio Wise kunnen via een dashboard de gegevens inzien. Komend jaar gaan we samen met bibliotheken onderzoeken welke informatie hieruit interessant is met betrekking tot de collectie. En of bibliotheken hier al gebruik van hebben gemaakt, zodat we van elkaar kunnen leren. De opgedane kennis verspreiden wij via onze nieuwsbrief.

### **1.6 De toekomst van collectiekennis**

Op het gebied van het bevorderen van collectiekennis gebeurt het volgende:

### **Kennisnetwerk van collectioneurs Noord-Holland**

Op provinciaal niveau kwam het kennisnetwerk van collectiespecialisten in Noord-Holland regelmatig (online) bijeen om de onderlinge samenwerking en kennisuitwisseling te stimuleren.

In 2022 zijn we van start gegaan met:

- Een online themabijeenkomst over de verbinding Data en collectie en twee fysieke bijeenkomsten.
- Een werkbezoek aan Bibliotheek Midden-Brabant in de LocHal ([verslag in Nieuwsbrief 2022-2](#)).
- Een bijeenkomst over de Bibliotheek Collectie Beheer (BCB) modules saneren, floaten, rouleren en aanschaf.

De volgende bijeenkomst, eind augustus, is een picknickwandeling in Lisse naar Museum LAM met programmamakers en collectioneurs uit Noord- en Zuid-Holland, om in gesprek te gaan over het realiseren van meer verbinding tussen deze doelgroepen. Dit is de voorbereiding op een groter evenement op maandag 27 november.

In wisselende samenstelling en hoeveelheid hebben collega's van alle Noord-Hollandse bibliotheken via Teams of fysiek deelgenomen aan een van de bijeenkomsten. In de groep zijn een aantal oudgedienden maar ook diverse nieuwelingen aangesloten.

### **Werkgroep Collectiekennis**

In Zuid-Holland is dit jaar de werkgroep collectiekennis opgestart, met 6 Zuid-Hollandse bibliotheekorganisaties. We willen bepalen welke collectiekennis behouden moet blijven nu er veel collectioneurs met pensioen gaan, en hoe dat het beste kan gebeuren. Advies van deze werkgroep is om aan te sluiten bij de **leergang collectioneurs** van NBD Biblion en als klankbordgroep op te treden om de leergang te verrijken.

Fase 1 van de leergang collectioneurs van NBD Biblion wordt in Q3 uitgerold. De redactie bestaat uit collectioneurs van bibliotheken en Probiblio. Fase 2 en 3 zijn in ontwikkeling. Aanvullend verzorgen wij vanuit Probiblio 3 **inhoudelijke collectiecursussen** over de volgende doelgroepen: jeugd, jongeren en volwassenen. Verdiepingscursussen zijn in ontwikkeling. In de komende periode willen we de klankbordgroep uitbreiden met collega's uit Noord-Holland. Daaruit zou een profiel van een toekomstige collectioneur kunnen komen: wat moet die persoon weten en kunnen.

### **Nieuwsbrief**

In 2022 gingen we van start met een nieuwsbrief Collectie vanuit Probiblio (met bijdrages uit het netwerk) over de ontwikkelingen op het gebied van collectie. Na 2 edities wordt de naam in Q3 2022 aangepast naar [Programmering & Collectie Special](#) om de verbinding te versterken.

### **1.7 Diversiteit & inclusie**

Op dit moment is deze werkgroep, bestaande uit zijn 6 Zuid-Hollandse bibliotheekorganisaties, 3 keer bij elkaar geweest. Uitbreiding richting Noord-Holland staat in de planning. Deze werkgroep houdt zich in volgorde van belangrijkheid bezig met:

- Het aanscherpen van de definities van diversiteit en inclusie
- Het onderzoeken van welke doelgroepen al wel en welke niet bediend worden door de bibliotheken
- Wat je überhaupt aanschaf
- Hoe je een bepaalde themacollectie vindbaar houdt
- Hoe programmering aan kan sluiten bij de collectie

Het belangrijkste doel voor deze werkgroep is dat er een kwartje gaat vallen qua gevoeligheid op deze thema's en dat het belangrijk is dat de bibliotheek er aandacht voor heeft. Dat zou dus ook kunnen door programmering of door het lezerspubliek te betrekken bij de aanschaf van boeken. De werkgroep stelt een leesportefeuille samen met relevante informatie.

### **1.8 Collectieomvang**

Op dit moment houden wij interviews als onderdeel van een kwalitatief onderzoek naar:

- Het verlopen van aanvragen en naar de factoren die van invloed zijn op de balans tussen leveringen en aanvragen
- Een norm voor de omvang van de collectie en de factoren die van invloed zijn

Hiermee willen we met elkaar ontdekken welke bibliotheken een goed voorbeeld zijn in het proces van reserveren. Het in kaart brengen van oorzaken kan helpen verbeteringen te realiseren.

De eerste voorzichtige conclusies die we kunnen trekken uit de interviews met 3 bibliotheken is dat een slechte levertijd kan samenhangen met de intensiteit van de vervoerstroom tussen vestigingen en organisaties. De omvang en ruimte voor collectie is afhankelijk van de inzet van personeel (saneren) en het gebruik van de ruimte voor andere functies.

**Verdere uitkomsten worden later gedeeld via de Programmering & Collectie Special en in een bijeenkomst geagendeerd.**

## Hoofdstuk 2. Longtail

Op landelijk niveau is vanuit de Stichting Pluscollecties sinds voorjaar 2021 een werkgroep collectie aan de slag gegaan met een inventarisatie en analyse van en visievorming op de 'Longtail'-collectie in Nederland. Barbara van den Bos (Bibliotheek Rotterdam) en Mirjam Zweers (Probiblio) van de werkgroep collectie van de Stichting Pluscollecties leverden in voorjaar 2022 een verkenning op over de toekomst van de 'Longtail'-collectie.

De overige activiteiten die de werkgroep in petto had zijn onder andere ondergebracht bij de koersgroep Collecties. In de loop van het jaar wordt helder hoe en wanneer deze activiteiten worden uitgevoerd.

### **Cijfers en de trendanalyse over het gebruik van de 'Longtail'-collectie**

De cijfers in bijlage A geven een beeld van het aantal uitleningen uit de 'Longtail'-collectie van romans en de 800 rubriek Taal- en letterkunde (Nederlands) over de jaren 2018, 2019, 2020 en 2021.

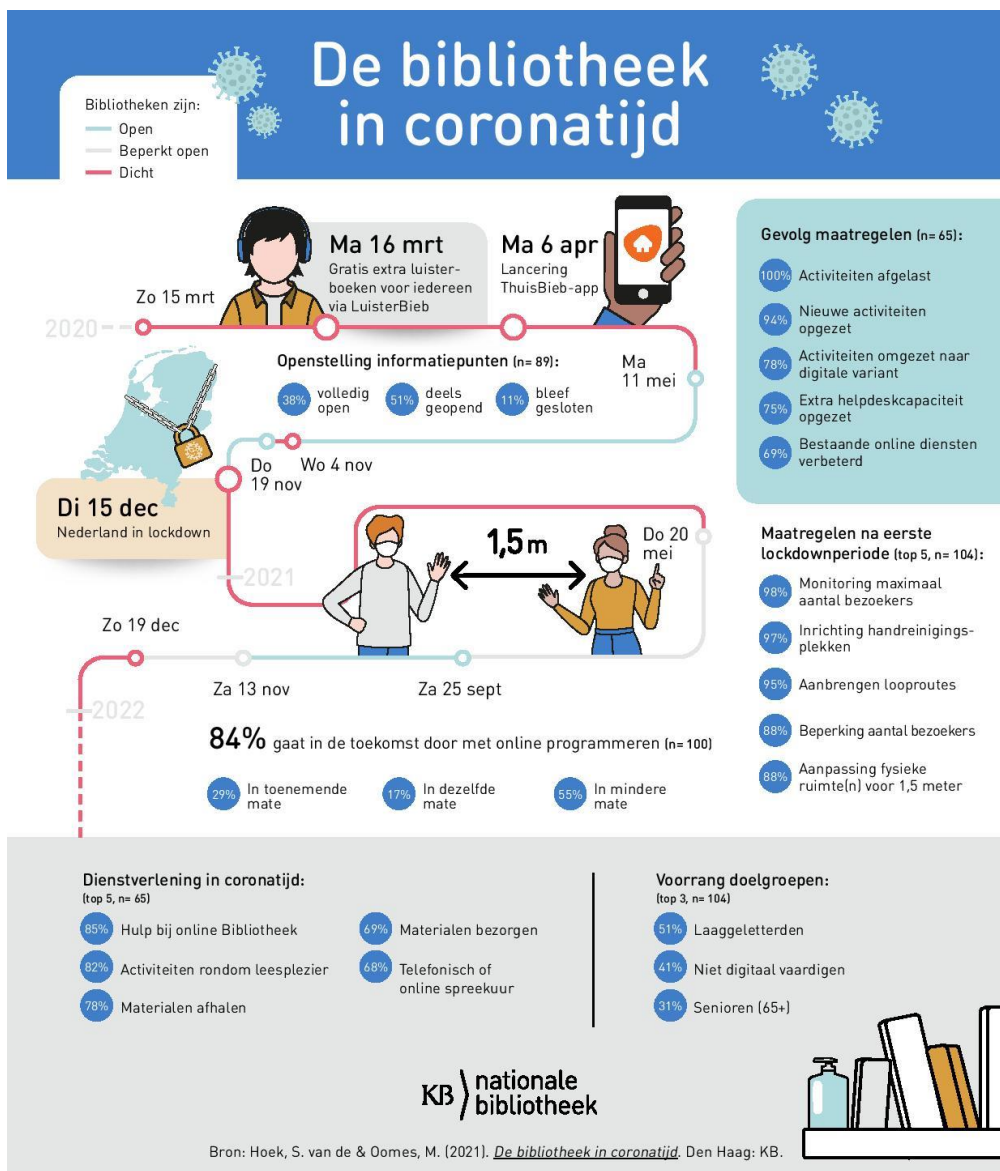
Over de hele linie ligt het gebruik van de 800-rubriek veel lager dan het gebruik van romans uit de 'Longtail'-collectie en daalt verder. Het gebruik van romans laat een stijgende lijn zien. Bij de 800-rubriek zie je, evenals in 2020, een stijgende lijn in het gebruik door Bibliotheek Kennemerwaard.

### Hoofdstuk 3. Cijfermatige trends

In dit hoofdstuk leggen we de ontwikkelingen van de cijfers naast elkaar op het gebied van actualiteit collectie, omvang collectie in relatie tot ledenaantal en de inwoners van een verzorgingsgebied, gebruik materiaal andere bibliotheken, percentage populaire titels van alle bibliotheken en gebruik e-books in Noord-Holland. Ook lichten we de trends eruit. We gebruiken daarvoor, waar mogelijk, de informatie over de jaren 2018, 2019, 2020 en 2021.

In zowel 2020 als in 2021 hebben maatregelen rondom Covid-19 een grote invloed gehad op de bibliotheek. In totaal zijn bibliotheken in 2020 ongeveer 14 weken dicht geweest. In 2021 zijn bibliotheken ongeveer 21 weken gesloten, 25 weken beperkt open en slechts 7 weken volledig open geweest.

Zowel 2020 als 2021 zullen in de trendanalyses daardoor een afwijkend beeld laten zien. We verwachten dat de maatregelen rondom Covid-19 niet alleen op korte termijn, maar ook op de langere termijn effect zullen hebben. Hopend op een 'normaal' jaar zal het daarom interessant zijn om volgend jaar de ontwikkeling hiervan te zien.



Voor de trendanalyses is er voornamelijk gebruik gemaakt van data uit Probiblio Wise, aangevuld met data van individuele bibliotheken voor zover niet aangesloten op Wise. Als de gegevens uit een andere bron komen, wordt dat vermeld.

Van de bibliotheken die niet zijn aangesloten op Wise of recent de overstap hebben gemaakt, is de data niet altijd 100% compleet, toepasbaar of vergelijkbaar in de tabellen. Het gaat om de volgende bibliotheken:

- OBA (Vubis)
- Bibliotheek Zuid-Kennemerland (ZKL) (Vubis)
- Bibliotheek IJmond-Noord (standalone Wise)
- Bieb voor de Zaanstreek (standalone Wise).
- Amstelland (voorheen standalone Wise)
- KopGroep bibliotheken (voorheen Concerto)

**Disclaimer:** de gegevens uit het Probiblio Wise-systeem zijn niet een op een vergelijkbaar met de WSOB-gegevens. Er zitten kleine verschillen in het aantal exemplaren tussen de verschillende tabellen. Probiblio Wise hanteert scherpere definities dan de WSOB en komt lager uit. De grootste verschillen liggen in tijdschriften, uitleningen op scholen, MuziekWeb en IBL-V. Per paragraaf geven we een interpretatie van de cijfers waarbij we verwijzen naar de bijbehorende tabellen in de bijlagen.

### 3.1 Uitleningen naar herkomst

Het moge duidelijk zijn dat Covid-19 invloed heeft gehad op de bibliotheekwereld, met name in 2021 zijn de bibliotheken zeer beperkt open geweest. Dit is terug te zien in het aantal uitleningen. Als 2018 als ijkpunt wordt genomen, is het aantal uitleningen in 2020 ongeveer met 31% en in 2021 met 40% gedaald (**tabel B2**).

Gekeken naar de herkomst van de uitleningen laten de cijfers over 2021 (**tabel B3**) zien we dat alle bibliotheken de landelijke norm van maximaal 5% materialen van buiten de eigen organisatie behalen.

Als we specifiek kijken naar de trendanalyse (**tabel B4**) zien we echter een stijging van het aandeel uitleningen buiten de eigen organisatie. Bij alle bibliotheken neemt die, met name in 2021, toe. Wellicht is het aandeel online reserveringen door leden met de sluiting van de bibliotheken toegenomen en is het daarbij gemakkelijker geweest buiten de organisatie te reserveren of werd daar zelfs helemaal niet op gelet.

Waar bij Bibliotheek Hilversum het aantal uitleningen buiten de organisatie over de jaren geleidelijk toeneemt is bij de bibliotheken Gooi en meer en Kennemerwaard de toename juist in het laatste jaar bovengemiddeld hoog.

In **tabel B1** tonen we het totaal aantal uitleningen versus het aantal leden en inwoners in Noord-Holland in 2021.

### 3.2 Reserveringen levertijd

Zowel de Trendanalyse als de cijfers over 2021 (**Bijlage C**) laten zien dat in 2021 alleen Bibliotheek Hoorn de provinciale norm van 95% geleverd binnen 6 weken haalt. Bibliotheek Velsen en de KopGroep Bibliotheken halen de norm bijna, de overige bibliotheken staan nog ver van deze norm af.

Bibliotheken hebben veel exemplaren nodig van populaire boeken om aan de norm te voldoen. De verschillende keren dat bibliotheken vanwege Covid-19 hun deuren moesten



sluiten vormen hier een verklaring voor. Bij heropening wisselde het tijdspad per bibliotheek dat titels weer te reserveren waren. Consequentie is dat de cijfers minder goed vergelijkbaar zijn tussen bibliotheken.

In de trendanalyse van het absolute aantal reserveringen (Tabel C1) is de invloed van de sluiting van de bibliotheken duidelijk te zien. In 2021 nam het aantal absolute reserveringen met 50% toe ten opzichte van het jaar ervoor. Gezien het feit dat het aantal uitleningen juist afnam, is het aandeel reserveringen ten opzichte van de totale uitleningen dus toegenomen. Wellicht heeft deze toename in reserveringen ervoor gezorgd dat het de meerderheid van de bibliotheken (nog) niet is gelukt 95% van de reserveringen binnen 6 weken te leveren.

### 3.3 Titelspreiding

Zowel de Trendanalyse als de cijfers over 2021 (**Bijlage D**) laten zien dat in kleinere bibliotheken logischerwijs een relatief grotere titelspreiding zichtbaar is dan in grotere bibliotheken. Waar kleinere bibliotheken (tot 100.000 exemplaren) gemiddeld 1,4 exemplaren per titel hebben, hebben de grotere bibliotheken er gemiddeld 2,5 per titel.

Voor alle bibliotheken is het aandeel unieke exemplaren over de jaren heen zeer stabiel. Als we kijken naar absolute aantallen is met name bij de bibliotheken Hoorn, Velsen en Langedijk het aantal exemplaren over de jaren relatief iets afgenomen. Bij Bibliotheek Waterland is specifiek in het laatste jaar een sterke afname van het aantal exemplaren.

Bibliotheek Langedijk heeft over de jaren 2018-2020 een toename van unieke titels (van 90% naar 95%) en zet veelal in op een brede collectie terwijl Bibliotheek Hoorn juist een afname heeft (van 58% naar 51%). Hoorn heeft in verhouding veel gesaneerd vanaf 2019 met name bij het oudere non-fictie materiaal.

### 3.4 Actualiteit van de collectie

Gemiddeld over alle bibliotheken is het aandeel materialen dat in het laatste jaar gekoppeld is ongeveer 10% (**Bijlage E**). Bibliotheken met een hoog percentage hebben gemiddeld minder materialen ouder dan 10 jaar. Toch zijn er verschillen zichtbaar tussen de bibliotheken. Bibliotheek Hilversum, De Westfriese Bibliotheken en Bibliotheek Huizen Laren Blaricum hebben een wat oudere collectie in tegenstelling tot de bibliotheken Hoorn en Haarlemmermeer die een wat jongere collectie hebben.

Zowel de Trendanalyse als de cijfers over 2021 (**Bijlage F**) laten het verband zien tussen de uitleningen en de actualiteit van de collectie. De exemplaren van de laatste 2 jaar zijn in tabel F2 niet meegenomen. Materialen die in december binnenkomen maken een kleine kans om geleend te worden voor einde jaar.

Het percentage boeken geleend in het laatste jaar lag in 2020 al lager dan het jaar ervoor en daalt in 2021 nog verder. Het percentage dat nooit is uitgeleend is laag, zelfs in de coronajaren.

Bij de bibliotheken Amstelland, Kennemerwaard en Haarlemmermeer ligt het gebruik van de collectie hoger dan gemiddeld. Bij De Westfriese Bibliotheken en KopGroep Bibliotheken is het gebruik van de collectie lager dan gemiddeld. Vooral bij De Westfriese Bibliotheken lijkt Covid-19 hier een grote rol te spelen, de afname tussen 2019 en 2020-2021 is het grootst van alle bibliotheken.

### 3.5 Onderzoek naar het verschil in uitleentermijnen met name waar het effect heeft op materialen van buiten de eigen organisatie

Na oplevering van het Provinciaal Collectiebeleidsplan 2021-2024 is een aanvullende onderzoeksopdracht geformuleerd door de SOOB. Om meer inzicht te krijgen in het verschil van uitleentermijnen tussen bibliotheken in Noord-Holland en met name het effect daarvan op het gebruik van materialen van buiten de eigen organisatie.

*“De uitleentermijn van materialen afkomstig van andere bibliotheken wordt gemaximeerd op 6 weken, en deze kunnen, net als nu al het geval bij IBL-V materialen van buiten het Wise-netwerk, niet worden verlengd”.*

Deze regel wordt door de SOOB onderschreven, maar vervolgens is de wens om dit in het Wise-systeem in te regelen niet op de wensenlijst van het GOA richting OCLC terecht gekomen. SOOB én BOZH hebben ervoor gekozen de wens niet opnieuw in te dienen.

Beide netwerken willen volstaan met de oproep aan bibliotheken met lange uitleentermijnen om leden te vragen om van andere bibliotheken afkomstige titels maximaal 6 weken te lenen. In combinatie met het verzoek aan Probiblio om elk kwartaal een lijst uit te draaien van titels die al langer dan 6 weken bij een lid van een andere bibliotheek zijn. Bibliotheken die regelmatig boeken van andere bibliotheken langer dan 6 weken aan leden uitlenen kunnen dan aan de netwerkafpraak worden herinnerd. Uit praktische overwegingen beperkt de lijst zich tot het Wise-systeem dat door Probiblio wordt beheerd.

De tabellen in bijlage G geven inzicht in deze materie. Maar de data leent zich niet direct voor een correlatieanalyse tussen het aandeel te lang geleende materialen en de maximale gratis uitleentermijn voor een basisabonnement’.

**Tabel G1 en Tabel G2** tonen het aantal materialen van een bibliotheek wat langer dan 90 dagen uitgeleend is aan een andere bibliotheek, uitgesplitst per soort. Een bijkomend probleem is dat een uitgebreid abonnement doorgaans boetevrij is, er gebeurt dus niets als de klant het niet inlevert. Nudging kan een oplossing zijn. Zie ook de tabellen in Bijlage B met de herkomst van uitleningen en Bijlage C met de levertijd van reserveringen. Het betreft alleen gegevens van Probiblio/Wise-bibliotheken., op moment van meting, aangesloten op het Wise-netwerk. Bibliotheken die niet behoren tot het Probiblio/Wise-netwerk maken vaak alleen gebruik van IBL-V en zijn niet direct onderdeel van deze problematiek.

In **Tabel G3 en G4** geven wij een overzicht van basisabonnementen en het meest uitgebreide abonnement per bibliotheek in juni 2022.

### 3.6 De Noord-Hollandse bibliotheken sluiten aan bij de landelijke ontwikkelingen als het gaat om de digitale collectie

Als betalend lid van een openbare bibliotheek kun je gratis e-books en luisterboeken lenen. Het gebruik van de e-books groeit (mede door Covid-19 en de bijbehorende tijdelijke bibliotheeksluitingen). In 2021 is het aantal accounts enorm gegroeid (met 83%). Het aantal geleende e-books neemt minder toe, wat resulteert in een lager aantal geleende e-books per account (21 in 2020 versus 12 in 2021).

#### Ouderen

In tabel H1 staan het aantal accounts per bibliotheek en het aantal uitleningen uitgesplitst. In tabel H2 is duidelijk te zien dat het e-book vooral populair is bij 50-plussers, zij zijn

verantwoordelijk voor ongeveer 60% van de uitleningen van e-books. Er zijn, vanaf 2018 geen verschuivingen te zien in de leeftijdsgroepen en het aandeel dat zij hebben in het lenen van e-books.

### Promotie

De komende jaren moet er nog meer gedaan worden om het gebruik van de online bibliotheek te stimuleren, nu de digitale infrastructuur beter en het aanbod zoveel groter is geworden. Ook zullen bibliotheken bij de aanschaf van heruitgaven structureel moeten kijken of een titel niet al online beschikbaar is. In het onderwijs zijn er situaties denkbaar (klassikaal dezelfde titel lezen) waar het online aanbod een goede oplossing kan zijn. De in 2022 opgestarte werkgroep Verbinding (digitale) collectie (zie pagina 5) worden de ideeën verder uitgewerkt.

Er bestaat ook de mogelijkheid een abonnement voor e-books rechtstreeks bij de KB af te sluiten. In Noord-Holland zijn er op 31 december 2021 2.963 leden met een *digital only* abonnement. De lokale bibliotheek kan ook zelf een *digital only* abonnement aanbieden. Niet alle bibliotheken doen dit. Nu gaat het geld naar de KB, bij levering via de bibliotheek stroomt dit geld naar de lokale bibliotheek. Volgens dit voorbeeld zou het om een bedrag van 2963 x €42,- = € 124.336,- euro jaarlijks gaan, alleen voor Noord-Holland.



Infographic e-books in 2021 voor Nederland

## Hoofdstuk 4. Actiepunten

In het Provinciaal Collectiebeleidsplan (februari 2021 door de SOOB goedgekeurd) zijn diverse actiepunten per jaar geformuleerd. In onderstaande tabel staat aangegeven in hoeverre de actiepunten voor 2021 zijn uitgevoerd en de planning voor 2022 en verder.

De kennisnetwerken en werkgroepen (punten 16, 9, 13 en 5/2021) lopen nog door, soms in een aangepaste vorm. De Monitor 2022 (punt 30/2021) wordt met dit document inclusief de tabellen (punt 17) voor wat betreft de normering opgeleverd.

De actiepunten rondom Metadata (punten 14, 15 en 20/2021) lopen nog steeds door.

Het onderzoek naar het gebruik van en behoefte aan een 'Longtail'-collectie is afgerond (punt 28/2021) en de resultaten zijn in de Monitor 2021 terug te vinden. De 'Longtail'-collectie staat ook op landelijk niveau in de aandacht. In het voorjaar van 2022 is er een verkenning opgeleverd over de toekomst van de 'Longtail'-collectie. De overige activiteiten die de werkgroep in petto had zijn onder andere ondergebracht bij de koersgroep Collecties.

Het onderzoek (punt 23/2021) naar de verschillende uitleentermijnen hebben we aangevuld met een tabel met het aantal uitleningen van materialen uit een andere instantie die de uitleentermijn van 90 dagen overstijgt en een tabel met het soort materiaal (Bijlage G).

In de SOOB is er in 2022 een aanvullende opdracht geformuleerd om:

*"De uitleentermijn van materialen afkomstig van andere bibliotheken wordt gemaximeerd op 6 weken, en deze kunnen, net als nu al het geval bij IBL-V materialen van buiten het Wise-netwerk, niet worden verlengd".*

De wens is niet op de wensenlijst van het GOA richting OCLC terecht gekomen. SOOB én BOZH hebben ervoor gekozen de wens niet opnieuw in te dienen en te volstaan met het verzoek aan Probiblio om elk kwartaal een lijst uit te draaien van titels die al langer dan zes weken bij een lid van een andere bibliotheek zijn binnen het Probiblio Wise netwerk.

In **2022** is de werkgroep Verbinding (digitale) collectie opgestart en zijn er diverse bijeenkomsten georganiseerd. De onderzoeken (punt 18, 21 en 22/2022) zijn gestart. De eerste resultaten zijn meegenomen bij paragraaf 1.8. Inventarisatie van de uitleentermijnen (punt 19/2022) zijn meegenomen in paragraaf 3.5.

Door personeelstekort hebben we de projecten (punt 2 en 6/2022) binnen de Jeugdcollectie niet altijd of slechts gedeeltelijk kunnen realiseren. De volgende projecten worden in 2023 opgepakt:

- Inventarisatie jeugdprogrammering
- Voorstel afstemming norm jeugdcollectie vestiging versus scholen/KDV 1.2.1

Dit geldt ook voor de werkgroep ontsluiting online activiteiten en de pilot e-book (punt 10 en 12/2022). Realisatie volgt in 2023.

Voor de verdere toekomst kijken we naar de evaluatie van het landelijke collectiebeleidsplan van de Koninklijke Bibliotheek (KB) 2020-2024 en de opstart van het proces naar een nieuw plan.

Actiepunt		Accounts	Deelnemers	Termijn	Status
16	start kennisnetwerk collectioneurs NH	Probiblio	collectioneurs NH	2021-2015	opgestart in Q1 2021
30	jaarlijkse Monitor Collecties Noord Holland	Probiblio		2021-2015	opgeleverd aan SOOB, september 2021
15	onderzoek datacombinatie Wise en Mosaic	Probiblio	2 bibliotheken	2021	1e pilot 2021 rapport opgeleverd, 2e pilot Q4
23	onderzoek verschil uitleentermijnen	Probiblio		2021	Bijlage H tabel met uitleentermijnen, aangevuld met tabellen met aantal uitleningen met een uitleentermijn van langer dan 90 dagen, waarvan het exemplaar vanuit een andere instantie komt
20	Inventarisatie gebruik saneertool in bcb module	Probiblio			in Monitor 2021 paragraaf 4.2, afgerond
1	onderzoek naar behoefte projectcollecties	Probiblio	allen	2021	in Monitor 2021 paragraaf 1.1, afgerond, onderzoek naar mogelijk vervolg in andere vorm
28	vaststelling behoefte longtail collectie	Probiblio	alle bibliotheken	2021	in Monitor 2021 Hoofdstuk 6, afgerond
14	datagebruik bij collectioneren:	Probiblio		2021	in Monitor 2021 Hoofdstuk 4, lopend/afgerond
	deelname opstartproces collectioneertool NBD	Probiblio	1 bibliotheek	2021	in Monitor 2021 Hoofdstuk 4, lopend/afgerond
	deelname pilot BCB module Aanschaf	Probiblio	1 bibliotheek	2021	in Monitor 2021 Hoofdstuk 4, implementatiefase gaat starten in Q3 en Q4
4	stakeholdertraject leesoffensief	Probiblio	bibliotheken	2021	in Monitor 2021 Hoofdstuk 4, lopend/afgerond
9	start kennisnetwerk jeugdcollectie	Probiblio	jeugdcollectieuren	2021	opgestart in Q2 2021
5	uitvoering leesbevorderingsprojecten	Probiblio	Probiblio	2021	in Monitor 2021 Hoofdstuk 2, lopend/afgerond
13	werkgroep duurzaamheid en collectie	Probiblio	collectioneurs	2021	in Monitor 2021 Hoofdstuk 3, lopend/afgerond
17	Normen	Probiblio	collectie-analist	2021	in Monitor 2021 Hoofdstuk 7 en tabellen in bijlagen, afgerond



2022					
					in Monitor 2022 paragraaf 1.3
			allen	2022	in Monitor 2022 paragraaf 1.6
2	Inventarisatie jeugdprogrammering	Probiblio	allen	2022	realisatie verschoven naar 2023
6	Voorstel Afstemming norm jeugdcollectie vestiging versus scholen/KDV	allen		2022	realisatie verschoven naar 2023
10	werkgroep ontsluiting online activiteiten	Probiblio	Collect. en progr.	2022	realisatie verschoven naar 2023
11	ontwikkelen whitepaper inzichten online context	Probiblio	Collect. en progr.	2022	uitkomsten bekend, vorm volgt later
12	pilot rond stimuleren e-book gebruik	Probiblio + 1 Bibliotheek		2022	realisatie verschoven naar 2023
18	onderzoek vier bibliotheken om norm omvang	Probiblio	4 bibliotheken	2022	onderdeel Monitor collectie NH, opgestart
19	inventarisatie uitleentermijn etc	Probiblio	allen	2022	onderdeel Monitor collectie NH, afgerond zie paragraaf 3.5
21	onderzoek naar verlopen van aanvragen	Probiblio	5 bibliotheken	2022	onderdeel Monitor collectie NH, opgestart
22	onderzoek factoren omtrent balans leveringen en aanvragen	Probiblio	alle bibliotheken	2022	onderdeel Monitor collectie NH, opgestart
2023 - 2024					
24	onderzoek inzet informatieve collectie tbv leesbevordering	Probiblio	alle bibliotheken	2023 - 2024	
25	onderzoek inzet informatieve collectie tbv verbinding collectie en programmering	Probiblio	alle bibliotheken		
31	totaalevaluatie beleidsperiode collectieplan	Probiblio	alle bibliotheken	2024	
32	start proces nieuw collectiebeleidsplan	Probiblio	alle bibliotheken	2024	
Doorlopend					
3	toepassen integrale aanpak	Bibliotheken		2021 - 2025	
7	aandachtspunt verbinden collectie en programmering	Allen		2021 - 2025	tijdens regulier overleg
8	vergroten gebruik digitale prentenboeken	Bibliotheken		2021 - 2025	
26	volgen ontwikkelingen CDR en Filmbieb	Probiblio	collectioneers	2021 - 2025	
27	Probiblio longtail ficiteititels	Probiblio	alle bibliotheken	2021 - 2025	
29	beleid erfgoedcollectie blijft op lokaal niveau	Allen		2021 - 2025	

© Probiblio 2022,  
 Eva Bruinsma, Adviseur Onderzoek  
 Chantal Grove, Collectieanalist  
 Cees Kremer, Collectieadviseur  
 Marjolein van der Steen, Collectieadviseur  
 Mirjam Zweers, manager Collectieadvies & Programmering



## Hoofdstuk 5. Bijlagen

### Bijlage A: Gebruik Longtail-collectie

	romans				800			
	2018	2019	2020	2021	2018	2019	2020	2021
Bibliotheek Gooi en meer	18	29	27	27	1	11	2	3
Bibliotheek Heiloo	6	6	10	8	2	2	0	2
Bibliotheek Hilversum	31	42	26	41	1	3	6	1
Bibliotheek Hoorn	2	16	10	33	0	1	3	1
Bibliotheek Huizen Laren Blaricum	18	38	22	28	0	3	1	2
Bibliotheek Kennemerwaard	63	74	82	129	5	10	16	6
Bibliotheek Langedijk	6	5	5	11	0	0	0	0
Bibliotheek Velsen	1	6	6	8	0	1	0	0
Bibliotheek Waterland	52	60	41	42	1	3	3	4
De Bibliotheek Amstelland			11	21			2	2
De Bibliotheek Haarlemmermeer	10	41	43	47	0	3	5	7
KopGroep Bibliotheken			0	13			0	4
Westfriese Bibliotheken	11	24	19	35	0	2	2	4
<b>Totaal</b>	<b>218</b>	<b>341</b>	<b>302</b>	<b>443</b>	<b>10</b>	<b>39</b>	<b>40</b>	<b>36</b>

Tabel A1: Uitleningen Longtail-collectie, gesplitst voor romans en 800 van Probiblio 2018-2021.

NB Bibliotheek Amstelland is pas in 2020 aangesloten op het netwerk. De Longtail-collectie bedient natuurlijk ook het verdere Bibliotheeknetwerk in Nederland, dus dit zijn niet alle uitleningen.

In de tabel hierboven een overzicht van het aantal uitleningen voor de 'Longtail'-collectie. Er is een splitsing gemaakt tussen Nederlandstalige romans en 800 over de jaren 2018-2021. Alleen bibliotheken op het Probiblio Wise-netwerk zijn meegenomen.

## Bijlage B: Uitleningen

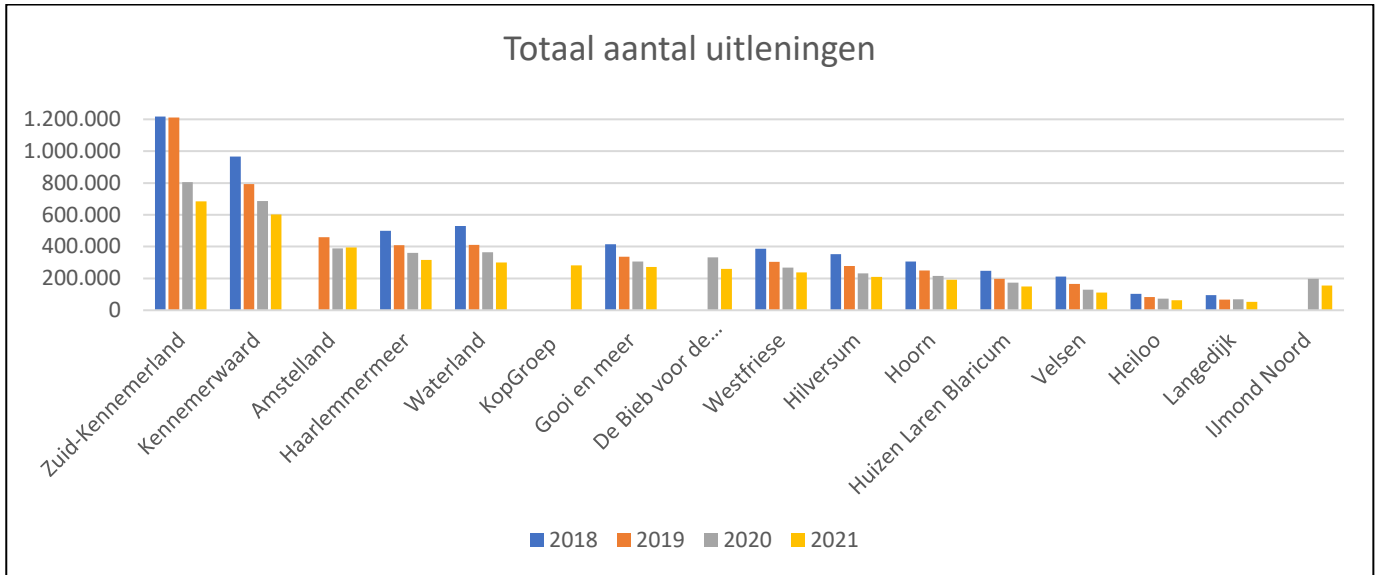
	aantal leden	aantal uitleningen	gemiddeld aantal uitleningen per lid	aantal inwoners	gemiddeld aantal uitleningen per inwoner
Bibliotheek Kennemerwaard	39.038	602.748	15,4	234.072	2,6
Bibliotheek Hoorn	14.086	190.850	13,5	73.618	2,6
KopGroep Bibliotheken	22.626	281.703	12,5	165.346	1,7
Bibliotheek Langedijk	4.712	53.695	11,4	28.341	1,9
Bibliotheek Hilversum	18.596	209.760	11,3	91.235	2,3
Bibliotheek Huizen Laren Blaricum	14.504	148.477	10,2	64.442	2,3
De Bibliotheek Haarlemmermeer	31.480	315.356	10,0	157.789	2,0
Bibliotheek Heiloo	6.747	61.961	9,2	24.144	2,6
Bibliotheek Gooi en meer	30.064	272.081	9,1	112.791	2,4
Bibliotheek Waterland	33.442	301.055	9,0	139.626	2,2
Westfrieze Bibliotheken	28.088	237.643	8,5	140.281	1,7
Bibliotheek Velsen	16.064	110.617	6,9	68.513	1,6

Tabel B1: Totaal uitleningen van versus aantal leden en inwoners in Noord-Holland in 2021.

Bron: WSOB

	Totaal aantal uitleningen				Index t.o.v. 2018		
	2018	2019	2020	2021	2019	2020	2021
Bibliotheek Gooi en meer	415.845	336.564	306.133	272.081	81	74	65
De Bibliotheek Haarlemmermeer	498.389	409.074	359.965	315.356	82	72	63
Bibliotheek Kennemerwaard	966.283	793.785	687.284	602.748	82	71	62
Bibliotheek Hoorn	306.000	250.408	214.802	190.850	82	70	62
Westfrieze Bibliotheken	386.152	303.337	268.129	237.643	79	69	62
Bibliotheek Huizen Laren Blaricum	248.419	198.098	174.228	148.477	80	70	60
Bibliotheek Heiloo	103.712	83.605	72.380	61.961	81	70	60
Bibliotheek Hilversum	352.483	278.905	231.423	209.760	79	66	60
Bibliotheek Langedijk	94.160	67.129	68.223	53.695	71	72	57
Bibliotheek Waterland	530.295	411.228	364.536	301.055	78	69	57
De Bibliotheek Zuid-Kennemerland*	1.218.324	1.210.709	805.959	684.308	99	66	56
Bibliotheek Velsen	211.200	164.610	128.390	110.617	78	61	52
<b>Subtotaal</b>	<b>5.331.262</b>	<b>4.507.452</b>	<b>3.681.452</b>	<b>3.188.551</b>	<b>85</b>	<b>69</b>	<b>60</b>
De Bibliotheek Amstelland		458.572	389.414	395.356			
KopGroep Bibliotheken				281.703			
De Bibliotheek IJmond Noord			197.485	155.110			
De Bieb voor de Zaanstreek			332.555	259.441			
<b>Eindtotaal</b>	<b>5.331.262</b>	<b>4.966.024</b>	<b>4.600.906</b>	<b>4.280.161</b>			

Tabel B2: Trendanalyse aantal uitleningen per bibliotheek in Noord-Holland.



Figuur B2: Grafische weergave trendanalyse aantal uitleningen per bibliotheek in Noord-Holland

	Vestiging	Organisatie	Provincie	Elders	% buiten organisatie	Totaal
Bibliotheek Heiloo	95,4%	0,0%	2,1%	2,5%	4,6%	61.961
Bibliotheek Hilversum	95,9%	0,1%	1,7%	2,3%	4,0%	209.760
Bibliotheek Langedijk	96,3%	0,0%	1,6%	2,1%	3,7%	53.695
Westfriese Bibliotheken	83,6%	13,0%	1,4%	2,1%	3,4%	237.643
Bibliotheek Kennemerwaard	79,9%	16,7%	1,4%	2,0%	3,4%	602.748
Bibliotheek Huizen Laren Blaricum	91,6%	5,1%	1,4%	1,9%	3,3%	148.477
Bibliotheek Waterland	90,6%	6,6%	1,2%	1,6%	2,8%	301.055
Bibliotheek Gooi en meer	89,4%	8,1%	1,1%	1,5%	2,5%	272.081
de Bibliotheek Haarlemmermeer	91,8%	5,8%	1,0%	1,3%	2,3%	315.356
Bibliotheek Velsen	93,9%	3,8%	1,0%	1,3%	2,3%	110.617
Bibliotheek Hoorn	90,9%	7,7%	0,6%	0,8%	1,5%	190.850
KopGroep Bibliotheken	86,2%	12,4%	0,6%	0,8%	1,4%	281.703
De Bibliotheek Amstelland	85,2%	13,7%	0,5%	0,7%	1,1%	395.356
De Bibliotheek Zuid-Kennemerland*	92,5%	7,4%	0,0%	0,1%	0,1%	684.308
De Bieb voor de Zaanstreek*	97,2%	2,8%				259.441
De Bibliotheek IJmond Noord*	95,8%	4,3%				155.110
<b>Totaal</b>	<b>87,7%</b>	<b>9,7%</b>	<b>1,1%</b>	<b>1,5%</b>	<b>2,6%</b>	<b>4.280.161</b>

Tabel B3: Uitleningen per herkomst in 2021 van bibliotheken in Noord-Holland. De kolom Provincie is alleen voor bibliotheken aangesloten op Probiblio Wise. Het eindtotaal is ook alleen op deze bibliotheken gebaseerd

\* Zaanstreek en IJmond hebben geen externe uitleningen staan. ZKL wel. Omdat deze bibliotheken een ander systeem dan Probiblio Wise gebruiken, zijn de cijfers lastiger uit te splitsen.

	% buiten organisatie			
	2018	2019	2020	2021
Bibliotheek Heiloo	2,6%	2,6%	3,2%	4,6%
Bibliotheek Hilversum	1,9%	2,2%	2,6%	4,0%
Bibliotheek Langedijk	2,1%	2,4%	2,7%	3,7%
Westfriese Bibliotheken	1,9%	2,1%	2,5%	3,4%
Bibliotheek Kennemerwaard	1,6%	1,8%	1,9%	3,4%
Bibliotheek Huizen Laren Blaricum	1,7%	1,8%	2,0%	3,3%
Bibliotheek Waterland	2,0%	2,1%	2,2%	2,8%
Bibliotheek Gooi en meer	1,3%	1,4%	1,4%	2,5%
De Bibliotheek Haarlemmermeer	1,0%	1,4%	1,6%	2,3%
Bibliotheek Velsen	2,1%	1,6%	1,8%	2,3%
Bibliotheek Hoorn	0,7%	0,8%	1,0%	1,5%
KopGroep Bibliotheken				1,4%
De Bibliotheek Amstelland			0,4%	1,1%
De Bibliotheek Zuid-Kennemerland*			0,2%	0,1%
<b>Totaal</b>	<b>1,6%</b>	<b>1,5%</b>	<b>1,8%</b>	<b>2,6%</b>

Tabel B4: Trendanalyse uitleningen naar herkomst in de periode 2018-2021. Norm is maximaal 5%.

NB: OBA en ZKL (beide Vubis), IJmond Noord en Zaanstreek (standalone Wise) en Kopgroep (juni 2021 op Wise, voorheen Concerto) gebruiken alleen IBL-V. Dit geldt ook voor Amstelland, deze organisatie is in maart 2020 op Probiblio Wise aangesloten, de cijfers zijn daarom (nog) niet representatief.

## Bijlage C: Levertijd reserveringen

	Totaal aantal reserveringen				Index t.o.v. 2018		
	2018	2019	2020	2021	2019	2020	2021
Bibliotheek Hoorn	17.175	22.887	19.640	34.893	133	114	203
de Bibliotheek Haarlemmermeer	27.028	34.477	25.944	36.218	128	96	134
Bibliotheek Gooi en meer	37.683	41.726	30.913	48.922	111	82	130
Bibliotheek Huizen Laren Blaricum	21.365	21.791	15.564	26.581	102	73	124
Bibliotheek Langedijk	6.253	6.203	5.464	7.775	99	87	124
Bibliotheek Kennemerwaard	131.248	138.449	94.187	161.149	105	72	123
Bibliotheek Hilversum	27.280	29.028	21.894	30.023	106	80	110
Bibliotheek Heiloo	5.854	5.883	4.685	6.116	100	80	104
Westfrieze Bibliotheken	40.484	43.319	28.980	37.588	107	72	93
Bibliotheek Waterland	61.400	64.913	43.525	51.195	106	71	83
Bibliotheek Velsen	16.884	13.338	9.709	12.702	79	58	75
<b>Subtotaal</b>	<b>392.654</b>	<b>422.014</b>	<b>300.505</b>	<b>453.162</b>	<b>107</b>	<b>77</b>	<b>115</b>
de Bibliotheek Amstelland		63.725	59.720	114.794			
de Bibliotheek Zuid-Kennemerland				78.365			
De Bieb voor de Zaanstreek			25.368	58.075			
KopGroep Bibliotheken				35.947			
<b>Eindtotaal</b>	<b>392.654</b>	<b>485.739</b>	<b>385.593</b>	<b>740.343</b>			

Tabel C1: Trendanalyse aantal reserveringen.

	0-2 weken	2-4 weken	4-6 weken	>6 weken	Eindtotaal
Bibliotheek Hilversum	66%	12%	6%	16%	30.023
Bibliotheek Kennemerwaard	73%	7%	5%	15%	161.149
Westfrieze Bibliotheken	72%	8%	5%	15%	37.588
Bibliotheek Huizen Laren Blaricum	72%	9%	5%	14%	26.581
Bibliotheek Langedijk	72%	9%	5%	14%	7.775
De Bibliotheek Haarlemmermeer	78%	6%	3%	12%	36.218
Bibliotheek Gooi en meer	74%	9%	5%	12%	48.922
Bibliotheek Heiloo	77%	8%	4%	11%	6.116
Bibliotheek Waterland	74%	10%	5%	11%	51.195
De Bibliotheek Amstelland	76%	9%	5%	9%	114.794
De Bieb voor de Zaanstreek	77%	10%	5%	9%	58.075
Bibliotheek Velsen	82%	8%	4%	6%	12.702
KopGroep Bibliotheken	72%	13%	9%	6%	35.947
Bibliotheek Hoorn	84%	8%	3%	5%	34.893
<b>Totaal</b>	<b>74%</b>	<b>8%</b>	<b>5%</b>	<b>12%</b>	<b>661.978</b>

Tabel C2: Levertijd per leverende bibliotheek in 2021.

	> 6 weken			
	2018	2019	2020	2021
Bibliotheek Hilversum	10%	12%	12%	16%
Bibliotheek Kennemerwaard	13%	16%	15%	15%
Westfrieze Bibliotheken	18%	16%	15%	15%
Bibliotheek Huizen Laren Blaricum	11%	13%	12%	14%
Bibliotheek Langedijk	11%	16%	14%	14%
De Bibliotheek Haarlemmermeer	12%	16%	13%	12%
Bibliotheek Gooi en meer	10%	12%	12%	12%
Bibliotheek Heiloo	9%	9%	9%	11%
Bibliotheek Waterland	14%	15%	13%	11%
De Bibliotheek Amstelland		12%	10%	9%
De Bieb voor de Zaanstreek			10%	9%
Bibliotheek Velsen	9%	11%	9%	6%
KopGroep Bibliotheken				6%
Bibliotheek Hoorn	5%	5%	6%	5%
<b>Totaal</b>	<b>12%</b>	<b>14%</b>	<b>12%</b>	<b>12%</b>

Tabel C3: Trendanalyse levertijd per leverende bibliotheek in de periode 2018-2021.

	0-2 weken			
	2018	2019	2020	2021
Bibliotheek Hoorn	79%	77%	78%	84%
Bibliotheek Velsen	75%	72%	75%	82%
De Bibliotheek Haarlemmermeer	76%	72%	75%	78%
Bibliotheek Heiloo	76%	75%	74%	77%
De Bieb voor de Zaanstreek				77%
De Bibliotheek Amstelland		69%	73%	76%
Bibliotheek Waterland	67%	64%	68%	74%
Bibliotheek Gooi en meer	74%	71%	74%	74%
Bibliotheek Kennemerwaard	72%	68%	71%	73%
Bibliotheek Langedijk	68%	64%	69%	72%
KopGroep Bibliotheken				72%
Bibliotheek Huizen Laren Blaricum	69%	68%	70%	72%
Westfrieze Bibliotheken	66%	66%	71%	72%
Bibliotheek Hilversum	70%	68%	71%	66%
<b>Totaal</b>	<b>71%</b>	<b>69%</b>	<b>72%</b>	<b>74%</b>

Tabel C4: Trendanalyse levertijd per leverende bibliotheek in de periode 2018-2021.



	Aandeel reserveringen binnen uitleningen			
	2018	2019	2020	2021
De Bibliotheek Amstelland		14%	15%	29%
Bibliotheek Kennemerwaard	14%	17%	14%	27%
De Bieb voor de Zaanstreek			8%	22%
Bibliotheek Hoorn	6%	9%	9%	18%
Bibliotheek Gooi en meer	9%	12%	10%	18%
Bibliotheek Huizen Laren Blaricum	9%	11%	9%	18%
Bibliotheek Waterland	12%	16%	12%	17%
Westfrieze Bibliotheken	10%	14%	11%	16%
Bibliotheek Langedijk	7%	9%	8%	14%
Bibliotheek Hilversum	8%	10%	9%	14%
KopGroep Bibliotheken				13%
De Bibliotheek Haarlemmermeer	5%	8%	7%	11%
Bibliotheek Velsen	8%	8%	8%	11%
De Bibliotheek Zuid-Kennemerland				11%
Bibliotheek Heiloo	6%	7%	6%	10%
<b>Totaal</b>	<b>10%</b>	<b>13%</b>	<b>11%</b>	<b>18%</b>

Tabel C5: Trendanalyse Aandeel reserveringen binnen totaal uitleningen.

## Bijlage D: Titelspreiding

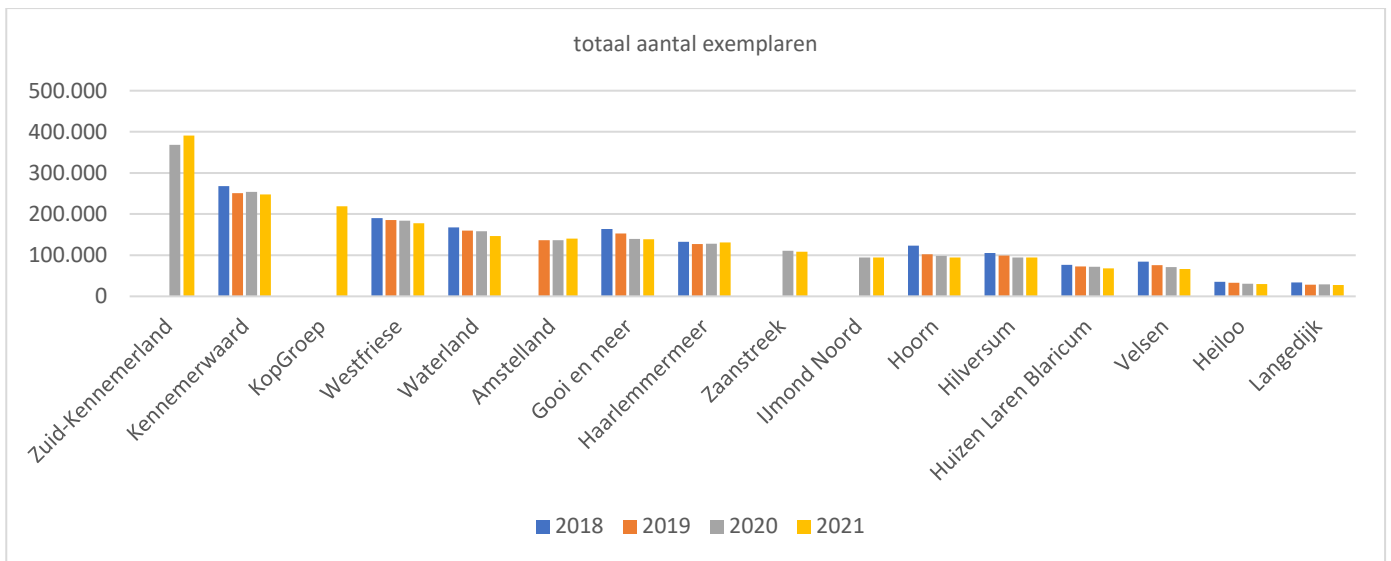
	Aantal exemplaren	Aantal titels	Unieke titels	exemplaren per titel	percentage uniek
Bibliotheek Heiloo	30.157	28.622	27.728	1,1	97%
Bibliotheek Langedijk	27.848	25.398	24.013	1,1	95%
Bibliotheek Hilversum	94.315	71.378	57.528	1,3	81%
Bibliotheek Huizen Laren Blaricum	68.014	51.744	39.381	1,3	76%
Bibliotheek Velsen	66.209	42.754	25.808	1,5	60%
Westfriese Bibliotheken	177.986	75.013	42.143	2,4	56%
Bibliotheek Gooi en meer	138.722	62.362	34.849	2,2	56%
De Bibliotheek Amstelland	140.576	66.151	36.745	2,1	56%
Bibliotheek Waterland	146.227	64.389	35.388	2,3	55%
De Bieb voor de Zaanstreek	108.276	52.005	28.081	3,1	54%
Bibliotheek IJmond Noord	94.819	57.103	30.491	1,7	53%
De Bibliotheek Haarlemmermeer	131.281	56.591	28.566	2,3	50%
Bibliotheek Hoorn	94.711	44.465	22.017	2,1	50%
Bibliotheek Kennemerwaard	247.582	93.285	45.188	2,7	48%
KopGroep Bibliotheken	218.817	64.347	27.145	3,4	42%
Bibliotheek Zuid-Kennemerland	390.806	354.189	133.058	1,1	38%
<b>Totaal</b>	<b>2.176.346</b>	<b>1.209.796</b>	<b>638.129</b>	<b>1,9</b>	<b>53%</b>

Tabel D1: Exemplaren en titelspreiding in 2021, waarbij het aantal titels dubbele uitgaven kunnen bevatten, die er bij unieke titels uitgehaald zijn.

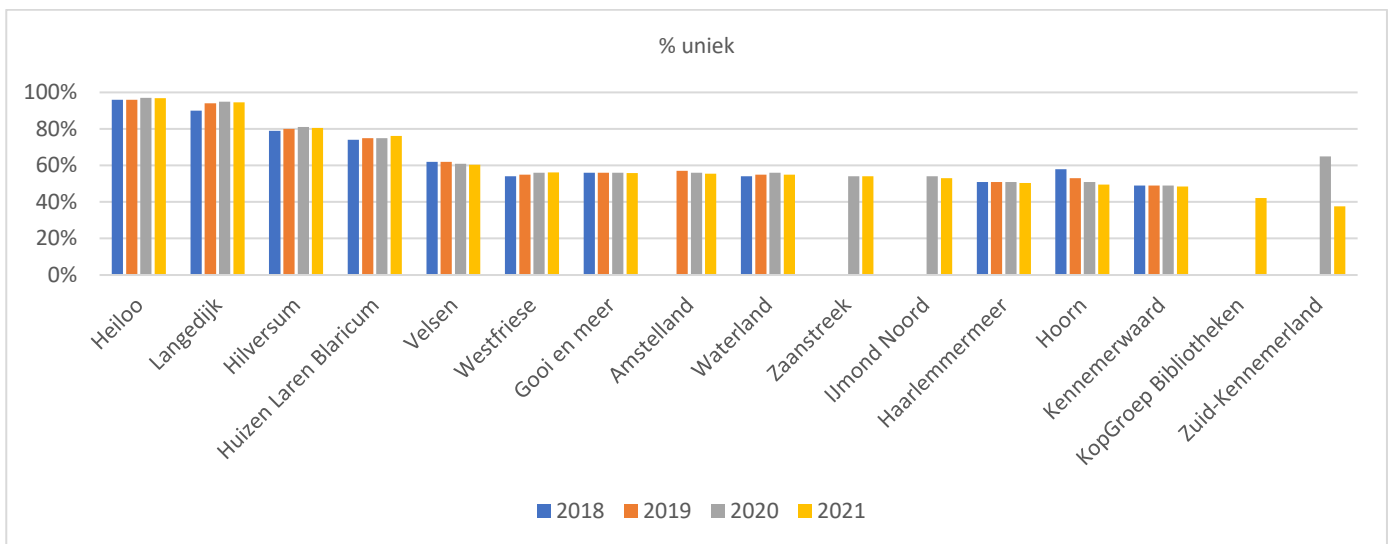
Cijfers BKL checken we nogmaals in september

	aantal exemplaren				% uniek			
	2018	2019	2020	2021	2018	2019	2020	2021
Bibliotheek Heiloo	34.980	33.034	30.690	30.157	96%	96%	97%	97%
Bibliotheek Langedijk	33.623	28.484	28.850	27.848	90%	94%	95%	95%
Bibliotheek Hilversum	105.012	98.744	94.198	94.315	79%	80%	81%	81%
Bibliotheek Huizen Laren Blaricum	76.570	72.468	71.614	68.014	74%	75%	75%	76%
Bibliotheek Velsen	84.386	75.846	71.164	66.209	62%	62%	61%	60%
Westfriese Bibliotheken	190.226	185.401	183.602	177.986	54%	55%	56%	56%
Bibliotheek Gooi en meer	163.853	153.048	139.459	138.722	56%	56%	56%	56%
De Bibliotheek Amstelland		136.845	136.568	140.576		57%	56%	56%
Bibliotheek Waterland	167.347	159.944	158.084	146.227	54%	55%	56%	55%
De Bieb voor de Zaanstreek			110.727	108.266			54%	54%
Bibliotheek IJmond Noord			94.168	94.819			54%	53%
De Bibliotheek Haarlemmermeer	132.851	127.365	128.254	131.281	51%	51%	51%	50%
Bibliotheek Hoorn	123.482	102.101	98.254	94.711	58%	53%	51%	50%
Bibliotheek Kennemerwaard	268.004	251.130	254.269	247.582	49%	49%	49%	48%
KopGroep Bibliotheken				218.817				42%
Bibliotheek Zuid-Kennemerland			367.987	390.806			65%	38%

Tabel D2: Trendanalyse exemplaren en titelspreiding in de periode 2018-2021.



Figuur D1: Trendanalyse aantal exemplaren in de periode 2018-2021.



Figuur D2: Trendanalyse aandeel unieke titels in de periode 2018-2021.

**Bijlage E: Actualiteit van de collectie**

	materialen gekoppeld in:					> 10 jaar	Totaal
	2021	2020	2019	2018	2017		
Bibliotheek Hilversum	6%	5%	8%	8%	7%	28%	94.315
Bibliotheek Huizen Laren Blaricum	8%	7%	7%	7%	6%	24%	68.014
Bibliotheek Velsen	11%	11%	10%	7%	7%	23%	66.209
Bibliotheek Langedijk	10%	9%	10%	8%	7%	20%	27.848
Westfrieze Bibliotheken	6%	6%	7%	7%	7%	19%	177.986
Bibliotheek Heiloo	10%	8%	9%	8%	8%	18%	30.157
Bibliotheek Zuid-Kennemerland	8%	8%	9%	9%	8%	17%	390.806
KopGroep Bibliotheken	10%	11%	9%	7%	8%	17%	218.817
de Bibliotheek Amstelland	11%	11%	12%	11%	9%	14%	140.576
Bibliotheek Gooi en meer	10%	10%	10%	10%	9%	13%	138.722
Bibliotheek Kennemerwaard	9%	11%	10%	12%	10%	11%	247.582
Bibliotheek Waterland	10%	10%	11%	11%	11%	10%	146.227
Bibliotheek Hoorn	10%	10%	11%	10%	11%	8%	94.711
De Bieb voor de Zaanstreek	9%	10%	10%	12%	13%	7%	108.276
de Bibliotheek Haarlemmermeer	13%	12%	10%	9%	10%	7%	131.281
de Bibliotheek IJmond Noord	8%	9%	8%	8%	7%	7%	94.819
<b>Totaal</b>	<b>10%</b>	<b>10%</b>	<b>10%</b>	<b>9%</b>	<b>9%</b>	<b>15%</b>	<b>2.176.346</b>

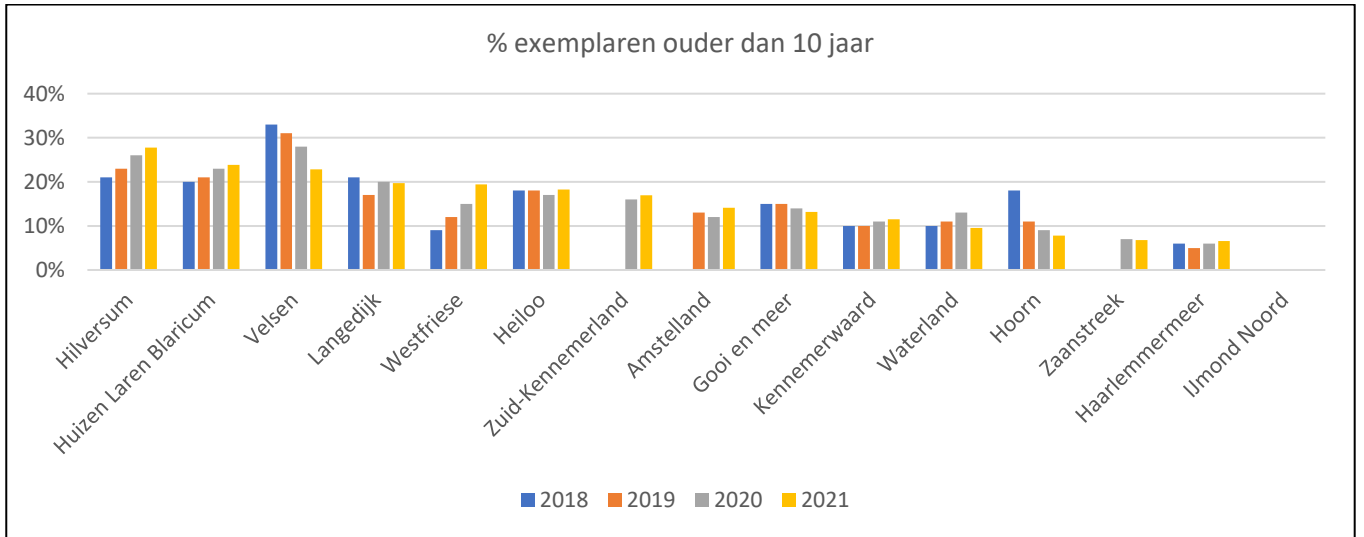
Tabel E1: Exemplaren naar koppeljaar in 2021.

NB: IJmond Noord heeft alleen data aangeleverd met gekoppeld voor 2017. Er is helaas geen uitsplitsing mogelijk naar langer dan 10 jaar.

	% gekoppeld in laatste jaar				% > 10 jaar			
	2018	2019	2020	2021	2018	2019	2020	2021
Bibliotheek Hilversum	7%	8%	5%	6%	21%	23%	26%	28%
Bibliotheek Huizen Laren Blaricum	7%	7%	7%	8%	20%	21%	23%	24%
Bibliotheek Velsen	6%	9%	10%	11%	33%	31%	28%	23%
Bibliotheek Langedijk	6%	10%	9%	10%	21%	17%	20%	20%
Westfrieze Bibliotheken	7%	7%	6%	6%	9%	12%	15%	19%
Bibliotheek Heiloo	7%	8%	8%	10%	18%	18%	17%	18%
Bibliotheek Zuid-Kennemerland			8%	8%			16%	17%
De Bibliotheek Amstelland		13%	11%	11%		13%	12%	14%
Bibliotheek Gooi en meer	8%	9%	10%	10%	15%	15%	14%	13%
Bibliotheek Kennemerwaard	11%	11%	11%	9%	10%	10%	11%	11%
Bibliotheek Waterland	12%	10%	9%	10%	10%	11%	13%	10%
Bibliotheek Hoorn	10%	10%	10%	10%	18%	11%	9%	8%
De Bieb voor de Zaanstreek			10%	9%			7%	7%
De Bibliotheek Haarlemmermeer	11%	11%	12%	13%	6%	5%	6%	7%
Bibliotheek IJmond Noord			9%	8%				7%

Tabel E2: Trendanalyse exemplaren naar koppeljaar in de periode 2018-2021.

NB: IJmond Noord heeft alleen data aangeleverd met gekoppeld voor 2017. Er is helaas geen uitsplitsing mogelijk naar langer dan 10 jaar.



Figuur E1: Trendanalyse exemplaren naar koppeljaar in de periode 2018-2021.

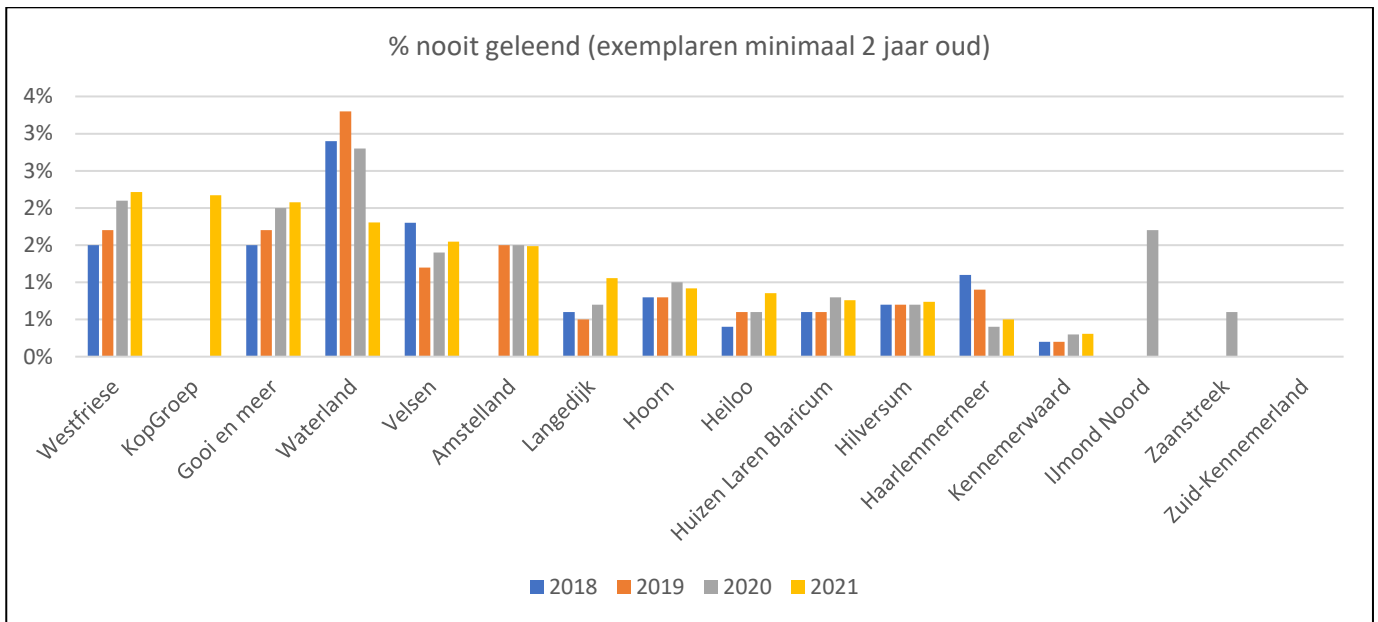
## Bijlage F: Verbinding tussen Uitleningen en de Actualiteit van de collectie

	Boeken geleend in:					Nooit geleend	Niet geleend in 3 jaar
	2021	2020	2019	2018	2017		
Westfriesse Bibliotheken	52%	20%	13%	6%	3%	2%	15%
KopGroep Bibliotheken	54%	19%	13%	5%	2%	2%	14%
Bibliotheek Hilversum	64%	16%	9%	4%	2%	1%	10%
Bibliotheek Gooi en meer	63%	18%	9%	3%	2%	2%	10%
Bibliotheek Huizen Laren Blaricum	61%	19%	10%	4%	2%	1%	10%
Bibliotheek Zuid-Kennemerland	72%	12%	6%	3%	2%	0%	9%
Bibliotheek Heiloo	63%	19%	10%	4%	2%	1%	8%
Bibliotheek Langedijk	63%	21%	9%	3%	1%	1%	7%
Bibliotheek Hoorn	64%	20%	9%	3%	1%	1%	7%
De Bibliotheek Amstelland	73%	15%	6%	2%	1%	1%	6%
Bibliotheek Velsen	59%	22%	13%	3%	1%	2%	6%
Bibliotheek Waterland	67%	19%	8%	2%	1%	2%	6%
Bibliotheek Kennemerwaard	73%	18%	6%	1%	1%	0%	4%
De Bibliotheek Haarlemmermeer	73%	18%	6%	1%	0%	1%	3%
<b>Totaal</b>	<b>66%</b>	<b>17%</b>	<b>8%</b>	<b>3%</b>	<b>1%</b>	<b>1%</b>	<b>8%</b>

Tabel F1: Exemplaren naar laatste uitlening in 2021. Cijfers van Bibliotheek IJmond-Noord en de Bieb voor de Zaanstreek onderzoeken we eerst op dubbelingen. Data van KopGroep zijn niet 100% betrouwbaar in verband met recente overstap naar Probiblio Wise.

	% geleend in laatste jaar				% nooit geleend			
	2018	2019	2020	2021	2018	2019	2020	2021
Westfriesse Bibliotheken	81%	77%	59%	52%	2%	2%	2%	2%
KopGroep Bibliotheken				54%				2%
Bibliotheek Gooi en meer	83%	81%	69%	63%	2%	2%	2%	2%
Bibliotheek Waterland	87%	85%	73%	67%	3%	3%	3%	2%
Bibliotheek Velsen	82%	82%	65%	59%	2%	1%	1%	2%
De Bibliotheek Amstelland		89%	79%	73%		2%	2%	1%
Bibliotheek Langedijk	80%	87%	73%	63%	1%	1%	1%	1%
Bibliotheek Hoorn	82%	84%	70%	64%	1%	1%	1%	1%
Bibliotheek Heiloo	88%	86%	70%	63%	0%	1%	1%	1%
Bibliotheek Huizen Laren Blaricum	85%	82%	67%	61%	1%	1%	1%	1%
Bibliotheek Hilversum	89%	85%	71%	64%	1%	1%	1%	1%
De Bibliotheek Haarlemmermeer	92%	93%	81%	73%	1%	1%	0%	1%
Bibliotheek Kennemerwaard	92%	91%	80%	73%	0%	0%	0%	0%
Bibliotheek IJmond Noord			72%				2%	
De Bieb voor de Zaanstreek			88%				1%	
Bibliotheek Zuid-Kennemerland			73%	72%			0%	0%

Tabel F2: Trendanalyse exemplaren uitgeleend in het laatste jaar en exemplaren nooit geleend (minimaal 2 jaar oud) in de periode 2018-2021. Cijfers van Bibliotheek IJmond-Noord en de Bieb voor de Zaanstreek onderzoeken we eerst op dubbelingen. Data van KopGroep zijn niet 100% betrouwbaar in verband met recente overstap naar Probiblio Wise.



Figuur F1: Trendanalyse exemplaren nooit geleend periode 2018-2021.



## Bijlage G: Uitleentermijnen

Verschil in uitleentermijnen met name waar het effect heeft op materialen van buiten de eigen organisatie.

	Aantal uitleningen > 90 dagen	Totaal aantal uitleningen	%
Bibliotheek Langedijk	280	53.695	0,521%
Bibliotheek Heiloo	241	61.961	0,389%
Bibliotheek Hilversum	716	209.760	0,341%
Bibliotheek Kennemerwaard	2.002	602.748	0,332%
Westfrieze Bibliotheken	725	237.643	0,305%
Bibliotheek Huizen Laren Blaricum	440	148.477	0,296%
Bibliotheek Waterland	857	301.055	0,285%
Bibliotheek Gooi en meer	507	272.081	0,186%
Bibliotheek Velsen	160	110.617	0,145%
Bibliotheek Hoorn	158	190.850	0,083%
De Bibliotheek Haarlemmermeer	83	315.356	0,026%
KopGroep Bibliotheken	53	281.703	0,019%
<b>Eindtotaal</b>	<b>6.222</b>	<b>2.785.946</b>	<b>0,223%</b>

Tabel G1: aantal materialen van een bibliotheek wat langer dan 90 dagen is uitgeleend aan een andere bibliotheek.

Deze tabel geeft het aantal materialen van een bibliotheek wat langer dan 90 dagen is uitgeleend aan een andere bibliotheek, uitgesplitst per soort in 2021. Het betreft alleen gegevens van Probiblio Wise-bibliotheken, op moment van meting, aangesloten op het Wise-netwerk. Bladmuziek is niet meegenomen.

	Volwassenen	Jeugd	AVM	Totaal	Volwassenen	Jeugd	AVM	Totaal
Bibliotheek Langedijk	197	78	4	280	0,37%	0,15%	0,01%	0,52%
Bibliotheek Heiloo	181	48	12	241	0,29%	0,08%	0,02%	0,39%
Bibliotheek Hilversum	498	175	30	716	0,24%	0,08%	0,01%	0,34%
Bibliotheek Kennemerwaard	1432	305	249	2002	0,24%	0,05%	0,04%	0,33%
Westfriesse Bibliotheken	505	144	54	725	0,21%	0,06%	0,02%	0,31%
Bibliotheek Huizen Laren Blaricum	281	112	38	440	0,19%	0,08%	0,03%	0,30%
Bibliotheek Waterland	566	184	97	857	0,19%	0,06%	0,03%	0,28%
Bibliotheek Gooi en meer	324	170	9	507	0,12%	0,06%	0,00%	0,19%
Bibliotheek Velsen	143	13	3	160	0,13%	0,01%	0,00%	0,14%
Bibliotheek Hoorn	105	31	17	158	0,06%	0,02%	0,01%	0,08%
de Bibliotheek Amstelland	218	52	17	292	0,06%	0,01%	0,00%	0,07%
de Bibliotheek Haarlemmermeer	35	29	19	83	0,01%	0,01%	0,01%	0,03%
KopGroep Bibliotheken	36	16	1	53	0,01%	0,01%	0,00%	0,02%
<b>Totaal</b>	<b>3660</b>	<b>1046</b>	<b>484</b>	<b>5261</b>	<b>0,23%</b>	<b>0,06%</b>	<b>0,03%</b>	<b>0,33%</b>

Tabel G2: aantal materialen van een bibliotheek wat langer dan 90 dagen is uitgeleend aan een andere bibliotheek, uitgesplitst per soort.

Bibliotheek	basis abonnement (volwassenen)					
	termijn	materialen	kosten	verlengen	te laat	max. termijn
Amstelland	3 weken	10	€ 50,40	2x	€ 0,20	9 weken
Zaanstreek	2 weken	6	€ 33,00	1x*	€ 0,10	4 weken
Gooi en Meer	4 weken	onbeperkt	€ 51,50	2x2 weken	€ 0,20	8 weken
Haarlemmermeer	3 weken	10	€ 45,00	1x	€ 0,10	6 weken
Heiloo	4 weken	10	€ 54,00	1x*	€ 0,30	8 weken
Hilversum	4 weken	10	€ 48,00	1x	€ 0,25	8 weken
Hoorn **	3 weken	10	€ 54,00	2x	€ 0,21	9 weken
Huizen-Laren-Blaricum	4 weken	10	€ 51,00	1x	€ 0,25	8 weken
IJmond Noord	4 weken	6	€ 51,00	2x3 weken	€ 0,20	10 weken
Kennemerwaard	4 weken	10	€ 55,00	1x*	€ 0,35	8 weken
Kopgroep	4 weken	10	€ 52,00	2x	€ 0,15	12 weken
Langedijk	3 weken	10	€ 40,00	2x	€ 0,15	9 weken
OBA	3 weken	10	€ 37,50	?	€ 0,20	
Velsen	4 weken	6	€ 49,20	2x3 weken	€ 0,15	10 weken
Waterland	4 weken	20	€ 52,00	1x*	€ 0,25	12 weken
Westfrieze	4 weken	8	€ 54,50	2x	€ 0,25	12 weken
Zuid-Kennemerland	3 weken	8	€ 48,00	2x	€ 0,15	9 weken

Tabel G3: basis abonnement per bibliotheek in juni 2022. **Niet alle voorwaarden staan duidelijk op de website.** Het woord Bibliotheek is in deze tabel weggelaten vanwege omvang van de tabel.

\* Mogelijkheid extra verlengen tegen betaling (Bij Heiloo en Kennemerwaard kost de 2<sup>de</sup> verlening 1 euro, Bij Waterland kost de 2<sup>de</sup> verlening bij het basisabonnement 0,50 euro (bij een uitgebreid abonnement is dit gratis). Bij de Bieb voor de Zaanstreek kan er maximaal 4x verlengd worden, waarbij alleen de eerste keer gratis is, daarna 0,20 euro per artikel)

\*\* abonnement vanaf 26 jaar

Bibliotheek	meest uitgebreide abonnement (volwassenen)					
	termijn	materialen	kosten	verlengen	te laat	max. termijn
Amstelland	6 weken	20	€ 76,80	2x	geen	18 weken
Zaanstreek	4 weken	20	€ 64,00	1x*	€ 0,10	8 weken
Gooi en Meer	6 weken	onbeperkt	€ 71,50	2x2 weken	€ 0,20	10 weken
Haarlemmermeer	13 weken	25	€ 65,00	0x	geen	13 weken
Heiloo	6 weken	30	€ 89,50	1x*	€ 0,30	12 weken
Hilversum	n.v.t.	n.v.t.	n.v.t.	n.v.t.	n.v.t.	n.v.t.
Hoorn **	n.v.t.	n.v.t.	n.v.t.	n.v.t.	n.v.t.	n.v.t.
Huizen-Laren-Blaricum	6 weken	20	€ 73,00	1x4 weken	€ 0,25	10 weken
IJmond Noord	6 weken	12	€ 79,20	2x3 weken	geen	12 weken
Kennemerwaard	8 weken	40	€ 92,50	1x*	€ 0,35	16 weken
Kopgroep	6 weken	35	€ 62,00	2x	€ 0,15	18 weken
Langedijk	6 weken	30	€ 64,00	2x	€ 0,15	18 weken
OBA	3 weken	10	€ 47,50	?	€ 0,20	
Velsen	6 weken	12	€ 77,40	2x3 weken	geen	12 weken
Waterland	6 weken	40	€ 69,00	2x	geen	18 weken
Westfrieze	5 weken	12	€ 69,50	2x	€ 0,25	15 weken
Zuid-Kennemerland	6 weken	16	€ 62,00	2x	geen	18 weken

Tabel G4: meest uitgebreide abonnement per bibliotheek in juni 2022. Niet alle voorwaarden staan duidelijk op de website. Het woord Bibliotheek is in deze tabel weggelaten vanwege omvang van de tabel.

\* Mogelijkheid extra verlengen tegen betaling (Bij Heiloo en Kennemerwaard kost de 2<sup>de</sup> verlening 1 euro, Bij Waterland kost de 2<sup>de</sup> verlening bij het basisabonnement 0,50 euro (bij een uitgebreid abonnement is dit gratis). Bij de bieb voor de Zaanstreek kan er maximaal 4x verlengd worden, waarbij alleen de eerste keer gratis is, daarna 0,20 euro per artikel)

\*\* abonnement vanaf 26 jaar

## Bijlage H: E-books

	Accounts				Aantal geleende e-books			
	2018	2019	2020	2021	2018	2019	2020	2021
OBA (Amsterdam)	9.319	10.430	10.726	17.868	98.198	113.592	185.644	197.165
Bibliotheek Zuid-Kennemerland	5.114	5.446	5.666	10.227	71.544	78.621	113.709	119.223
Bibliotheek Kennemerwaard	3.022	3.191	3.190	5.739	44.409	48.544	71.366	71.431
KopGroep Bibliotheken	1.500	1.709	1.797	2.956	29.042	33.417	48.055	48.386
Bibliotheek Amstelland	2.185	2.217	2.218	4.645	31.037	32.703	47.676	46.800
Bieb voor de Zaanstreek	1.843	1.907	2.042	4.947	27.587	30.978	46.984	53.244
Bibliotheek Haarlemmermeer	2.023	2.154	1.945	3.840	29.760	31.299	41.485	43.405
Bibliotheek Waterland	1.703	1.831	1.569	3.127	23.724	25.971	35.091	36.974
Westfrieze Bibliotheken	1.435	1.392	1.374	2.462	22.618	22.809	33.951	33.544
Bibliotheek Gooi en Meer	1.375	1.499	1.412	2.843	18.394	20.577	28.961	28.626
Bibliotheek Hoorn	1.068	1.129	1.113	2.097	16.519	18.525	26.678	27.084
Bibliotheek Hilversum	1.182	1.320	1.195	2.185	17.362	19.429	26.483	28.824
Bibliotheek IJmond Noord	904	934	859	1.676	14.919	16.901	23.073	23.144
Bibliotheek Huizen-Laren-Blaricum	815	887	839	1.518	12.748	14.608	20.100	18.961
Bibliotheek Velsen	681	719	730	1.288	12.335	13.745	18.694	18.309
Bibliotheek Heiloo	439	486	469	844	6.322	6.878	9.833	10.254
Bibliotheek Langedijk	302	310	302	591	5.184	5.397	7.081	7.719
<b>Totaal</b>	<b>34.910</b>	<b>37.561</b>	<b>37.446</b>	<b>68.853</b>	<b>481.702</b>	<b>533.994</b>	<b>784.864</b>	<b>813.093</b>

Tabel H1: Accounts en uitlenen van e-books in de periode 2018-2021 voor de Noord-Hollandse bibliotheken.

leeftijd	jaar			
	2018	2019	2020	2021
0-6	2.288	3.148	11.487	20.623
7-9	6.555	7.586	25.028	32.574
10-12	13.029	14.986	33.123	32.835
13-15	16.453	17.108	31.249	29.246
16-17	7.442	9.219	17.015	13.369
18-20	4.886	5.341	7.724	4.486
21-30	15.211	17.119	23.791	25.474
31-40	31.511	36.164	51.386	56.954
41-50	77.892	81.266	108.611	110.795
51-60	108.963	116.426	149.856	152.873
61-70	113.914	126.125	176.200	184.397
71-80	65.819	78.922	119.593	121.693
81-90	15.024	18.534	26.643	24.577
91-100	1.203	1.600	2.777	2.797
Onbekend	1.743	593	699	400
<b>Totaal</b>	<b>481.933</b>	<b>534.137</b>	<b>785.182</b>	<b>813.093</b>

Tabel H2: Totaal uitlenen van e-books Noord-Holland in de periode 2018-2021, gesplitst per leeftijdscategorie.

	Accounts	Aantal geleende e-books	Aantal leden	% leden met account	Geleende e-books per lid
KopGroep Bibliotheken	2.956	48.386	22.626	13%	2,1
Bibliotheek Hoorn	2.097	27.084	14.086	15%	1,9
Bibliotheek Zuid-Kennemerland	10.227	119.223	63.417	16%	1,9
Bibliotheek Kennemerwaard	5.739	71.431	39.038	15%	1,8
Bibliotheek Langedijk	591	7.719	4.712	13%	1,6
OBA (Amsterdam)	17.868	197.165	125.332	14%	1,6
Bibliotheek Hilversum	2.185	28.824	18.596	12%	1,6
Bibliotheek Heiloo	844	10.254	6.747	13%	1,5
Bibliotheek Haarlemmermeer	3.840	43.405	31.480	12%	1,4
Bibliotheek Amstelland	4.645	46.800	35.536	13%	1,3
Bibliotheek Huizen-Laren-Blaricum	1.518	18.961	14.504	10%	1,3
Bieb voor de Zaanstreek	4.947	53.244	44.278	11%	1,2
Westfriese Bibliotheken	2.462	33.544	28.088	9%	1,2
Bibliotheek Velsen	1.288	18.309	16.064	8%	1,1
Bibliotheek IJmond Noord	1.676	23.144	20.922	8%	1,1
Bibliotheek Waterland	3.127	36.974	33.442	9%	1,1
Bibliotheek Gooi en Meer	2.843	28.626	30.064	9%	1,0
<b>Totaal</b>	<b>68.853</b>	<b>813.093</b>	<b>548.932</b>	<b>13%</b>	<b>1,5</b>

Tabel H3: Aantal accounts en geleende e-books versus het aantal leden per bibliotheek in 2021.

### **Netwerkagenda Openbare bibliotheekvoorzieningen 2021-2023**

**(probiblio.nl) :**

[https://www.probiblio.nl/uploads/2022\\_bestanden/Update%20Netwerkagenda2022.pdf](https://www.probiblio.nl/uploads/2022_bestanden/Update%20Netwerkagenda2022.pdf)

### **Online conferentie Leesoffensief:**

‘Elk kind dezelfde kansen’ | Probiblio. : <https://www.probiblio.nl/blog/online-conferentie-leesoffensief-elk-kind-dezelfde-kansen>

### **Borrowbox :**

BorrowBox – Your library in one app

### **Whitepaper :**

Mosaic Publicatie 2022 - Klantgericht denken en werken voor bibliotheken.pdf  
(probiblio.nl)

### **Datagedreven Collectioneren :**

Datagedreven Collectioneren | NBD Biblion

### **Dashboard bibliotheekleden | Bnetwerk (bibliotheeknetwerk.nl) :**

Dashboard bibliotheekleden | Bnetwerk (bibliotheeknetwerk.nl)

### **Programmering & Collectie Special :**

Collectieadvies Special | juni 2022 (hellodialog.com)

### **Bibliotheek Collectiebeheer :**

Wise collectiebeheer | OCLC

